



## ส่วนที่ 2

# สถานการณ์พลังงานไทยปี 2548

### การใช้ การผลิต การนำเข้าพลังงานเชิงพาณิชย์ขั้นต้น

หน่วย: เทียบเท่าพันบาร์เรลน้ำมันดิบต่อวัน

	2544	2545	2546	2547	2548*
การใช้	1,203	1,282	1,352	1,450	1,525
การผลิต	594	631	672	676	742
การนำเข้า (สุทธิ)	755	795	869	988	969
การนำเข้า / การใช้ (%)	63	62	64	68	63
อัตราการเปลี่ยนแปลง (%)					
การใช้	5.2	6.5	5.4	7.3	4.9
การผลิต	1.0	6.2	6.3	0.7	9.4
การนำเข้า (สุทธิ)	10.7	5.3	9.4	13.7	-2.3
GDP (%)	2.1	5.3	6.9	6.2	4.7

\* ประมาณการ

### ภาพรวมพลังงานปี 2548

ความผันผวนของราคาพลังงานในตลาดโลกโดยเฉพาะราคาน้ำมันดิบ ปัญหาเงินเฟ้อ ปัญหาความไม่สงบใน 3 จังหวัดชายแดนภาคใต้ การระบาดของโรคไข้หวัดนก ภาวะภัยแล้ง การขาดดุลการค้าและดุลบัญชีเดินสะพัดที่เกิดขึ้น ล้วนส่งผลให้การขยายตัวเศรษฐกิจของไทยในปีนี้มีอัตราที่ชะลอตัวลงจากปีก่อน โดยคาดการณ์ว่าการขยายตัวของเศรษฐกิจไทยในปี 2548 จะอยู่ที่ระดับร้อยละ 4.7 ซึ่งการชะลอตัวลงของเศรษฐกิจไทยประกอบกับการลอยตัวราคาน้ำมันดีเซลที่เกิดขึ้นในปีนี้ได้ส่งผลให้ภาพรวมการใช้พลังงานของประเทศขยายตัวในอัตราที่ชะลอตัวลงเช่นเดียวกันโดยเฉพาะช่วงครึ่งปีหลัง ซึ่งสรุปได้ดังนี้

### การใช้พลังงานเชิงพาณิชย์ขั้นต้น

หน่วย: เทียบเท่าพันบาร์เรลน้ำมันดิบต่อวัน

	2544	2545	2546	2547	2548*
การใช้	1,203	1,282	1,352	1,450	1,525
น้ำมัน	560	589	624	686	695
ก๊าซธรรมชาติ	431	468	502	518	568
ถ่านหิน	62	70	89	94	105
ลิกไนต์	118	118	101	119	125
พลังงานไฟฟ้า/ไฟฟ้านำเข้า	32	38	36	32	32
อัตราการเปลี่ยนแปลง (%)					
การใช้	5.2	6.5	5.4	7.3	4.9
น้ำมัน	-3.2	5.1	5.9	10.0	0.9
ก๊าซธรรมชาติ	13.4	8.6	7.2	3.3	9.3
ถ่านหิน	18.5	13.2	27.0	5.9	11.4
ลิกไนต์	15.2	-0.4	-14.4	18.4	4.3
พลังงานไฟฟ้า/ไฟฟ้านำเข้า	3.9	16.0	-3.4	-12.1	0.8

\* ประมาณการ

การใช้พลังงานเชิงพาณิชย์ขั้นต้น อยู่ที่ระดับ 1,525 เทียบเท่าพันบาร์เรลน้ำมันดิบต่อวัน ซึ่งในปีขยายตัวเพิ่มขึ้นจากปีก่อนร้อยละ 4.9 เป็นการขยายตัวเพิ่มขึ้นของการใช้พลังงานทุกชนิด ประกอบด้วย น้ำมัน ร้อยละ 0.9 ก๊าซธรรมชาติ ร้อยละ 9.3 ลิกไนต์ ร้อยละ 4.3 ถ่านหินนำเข้า ร้อยละ 11.4 และไฟฟ้าพลังน้ำ/ไฟฟ้านำเข้า ร้อยละ 0.8 โดยน้ำมันยังคงครองสัดส่วนการใช้ที่มากที่สุดของพลังงานเชิงพาณิชย์ขั้นต้นอยู่ที่ร้อยละ 46 รองลงมาเป็นการใช้ ก๊าซธรรมชาติ ร้อยละ 37 ลิกไนต์/ถ่านหินนำเข้า ร้อยละ 15 และพลังงานไฟฟ้า/ไฟฟ้านำเข้า ร้อยละ 2

### การผลิตพลังงานเชิงพาณิชย์ขั้นต้น

หน่วย: เทียบเท่าพันบาร์เรลน้ำมันดิบต่อวัน

	2544	2545	2546	2547	2548*
การผลิต	594	631	671	676	742
น้ำมันดิบ	62	76	96	86	114
คอนเดนเสท	47	49	57	62	67
ก๊าซธรรมชาติ	341	357	378	388	412
ลิกไนต์	116	117	108	115	124
พลังงานน้ำ	27	33	32	26	25
อัตราการเปลี่ยนแปลง (%)					
การผลิต	1.0	6.2	6.3	0.7	9.4
น้ำมันดิบ	6.9	22.1	27.5	-11.2	32.8
คอนเดนเสท	-0.7	3.6	16.6	8.8	8.1
ก๊าซธรรมชาติ	-2.5	4.5	6.0	2.5	5.9
ลิกไนต์	8.9	0.8	-8.2	6.5	7.7
พลังงานน้ำ	5.1	19.3	-2.2	-18.4	-4.9

\* ประมาณการ

การผลิตพลังงานเชิงพาณิชย์ขั้นต้น อยู่ที่ระดับ 742 เทียบเท่าพันบาร์เรลน้ำมันดิบต่อวัน เพิ่มขึ้นจากปีก่อนร้อยละ 9.4 สำหรับการนำเข้า (สุทธิ) พลังงานเชิงพาณิชย์ อยู่ที่ระดับ 969 เทียบเท่าพันบาร์เรลน้ำมันดิบ ต่อวัน คิดเป็นสัดส่วนร้อยละ 63 ต่อการใช้พลังงานของประเทศ มีการขยายตัวที่ลดลงจากปีก่อนร้อยละ 2.3



## ส่วนที่ 2

### มูลค่าการนำเข้าและส่งออกพลังงาน

หน่วย: ล้านบาท

การนำเข้า	2544	2545	2546	2547	2548*
น้ำมันดิบ	284,373	286,953	346,057	486,627	629,155
น้ำมันสำเร็จรูป	3,911	7,391	8,909	15,775	29,496
ก๊าซธรรมชาติ	30,559	35,073	42,635	46,053	63,845
ถ่านหิน	7,489	7,872	9,370	12,275	15,268
ไฟฟ้า	4,701	4,474	4,159	5,659	6,518
รวม	331,033	341,763	411,130	566,389	774,282
การส่งออก	2544	2545	2546	2547	2548*
น้ำมันดิบ	13,965	19,037	26,750	33,571	49,151
คอนเดนเสท	-	226	-	-	-
น้ำมันสำเร็จรูป	49,229	49,629	50,744	69,232	97,663
รวม	63,194	68,892	77,494	102,803	146,814

\* ประมาณการ

### มูลค่าพลังงาน

การนำเข้าพลังงาน มีมูลค่ารวม 774,282 ล้านบาท เพิ่มขึ้นจากปีก่อน 207,893 ล้านบาท หรือคิดเป็นร้อยละ 36.7 โดยการนำเข้าน้ำมันดิบและน้ำมันสำเร็จรูปมีมูลค่ารวม 658,561 ล้านบาทเพิ่มขึ้นจากปีก่อน 156,159 ล้านบาท คิดเป็นร้อยละ 31.1 (ปริมาณการนำเข้าลดลงจากระดับ 902 พันบาร์เรล/วัน เหลือ 849 พันบาร์เรล/วัน หรือลดลงร้อยละ 5.9)

### มูลค่าการใช้พลังงาน

หน่วย: ล้านบาท

ชนิด	2544	2545	2546	2547	2548*
น้ำมันสำเร็จรูป	432,409	451,368	515,127	606,236	753,427
ก๊าซธรรมชาติ	11,407	13,386	13,793	16,539	20,303
ลิกไนต์/ถ่านหิน	7,498	8,596	9,223	13,413	15,278
ไฟฟ้า	232,821	247,590	265,771	299,991	326,802
พลังงานทดแทน	68,150	70,597	84,786	95,542	111,974
รวม	752,285	791,536	888,701	1,031,722	1,227,785

\* ประมาณการ

การส่งออกพลังงาน มีมูลค่ารวม 146,814 ล้านบาท เพิ่มขึ้นจากปีก่อน 44,011 ล้านบาท หรือคิดเป็นร้อยละ 42.8 ประกอบด้วย น้ำมันดิบ ปริมาณ 67 พันบาร์เรลต่อวัน เพิ่มขึ้นร้อยละ 17.9 คิดเป็นมูลค่ารวม 49,151 ล้านบาท โดยมีมูลค่าเพิ่มขึ้นจากปีก่อน 15,580 ล้านบาท หรือคิดเป็นร้อยละ 46.4 และ น้ำมันสำเร็จรูป ปริมาณ 124 พันบาร์เรลต่อวัน เพิ่มขึ้นจากปีก่อนร้อยละ 4.2 คิดเป็นมูลค่ารวม 97,663 ล้านบาท โดยมีมูลค่าเพิ่มขึ้นจากปีก่อน 28,431 ล้านบาท หรือคิดเป็นร้อยละ 41.1

การนำเข้า(สุทธิ)พลังงาน มีมูลค่ารวม 627,468 ล้านบาท เพิ่มขึ้นจากปีก่อน 163,882 ล้านบาท หรือคิดเป็นร้อยละ 35.4

### มูลค่าการนำเข้าน้ำมัน

	2547	2548*	อัตราการเปลี่ยนแปลง (%)	
			2547	2548*
น้ำมันดิบ				
มูลค่า (พันล้านบาท)	487	629	40.6	29.3
ปริมาณ (ล้านลิตร)	50,621	47,056	12.4	-7.0
ปริมาณ (พันบาร์เรลต่อวัน)	870	811	12.4	-7.0
ราคา (\$/BBL)	37.81	52.55	28.9	39.0
น้ำมันสำเร็จรูป				
มูลค่า (พันล้านบาท)	16	29	77.1	87.0
ปริมาณ (ล้านลิตร)	1,715	2,196	71.9	28.1
ปริมาณ (พันบาร์เรลต่อวัน)	30	38	71.9	28.1
ราคา (\$/BBL)	36.58	53.00	7.3	44.9
รวมทั้งหมด				
มูลค่า (พันล้านบาท)	502	659	41.5	31.1
ปริมาณ (ล้านลิตร)	52,336	49,252	13.7	-5.9
ปริมาณ (พันบาร์เรลต่อวัน)	902	849	13.7	-5.9
ราคา (\$/BBL)	37.77	52.57	28.3	39.2

\* ประมาณการ

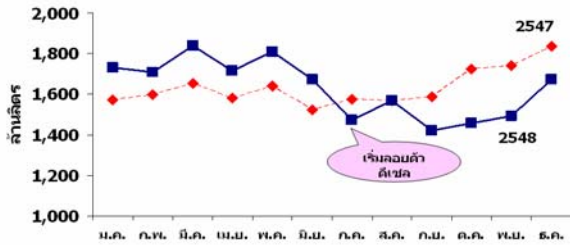
การใช้พลังงาน มีมูลค่า 1,227,785 ล้านบาท เพิ่มขึ้นจากปีก่อน 196,063 ล้านบาท หรือคิดเป็นร้อยละ 19.0 โดยมูลค่าการใช้น้ำมันสำเร็จรูปเพิ่มขึ้น 147,191 ล้านบาท หรือร้อยละ 24.3 และมูลค่าการใช้ไฟฟ้าเพิ่มขึ้น 26,811 ล้านบาท คิดเป็นร้อยละ 8.9





## ส่วนที่ 2

### ปริมาณการใช้น้ำมันดีเซลรายเดือน



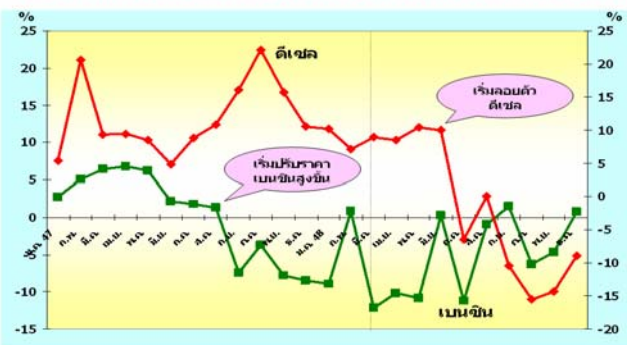
### ● น้ำมันสำเร็จรูป

**การจัดหาน้ำมันสำเร็จรูป** มีปริมาณรวมทั้งสิ้น 51,416 ล้านลิตร แบ่งเป็น **การผลิตน้ำมันสำเร็จรูป** 49,220 ล้านลิตร หรือ 848 พันบาร์เรลต่อวัน ลดลงเล็กน้อยจากปีก่อนร้อยละ 0.1 และ **การนำเข้าน้ำมันสำเร็จรูป** มีปริมาณ 2,196 ล้านลิตร หรือ 38 พันบาร์เรลต่อวัน เพิ่มขึ้นถึงร้อยละ 28.0 จากปีก่อน ซึ่งส่วนใหญ่เป็นการนำเข้าน้ำมันเตาคุณภาพดีมาใช้ในการผลิตไฟฟ้า

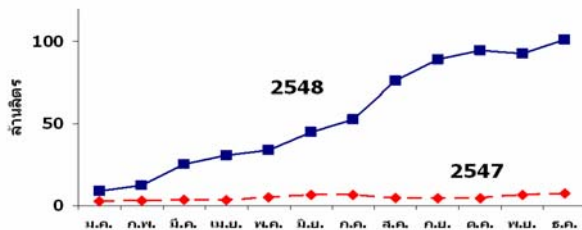
**การใช้น้ำมันสำเร็จรูป** ปริมาณรวม 42,005 ล้านลิตร หรือ 725 พันบาร์เรลต่อวัน โดยขยายตัวเพิ่มขึ้นจากปีก่อนเพียงร้อยละ 0.9 ประกอบด้วย

◆ **น้ำมันเบนซิน** ปริมาณการใช้รวม 7,250 ล้านลิตร หรือ 126 พันบาร์เรลต่อวัน ลดลงจากปีก่อนร้อยละ 5.3 สาเหตุจากราคาขายปลีกที่ปรับสูงขึ้นในปีนี้ และมาตรการประหยัดพลังงานของภาครัฐ จึงส่งผลให้ประชาชนหันมาปรับเปลี่ยนพฤติกรรมการบริโภคน้ำมันอย่างชัดเจน โดยการใช้เบนซินพิเศษ 95 ลดลง ร้อยละ 21.3 และเบนซินธรรมดาลดร้อยละ 6.4 ประกอบกับการหันมาใช้เชื้อเพลิงทางเลือกอื่นแทนน้ำมันมากขึ้น ได้แก่ LPG และก๊าซธรรมชาติในรถยนต์ (NGV) โดยมีการใช้ LPG เพิ่มขึ้นร้อยละ 35.5 ขณะเดียวกันในปัจจุบันรถ NGV มีจำนวนทั้งสิ้น 9,172 คัน คิดเป็นปริมาณการจำหน่ายก๊าซ NGV เทียบเท่าน้ำมันเบนซินที่ระดับ 72 ล้านลิตร/ปี โดยมีสถานีบริการ 41 สถานี

### อัตราการเปลี่ยนแปลงการใช้น้ำมันเบนซินและดีเซล



### ปริมาณการจำหน่ายแก๊สโซฮอล์รายเดือน



◆ **แก๊สโซฮอล์** มีปริมาณการใช้รวม 584 ล้านลิตร เพิ่มขึ้นจากปีก่อนร้อยละ 873.3 หรือคิดเป็นปริมาณที่เพิ่มขึ้น 524 ล้านลิตร ทั้งนี้เนื่องจากนโยบายของรัฐบาลที่จริงจังในการยกเลิกการใช้ MTBE ในน้ำมันเบนซิน 95 โดยจะเปลี่ยนเป็นแก๊สโซฮอล์ทั้งหมดภายใน มกราคม 2550





## ส่วนที่ 2

### สรุปผลการดำเนินงาน แผนการส่งเสริม NGV

#### การขยายจำนวนรถ NGV

- รถแท็กซี่	5,693 คัน
- รถราชการ/วิสาหกิจ	261 คัน
- รถส่วนบุคคล	2,110 คัน
- รถ ปตท.	732 คัน
- รถ ขสมก.	6 คัน
- รถ ขสมก.	90 คัน
- อื่นๆ	280 คัน
- รวมรถ NGV	9,172 คัน

#### จำนวนสถานีบริการ

• เปิดบริการบริการแล้ว	41 สถานี
- กทม.+ปริมณฑล	38 สถานี
- ภูมิภาค	3 สถานี

#### ปริมาณจำหน่าย/การทดแทน

ปริมาณการจำหน่ายก๊าซ NGV	
- 157 ตัน/วัน	
- หรือ 6.5 ล้านลบ.ฟุต/วัน	
- เท่าเบนซิน 72 ล้านลิตร/ปี	

#### จำนวนสถานีบริการติดตั้ง

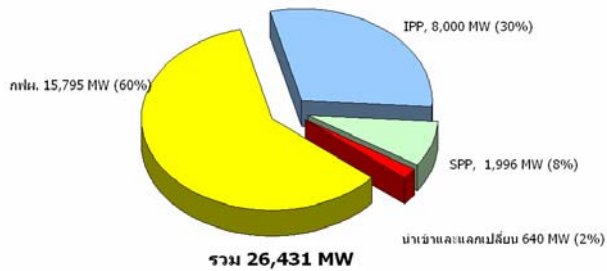
- รถทั่วไป	11 บริษัท
- รถพิเศษขนาดใหญ่	5 บริษัท
- รวม	16 บริษัท

#### สถานีบริการรับรองการติดตั้ง

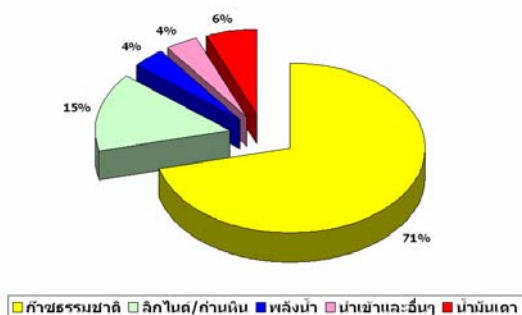
4 แห่ง (ปตท., สบ., สบ., สบ., สบ.)	
-----------------------------------	--

ที่มา: ปตท., สบ., สบ., สบ., สบ., สบ.

### กำลังผลิตติดตั้งไฟฟ้า (ด.ค. 48)



### สัดส่วนการผลิตไฟฟ้าจากเชื้อเพลิงต่างๆ



ประกอบกับประชาชนสนับสนุนการใช้แก๊สโซฮอล์เป็นอย่างดี ด้วยราคาต่อลิตรของแก๊สโซฮอล์ถูกกว่าน้ำมันเบนซินทั่วไป จึงทำให้การใช้แก๊สโซฮอล์ เติบโตเพิ่มขึ้นได้อย่างรวดเร็วเกินกว่าที่คาดไว้

♦ **น้ำมันดีเซล** มีปริมาณการใช้รวม 19,633 ล้านลิตร หรือ 338 พันบาร์เรลต่อวัน เพิ่มขึ้นเพียงร้อยละ 0.1 สาเหตุสำคัญเป็นผลจากการลอยตัวราคาขายปลีกดีเซล แบบกึ่งลอยตัว ในเดือนมิถุนายน และลอยตัวเต็มที่ในเดือนกรกฎาคม ส่งผลให้เกิดการชะลอตัวลงของการใช้ดีเซลอย่างมาก ดังจะเห็นได้จากการใช้ดีเซลในช่วง 6 เดือนแรกของปีนี้เพิ่มสูงถึงร้อยละ 10.2 จากช่วงเดียวกันของปีก่อน แต่การใช้ดีเซลในช่วง 6 เดือนหลังของปี ภายหลังการประกาศลอยตัวราคาดีเซลแล้ว การใช้ลดลงถึงร้อยละ 9.4 ดังนั้นผลของราคาที่ปรับสูงขึ้นได้ส่งผลกระทบต่อพฤติกรรมการใช้ดีเซลของประชาชนอย่างชัดเจน ประกอบกับปัญหาอุทกภัยในภาคเหนือและภาคใต้ของประเทศ ทำให้การใช้ดีเซลในภาคขนส่งชะลอตัวลง อีกทั้งมาตรการประหยัดพลังงานจากภาครัฐได้มีส่วนทำให้ประชาชนหันมาประหยัดการใช้น้ำมันเพิ่มขึ้นด้วย

♦ **น้ำมันเตา** มีปริมาณรวม 6,478 ล้านลิตร เพิ่มขึ้นร้อยละ 6.8 เป็นการใช้ในภาคการผลิตไฟฟ้าของ กฟผ. จำนวน 2,031 ล้านลิตร เพิ่มขึ้นจากปีก่อนถึงร้อยละ 61.7 ขณะที่การใช้ในภาคอุตสาหกรรมลดลงจากปีก่อนร้อยละ 8.1 โดยมีแนวโน้มจากอุตสาหกรรม SME บางประเภท ได้หันไปปรับเปลี่ยนเทคโนโลยีที่ใช้เชื้อเพลิงถ่านหินแทนน้ำมันเตา เนื่องจากผลกระทบของราคาน้ำมันแพงในตลาดโลก

♦ **น้ำมันเครื่องบิน+ก๊าด** ขยายตัวเพิ่มขึ้นเพียงร้อยละ 1 เนื่องจากผลกระทบเหตุการณ์ธรณีพิบัติในภาคใต้ต่อการท่องเที่ยวยังคงมีอยู่ และเหตุการณ์น้ำท่วมในภาคเหนือและภาคใต้ ส่งผลต่อการท่องเที่ยวไม่เติบโตตามเป้าหมาย

♦ **LPG** ขยายตัวเพิ่มขึ้นร้อยละ 7.5 โดยเป็นการขยายตัวของการใช้ LPG ในรถแท็กซี่เป็นหลัก โดยปีนี้มี การขยายตัวเพิ่มสูงถึงร้อยละ 35.5 และการใช้ในครัวเรือนเพิ่มขึ้นร้อยละ 5.2



## ส่วนที่ 2

### ปริมาณการใช้ไฟฟ้า

หน่วย : กิกะวัตต์-ชั่วโมง

	2545	2546	2547	2548*	อัตราการเปลี่ยนแปลง (%)			
					2545	2546	2547	2548*
MEA	35,576	37,156	38,931	40,025	5.6	4.4	4.8	2.8
PEA	61,704	67,033	73,078	78,565	7.4	8.6	9.0	7.5
ลูกค้าตรง EGAT	1,943	1,949	2,128	2,399	13.2	0.3	9.2	12.7
รวม	99,223	106,138	114,137	120,988	6.8	7.0	7.5	6.0

\* ประมาณการ

### ปริมาณการใช้ไฟฟ้ารายสาขา

หน่วย : กิกะวัตต์-ชั่วโมง

สาขา	2545	2546	2547	2548*	อัตราการเปลี่ยนแปลง (%)	
					2547	2548*
บ้านและที่อยู่อาศัย	22,145	23,315	24,538	25,721	5.3	4.8
ธุรกิจ	23,693	25,350	28,605	30,194	12.8	5.6
อุตสาหกรรม	44,727	48,252	50,718	54,021	5.1	6.5
เกษตรกรรม	192	228	245	265	7.7	7.9
อื่นๆ	8,466	8,992	10,031	10,787	11.6	3.7
รวม	99,223	106,138	114,137	120,988	7.5	6.0

\* ประมาณการ

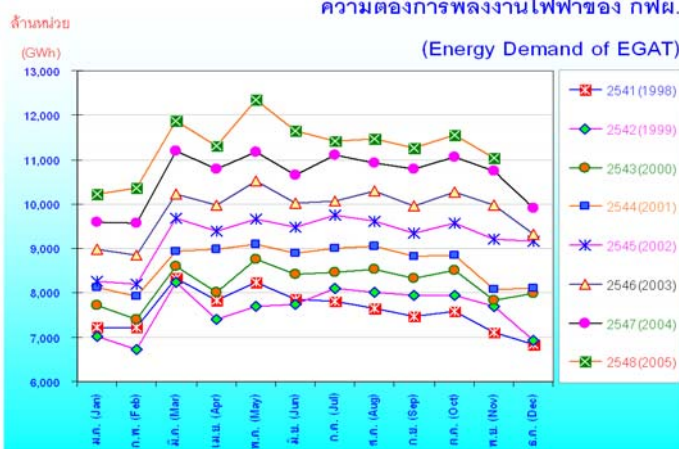
## ไฟฟ้า

**กำลังการผลิตติดตั้งไฟฟ้า** ณ วันที่ 31 เดือนตุลาคม 2548 อยู่ที่ 26,431 เมกะวัตต์ **ความต้องการไฟฟ้าสูงสุด** เกิดขึ้น ในเดือนเมษายน ที่ระดับ 20,538 เมกะวัตต์ สูงกว่าปีก่อน 1,212 เมกะวัตต์ ค่าตัวประกอบไฟฟ้าเฉลี่ย (Load Factor) อยู่ที่ร้อยละ 75.7 และกำลังผลิตสำรองไฟฟ้าต่ำสุด (Reserved Margin) อยู่ที่ร้อยละ 22.6

**การใช้ไฟฟ้า ปริมาณการใช้ไฟฟ้ารวมทั้งประเทศ** ในปี 2548 อยู่ที่ระดับ 120,988 กิกะวัตต์ชั่วโมง ขยายตัวเพิ่มขึ้นจากปีก่อนร้อยละ 6.0 ในอัตราที่ชะลอลงจากปีก่อนตามการเจริญเติบโตของเศรษฐกิจไทยปีนี้ที่ชะลอลง แบ่งเป็น การใช้ใน **เขตนครหลวง** 40,025 กิกะวัตต์ชั่วโมง เพิ่มขึ้นร้อยละ 2.8 **เขตภูมิภาค** 78,565 กิกะวัตต์ชั่วโมง เพิ่มขึ้นร้อยละ 7.5 และ **การใช้จากลูกค้าตรงของ กฟผ.** 2,399 กิกะวัตต์ชั่วโมง เพิ่มขึ้นร้อยละ 12.7 **การใช้ไฟฟ้าในรายสาขา** ภาคอุตสาหกรรม ยังคงมีสัดส่วนการใช้มากที่สุด คิดเป็นร้อยละ 45 ของการใช้ไฟฟ้าทั้งประเทศ โดยเพิ่มขึ้นจากปีก่อนร้อยละ 6.5 สาขาธุรกิจ เพิ่มขึ้นร้อยละ 5.6 สาขาน้ำและที่อยู่อาศัย เพิ่มขึ้นร้อยละ 4.8 สาขาเกษตรกรรม เพิ่มขึ้นร้อยละ 7.9 และสาขาอื่นๆ เพิ่มขึ้นร้อยละ 3.7

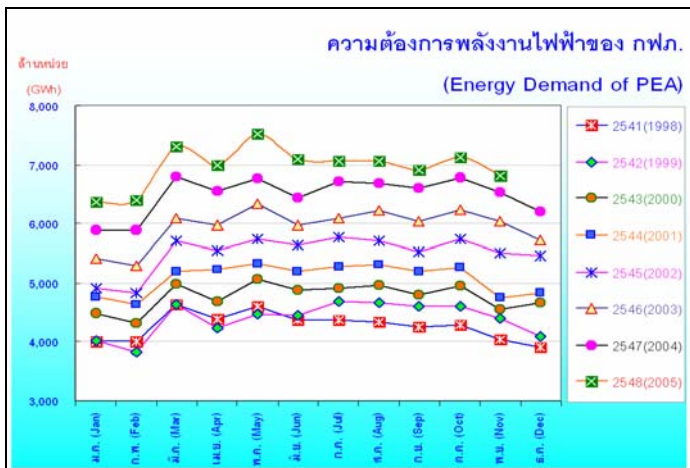
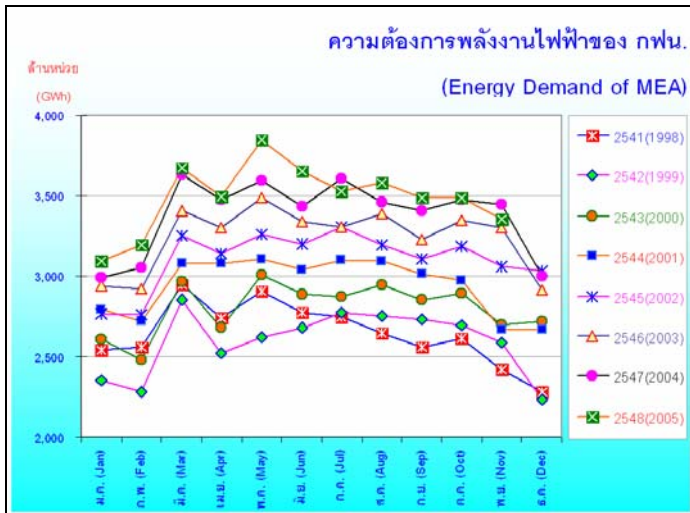
### ความต้องการพลังงานไฟฟ้าของ กฟผ.

(Energy Demand of EGAT)





## ส่วนที่ 2



### ● แนวโน้มการใช้พลังงานปี 2549

จากการประมาณการภาวะเศรษฐกิจของไทยโดย สศช. ที่คาดว่าในปีหน้าจะขยายตัวเพิ่มขึ้นร้อยละ 4.7 - 5.7 สณพ. จึงคาดการณ์ภาพรวมการใช้พลังงานของประเทศ ดังนี้

◆ **การใช้พลังงานเชิงพาณิชย์ขั้นต้น** คาดว่าจะขยายตัวเพิ่มขึ้นจากปี 2548 ร้อยละ 5.6 ประกอบด้วย น้ำมัน เพิ่มขึ้นร้อยละ 3.9 ก๊าซธรรมชาติ เพิ่มขึ้นร้อยละ 7.6 ลิแกส/ถ่านหิน เพิ่มขึ้นร้อยละ 7.7 เนื่องจากโรงไฟฟ้า BLCP ที่ใช้ถ่านหิน นำเข้าเป็นเชื้อเพลิงจะเข้าระบบ ส่วนไฟฟ้าพลังน้ำ/ไฟฟ้านำเข้า ลดลงร้อยละ 8.4

◆ **การใช้น้ำมันสำเร็จรูป** คาดว่าจะขยายตัวเพิ่มขึ้นจากปี 2548 ร้อยละ 3.9 ประกอบด้วย น้ำมันเบนซิน จะปรับตัวสูงขึ้นร้อยละ 2.4 น้ำมันดีเซลจะยังคงปรับตัวลดลงจากผลของการขึ้นราคาเมื่อกลางปีที่ผ่านมา โดยจะลดลงร้อยละ 0.7 น้ำมันก๊าด+เครื่องบิน เพิ่มขึ้นร้อยละ 3.5 ส่วนน้ำมันเตาคาดว่าจะใช้เพิ่มขึ้นถึงร้อยละ 19.8 ซึ่งส่วนใหญ่เป็นใช้ในการผลิตไฟฟ้าของ กฟผ. ด้วยท่อก๊าซธรรมชาติเส้นที่ 3 ของ ปตท. ยังคงสร้างไม่แล้วเสร็จ ในช่วงครึ่งแรกของปี 2549 และคาดว่า กฟผ. จะใช้น้ำมันเตาในระดับ 3,000 ล้านลิตร (เทียบกับ 2,031 ล้านลิตร ในปี 2548) และ LPG เพิ่มขึ้นร้อยละ 4.2

◆ **การใช้ไฟฟ้า** คาดว่าจะเพิ่มขึ้น ร้อยละ 7.0 โดยค่าความต้องการใช้ไฟฟ้าสูงสุด (ตาม PDP เดือนสิงหาคม 2548) อยู่ที่ 21,822 เมกะวัตต์ และกำลังผลิตสำรองไฟฟ้า ต่ำสุด (Reserved Margin) อยู่ที่ร้อยละ 15.86

### ประมาณการใช้พลังงานเชิงพาณิชย์ขั้นต้น

หน่วย: เทียนเท่ากับบาร์เรลน้ำมันดิบต่อวัน

	2545	2546	2547	2548p	2549f
การใช้	1,282	1,352	1,450	1,525	1,610
น้ำมัน	589	624	686	695	722
ก๊าซธรรมชาติ	468	502	518	568	611
ลิแกส/ถ่านหิน	188	190	213	230	248
พลังน้ำ/ไฟฟ้านำเข้า	38	36	32	32	29
อัตราการเปลี่ยนแปลง (%)					
การใช้	6.5	5.4	7.3	4.9	5.6
น้ำมัน	5.1	5.9	10.0	0.9	3.9
ก๊าซธรรมชาติ	8.6	7.2	3.3	9.3	7.6
ลิแกส/ถ่านหิน	-0.4	-14.4	18.4	4.3	7.7
พลังน้ำ/ไฟฟ้านำเข้า	16.0	-3.4	-12.1	0.8	-8.4

\* ประมาณการ



## ส่วนที่ 2

### ประมาณการใช้น้ำมันสำเร็จรูป

หน่วย: ล้านลิตร

ชนิด	2547	2548p	2549f	อัตราการเปลี่ยนแปลง (%)		
				2547	2548p	2549f
เบนซิน	7,661	7,250	7,405	0.3	-5.3	2.4
ดีเซล	19,603	19,633	19,487	11.6	0.1	-0.7
ก๊าด+เครื่องบิน	4,265	4,307	4,457	12.3	1.0	3.5
น้ำมันเตา	6,064	6,478	7,760	21.5	6.8	19.8
LPG**	4,035	4,337	4,520	1.5	7.5	4.2
รวม	41,628	42,005	43,629	9.6	0.9	3.9

\*\*ไม่รวมการใช้น้ำมัน LPG ที่ใช้เป็น Feed stocks ในโรงกลั่น

อย่างไรก็ตามสถานการณ์พลังงานในปี 2549 จะยังคงมีความผันผวนและมีความไม่แน่นอนในหลายๆ ปัจจัยด้วยกัน จึงต้องจับตามองในเรื่องของปัจจัยเสี่ยงต่างๆ ที่อาจจะเกิดขึ้น ได้แก่ ความผันผวนของราคาน้ำมันดิบจะเป็นเช่นไร และจะส่งผลกระทบต่อราคาขายปลีกเบนซินและดีเซลในประเทศอย่างไร และการปรับขึ้นของราคาก๊าซธรรมชาติในช่วงครึ่งแรกของปี 2549 ที่จะมีผลต่อค่า Ft ในช่วงเดือน ก.พ. - พ.ค. รวมทั้งนโยบายราคา LPG ของรัฐบาล ปัจจัยเหล่านี้จะมีผลกระทบต่อพฤติกรรมการบริโภคพลังงานของประชาชน ตลอดจนภาวะเศรษฐกิจของประเทศ ซึ่งล้วนเป็นปัจจัยที่ส่งผลกระทบต่อภาพรวมสถานการณ์พลังงานของไทยในปี 2549