

**ผลการดำเนินงานโครงการจำหน่ายน้ำมันดีเซลสำหรับชาวประมงในเขตต่อเนื่อง  
(โครงการน้ำมันเขียว)**

**1. ผลการดำเนินงานโครงการจำหน่ายน้ำมันดีเซลสำหรับชาวประมงฯ เดือน ม.ค. - ก.พ. 56  
มีรายละเอียด ดังนี้**

1.1 จำนวนผู้เข้าร่วมโครงการ จากการดำเนินโครงการจำหน่ายน้ำมันเชื้อเพลิงในเขตต่อเนื่องสิ้นสุดเดือน  
ก.พ.56 มีจำนวนผู้เข้าร่วมโครงการฯ ดังนี้

- ผู้ค้าน้ำมันตามมาตรา 7 มีจำนวน 4 ราย (ผู้ค้าน้ำมัน 2 ราย และโรงกลั่น จำนวน 2 ราย )
- ผู้จัดจำหน่ายในเขตต่อเนื่อง มีจำนวน 11 ราย (ผู้นำไปจำหน่ายต่อในเขตต่อเนื่อง)
- เรือบรรทุกน้ำมันและสถานีบริการน้ำมัน (Tanker) มีจำนวน 24 ลำ  
(เรือในโครงการทุกลำติด GPS และเปิดสัญญาณตรวจสอบได้)
- เรือประมงที่จดทะเบียนเข้าร่วมโครงการ จำนวน 10,000 ลำ
- สมาคมประมงท้องถิ่นที่เสนอเข้าร่วมโครงการ จำนวน 36 สมาคม

1.2 ปริมาณน้ำมันดีเซลที่นำไปจำหน่ายในเขตต่อเนื่อง ข้อมูลกรมศุลกากรเดือน ม.ค. - ก.พ. 56 มีปริมาณ  
ของการตรวจปล่อยน้ำมันเขียว จำนวน 53.01 และ 46.26 ล้านลิตร เพื่อนำไปจำหน่ายในเขตต่อเนื่อง โดยมีการ  
ตรวจปล่อยเฉพาะในฝั่งอ่าวไทย และบางส่วนนำไปจำหน่ายในฝั่งอันดามัน ดังตารางข้อมูลปริมาณการจำหน่าย  
ต่อไปนี้

**ปริมาณการจำหน่าย (ล้านลิตร)**

ปี 2555													
เดือน	ม.ค.	ก.พ.	มี.ค.	เม.ย.	พ.ค.	มิ.ย.	ก.ค.	ส.ค.	ก.ย.	ต.ค.	พ.ย.	ธ.ค.	รวม
อ่าวไทย	28.86	53.68	47.53	53.47	54.80	32.98	58.51	58.85	68.23	54.89	60.94	62.23	634.98
อันดามัน	16.02	-	-	-	-	-	-	-	-	-	-	-	16.02
<b>รวม</b>	<b>44.88</b>	<b>53.68</b>	<b>47.53</b>	<b>53.47</b>	<b>54.80</b>	<b>32.98</b>	<b>58.51</b>	<b>58.85</b>	<b>68.23</b>	<b>54.89</b>	<b>60.94</b>	<b>62.23</b>	<b>651.00</b>
ปี 2556													
เดือน	ม.ค.	ก.พ.	มี.ค.	เม.ย.	พ.ค.	มิ.ย.	ก.ค.	ส.ค.	ก.ย.	ต.ค.	พ.ย.	ธ.ค.	รวม
อ่าวไทย	53.01	46.26											99.27
อันดามัน	-	-											-
<b>รวม</b>	<b>53.01</b>	<b>46.26</b>	<b>0.00</b>	<b>0.00</b>	<b>0.00</b>	<b>0.00</b>	<b>0.00</b>	<b>0.00</b>	<b>0.00</b>	<b>0.00</b>	<b>0.00</b>	<b>0.00</b>	<b>99.27</b>

หมายเหตุ :

1.3 ปริมาณการจำหน่ายน้ำมันดีเซลฯ ตามรายงานของกรมธุรกิจพลังงาน ดังนี้

1.3.1 โรงกลั่น มีการจำหน่ายน้ำมันเชื้อเพลิงให้กับผู้ค้าน้ำมันตามมาตรา 7 ในเดือน ม.ค. -ก.พ. 2556 รวมทั้งหมด 53.01 และ 49.46 ล้านลิตร โดยจำแนกการจำหน่าย ดังนี้

1) บริษัท ไออาร์พีซี จำกัด (มหาชน) มีปริมาณการจำหน่าย รวมทั้งหมด 38.75 และ 40.15 ล้านลิตร จำหน่ายให้บริษัท น้ำมันไออาร์พีซี จำกัด ปริมาณ 31.75 และ 34.16 ล้านลิตร บริษัท ปตท.จำกัด (มหาชน) ปริมาณ 7.00 และ 5.99 ล้านลิตร

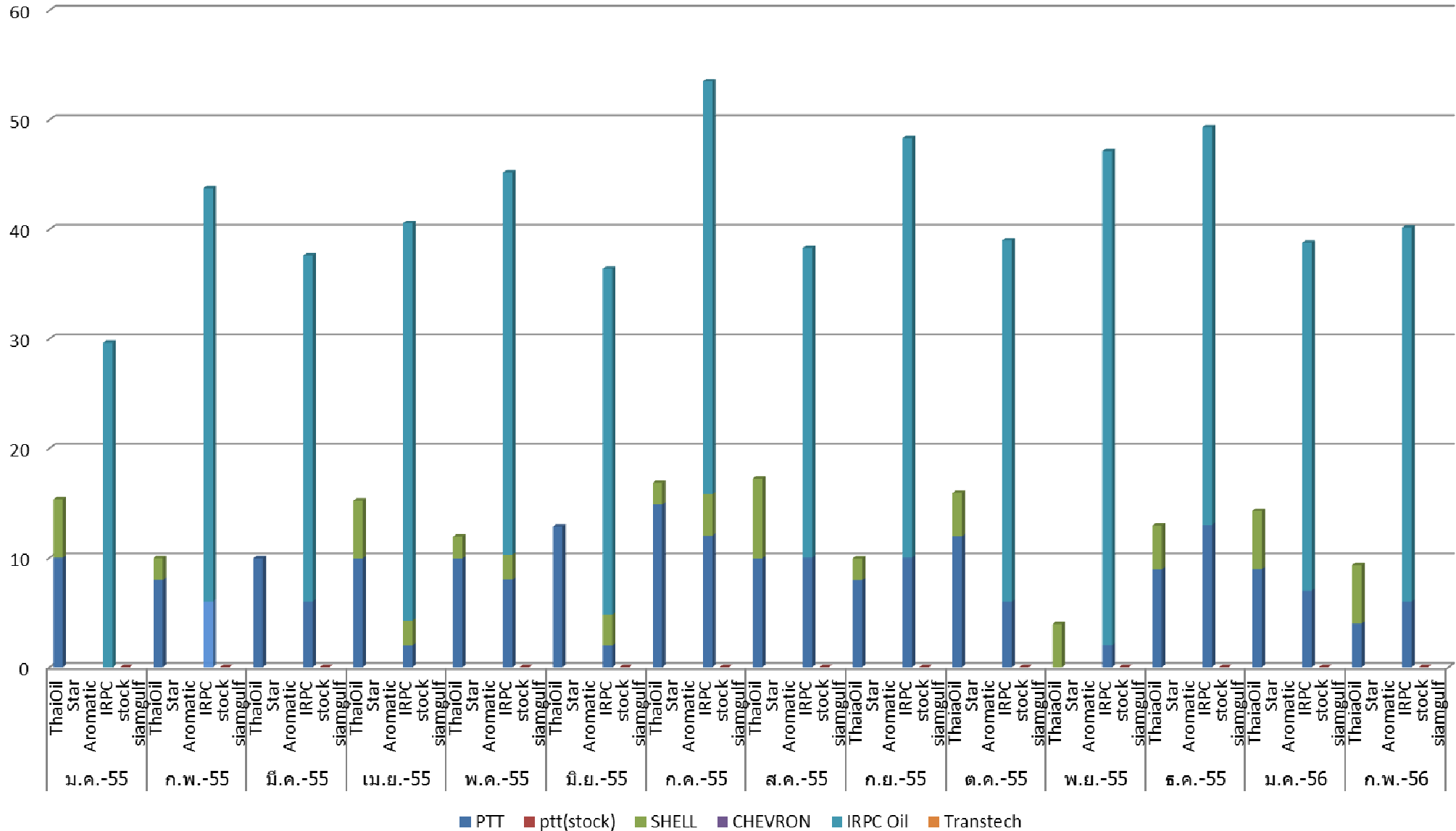
2) บริษัท ไทยออยล์ จำกัด มีปริมาณการจำหน่าย รวมทั้งหมด 14.27 และ 9.32 ล้านลิตร จำหน่ายให้บริษัท ปตท. จำกัด (มหาชน) ปริมาณ 8.95 และ 3.99 ล้านลิตร จำหน่ายให้บริษัท เซลล์และแห่งประเทศไทย จำกัด ปริมาณ 5.32 และ 5.33 ล้านลิตร

ดังรายละเอียดตามตารางแนบ การจำหน่าย และกราฟปริมาณการจำหน่าย

การจำหน่ายน้ำมันดีเซลฯเพื่อการส่งออกไปยังเขตต่อเนื่อง ให้กับผู้ซื้อที่เป็นผู้ค้าน้ำมันตาม ม.7 ปี 2556

ลำดับ	บริษัทผู้ค้าน้ำมัน	ปริมาณการจำหน่าย (ล้านลิตร)												
		ม.ค	ก.พ	มี.ค	เม.ย	พ.ค	มิ.ย	ก.ค	ส.ค	ก.ย	ต.ค	พ.ย	ธ.ค	รวม
	<b>บริษัท ไทยออยล์ จำกัด</b>													
1	ปตท.	8.95	3.99	-	-	-	-	-	-	-	-	-	-	12.94
	เชลล์	5.32	5.33	-	-	-	-	-	-	-	-	-	-	10.64
	<b>รวม</b>	<b>14.27</b>	<b>9.32</b>	<b>-</b>	<b>-</b>	<b>-</b>	<b>-</b>	<b>-</b>	<b>-</b>	<b>-</b>	<b>-</b>	<b>-</b>	<b>-</b>	<b>23.58</b>
	<b>บริษัท สตาร์ปิโตรเลียมรีไฟน์นิ่ง จำกัด</b>													
	บมจ. ปตท.	-	-	-	-	-	-	-	-	-	-	-	-	-
	บจ. เชลล์แห่งประเทศไทย	-	-	-	-	-	-	-	-	-	-	-	-	-
	เชฟรอน (ไทย)	-	-	-	-	-	-	-	-	-	-	-	-	-
	<b>รวม</b>	<b>-</b>	<b>-</b>	<b>-</b>	<b>-</b>	<b>-</b>	<b>-</b>	<b>-</b>	<b>-</b>	<b>-</b>	<b>-</b>	<b>-</b>	<b>-</b>	<b>-</b>
	<b>บริษัท ปตท.อะโรเมติกส์และการกลั่น</b>													
	บมจ.ปตท.	-	-	-	-	-	-	-	-	-	-	-	-	-
	บจ. เชลล์แห่งประเทศไทย	-	-	-	-	-	-	-	-	-	-	-	-	-
	บจ.เชฟรอน (ไทย)	-	-	-	-	-	-	-	-	-	-	-	-	-
	<b>รวม</b>	<b>-</b>	<b>-</b>	<b>-</b>	<b>-</b>	<b>-</b>	<b>-</b>	<b>-</b>	<b>-</b>	<b>-</b>	<b>-</b>	<b>-</b>	<b>-</b>	<b>-</b>
	<b>บริษัท ไออาร์พีซี จำกัด (มหาชน) (อุตสาหกรรมปิโตรเคมีกลไทย)</b>													
1	บจ.น้ำมัน ไออาร์พีซี	31.75	34.16	-	-	-	-	-	-	-	-	-	-	65.91
2	ปตท.	7.00	5.99	-	-	-	-	-	-	-	-	-	-	12.99
	เชลล์	-	-	-	-	-	-	-	-	-	-	-	-	0.00
3	บ.บางจาก	-	-	-	-	-	-	-	-	-	-	-	-	0.00
	<b>รวม</b>	<b>38.75</b>	<b>40.15</b>	<b>-</b>	<b>-</b>	<b>-</b>	<b>-</b>	<b>-</b>	<b>-</b>	<b>-</b>	<b>-</b>	<b>-</b>	<b>-</b>	<b>78.89</b>
	<b>บริษัท สยามกัลฟ์ปิโตรเคมีคัล จำกัด</b>													
	บจ.ทรานส์เทคเอ็นเนอयी	-	-	-	-	-	-	-	-	-	-	-	-	-
	<b>รวม</b>	<b>-</b>	<b>-</b>	<b>-</b>	<b>-</b>	<b>-</b>	<b>-</b>	<b>-</b>	<b>-</b>	<b>-</b>	<b>-</b>	<b>-</b>	<b>-</b>	<b>-</b>
	<b>รวมทั้งหมด</b>	<b>53.01</b>	<b>49.46</b>	<b>-</b>	<b>-</b>	<b>-</b>	<b>-</b>	<b>-</b>	<b>-</b>	<b>-</b>	<b>-</b>	<b>-</b>	<b>-</b>	<b>102.47</b>

## ปริมาณจำหน่ายน้ำมันให้แก่ผู้ค้าตามตรา 7 (ผู้จำหน่ายบนฝั่ง) ของแต่ละโรงกลั่น ตั้งแต่ ปี ม.ค. 55 - ก.พ.56



1.3.2 ผู้ค้าน้ำมันตามมาตรา 7 มีการรับน้ำมันเขียวจากโรงกลั่นในเดือน ม.ค. – ก.พ. 56 โดยมีรายละเอียดแต่ละบริษัท ดังนี้

**ปริมาณการจำหน่ายน้ำมันเขียวให้เรือ Tanker (ล้านลิตร)**

2555													
เดือน	ม.ค	ก.พ	มี.ค	เม.ย	พ.ค	มิ.ย	ก.ค	ส.ค	ก.ย	ต.ค	พ.ย	ธ.ค	รวม
เชลล์	5.32	1.99	-	7.55	4.25	2.80	5.79	7.29	1.98	3.98	3.95	3.98	48.87
ปตท.	9.99	13.95	15.94	11.93	17.93	14.83	26.84	19.93	17.93	17.93	2.00	21.93	191.13
เชฟรอน	-	-	-	-	-	-	-	-	-	-	-	-	-
น้ำมันไออาร์พีซี	29.63	37.74	31.59	36.29	34.90	31.59	37.70	28.28	38.33	32.99	45.14	36.33	420.49
รวม	44.95	53.68	47.53	55.77	57.07	49.22	70.33	55.50	58.24	54.89	51.08	62.24	660.49
2556													
เดือน	ม.ค	ก.พ	มี.ค	เม.ย	พ.ค	มิ.ย	ก.ค	ส.ค	ก.ย	ต.ค	พ.ย	ธ.ค	รวม
เชลล์	5.32	5.33	-	-	-	-	-	-	-	-	-	-	10.64
ปตท.	15.95	9.98	-	-	-	-	-	-	-	-	-	-	25.92
เชฟรอน	-	-	-	-	-	-	-	-	-	-	-	-	-
น้ำมันไออาร์พีซี	31.75	34.16	-	-	-	-	-	-	-	-	-	-	65.91
รวม	53.01	49.46	0.00	0.00	0.00	0.00	0.00	0.00	0.00	0.00	0.00	0.00	102.47

ข้อมูล : กรมธุรกิจพลังงาน

1.3.3 ปริมาณการจำหน่ายน้ำมันเขียวของผู้ค้าน้ำมันตามมาตรา 7 ให้กับผู้ค้าน้ำมันในเขตต่อเนื่องจำนวน 2 ราย ได้แก่ ห้างหุ้นส่วนจำกัด เอ็ม.ยู.ออยล์ และบริษัท ค้าน้ำมันประมง จำกัด โดยมีรายละเอียดของข้อมูล ดังตารางแนบนี้

ตารางการจำหน่ายน้ำมันเขียว (หน่วย : ล้านลิตร) 2556													
เดือน	ม.ค.	ก.พ.	มี.ค.	เม.ย.	พ.ค.	มิ.ย.	ก.ค.	ส.ค.	ก.ย.	ต.ค.	พ.ย.	ธ.ค.	รวม
หจก.เอ็ม.ยู.ออยล์	17.94	13.97	22.95	25.94	4.00	-	-	-	-	-	-	-	84.81
บจก. รวमितรมารีน	-	-	-	-	-	-	-	-	-	-	-	-	-
บจก.ค้าน้ำมันประมง	35.07	35.49	36.69	36.01	34.81	-	-	-	-	-	-	-	178.06
บจก.มหาชัยมารีนออยล์	-	-	-	-	-	-	-	-	-	-	-	-	-
รวม	53.01	49.46	59.64	61.94	38.81	-	-	-	-	-	-	-	262.87

หมายเหตุ :

1.4 ปริมาณการใช้น้ำมันของเรือประมง จากรายงานของศูนย์เฝ้าฟังและการบันทึกข้อมูลของกองบังคับการตำรวจน้ำ พบว่าปริมาณการจำหน่ายน้ำมันเขียวของเรือสถานีบริการน้ำมันดังกล่าวในเดือน ม.ค. - ก.พ. 56 จำนวน 45.33 และ 38.51 ลิตร เมื่อเปรียบเทียบกับการตรวจปล่อยของกรมศุลกากรในช่วงเดียวกัน มีปริมาณ 53.01 และ 46.26 ลิตร จะเห็นว่าในเดือน ม.ค. - ก.พ. 56 มีปริมาณการตรวจปล่อยมากกว่าการจำหน่าย 7.68 และ 7.76 ลิตร ดังรายละเอียดตามตารางต่อไปนี้

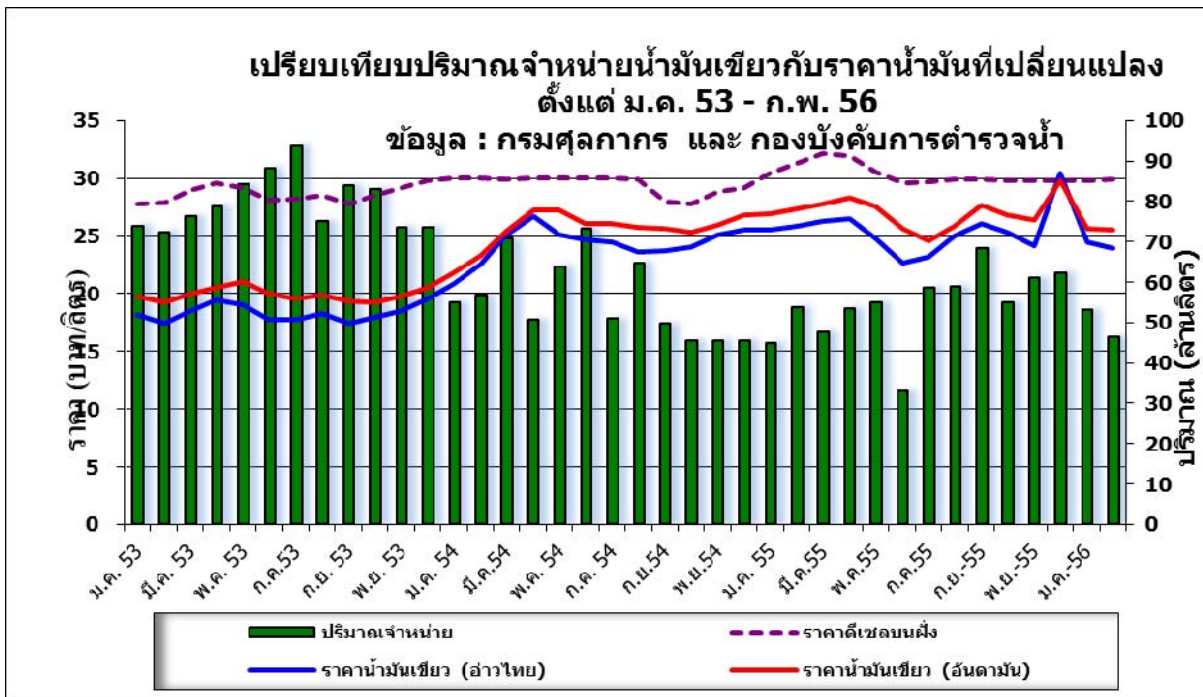
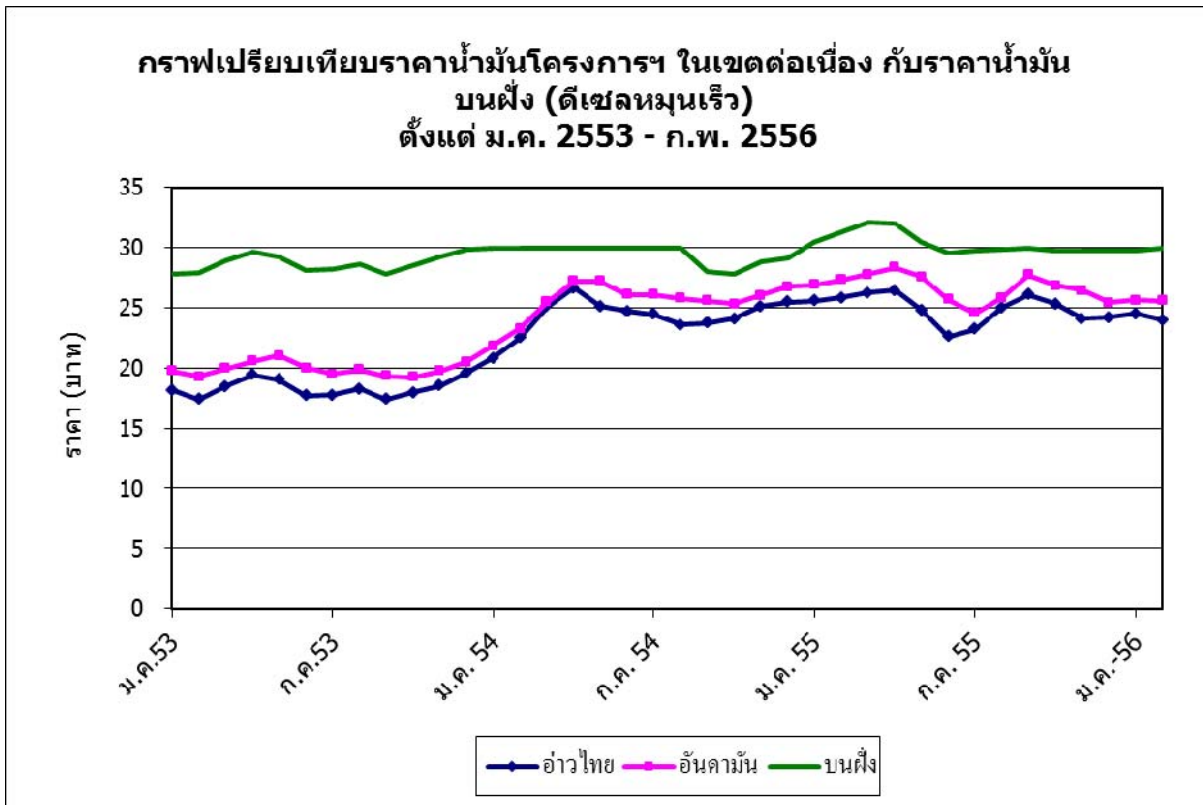
ปริมาณการจำหน่ายน้ำมัน (กองบังคับการตำรวจน้ำ)													หน่วย : ลิตร	
เดือน	ม.ค.	ก.พ.	มี.ค.	เม.ย.	พ.ค.	มิ.ย.	ก.ค.	ส.ค.	ก.ย.	ต.ค.	พ.ย.	ธ.ค.	รวม	
ปี 2549	70.86	72.21	80.80	69.94	79.71	68.02	62.18	63.63	72.87	84.86	78.16	74.43	877.67	
ปี 2550	82.26	77.00	90.04	74.10	83.25	79.23	76.52	76.34	75.24	73.31	59.28	60.7	907.26	
ปี 2551	61.65	59.62	56.95	53.82	48.42	43.20	38.87	45.49	45.17	43.41	39.61	50.64	586.85	
ปี 2552	56.63	61.94	65.93	55.14	67.52	63.62	71.78	67.83	69.28	76.94	60.74	73.48	790.84	
ปี 2553	66.45	70.16	79.68	80.97	85.68	86.24	86.71	93.11	90.31	85.06	71.74	76.19	972.31	
ปี 2554	70.03	65.24	57.52	59.98	67.11	60.45	64.11	67.39	59.64	61.98	50.95	48.58	732.97	
ปี 2555	46.54	50.26	54.35	49.18	56.41	51.91	60.67	60.54	55.73	55.83	48.02	49.61	639.05	
ปี 2556	45.33	38.51	-	-	-	-	-	-	-	-	-	-	83.84	
ปริมาณการตรวจปล่อยน้ำมัน (กรมศุลกากร)														
ปี 2549	75.77	71.38	67.86	66.17	81.98	74.13	69.84	66.65	74.71	78.68	74.96	68.16	870.29	
ปี 2550	77.44	76.46	86.55	66.96	86.02	82.14	68.14	77.86	69.45	68.12	60.45	59.1	878.69	
ปี 2551	67.74	53.98	53.14	58.94	42.82	40.87	42.49	44.26	39.97	44.67	40.77	37.90	567.55	
ปี 2552	55.62	60.25	76.75	65.09	72.20	68.92	69.78	71.96	60.17	81.03	65.84	73.79	821.39	
ปี 2553	73.86	72.36	76.28	78.73	84.02	88.12	93.64	75.02	83.75	82.90	73.45	73.45	955.58	
ปี 2554	54.85	56.59	70.616	50.56	63.81	73.15	50.77	64.71	49.55	45.44	45.44	45.44	670.91	
ปี 2555	44.88	53.68	47.53	53.47	54.80	32.98	58.51	58.85	68.23	54.89	60.94	62.23	651.00	
ปี 2556	53.01	46.26											99.27	
ผลต่าง														
ปี 2551	6.09	-5.64	-3.81	5.12	-5.6	-2.33	3.62	-1.23	-5.20	1.26	1.15	-12.74	-19.30	
ปี 2552	-1.01	-1.69	10.82	9.95	4.68	5.30	-2.01	4.14	-9.12	4.09	5.10	0.31	30.55	
ปี 2553	7.41	2.20	-3.40	-2.24	-1.66	1.87	6.93	-18.08	-6.56	-2.16	1.71	-2.74	-16.72	
ปี 2554	-15.18	-8.65	13.10	-9.42	-3.30	12.70	-13.34	-2.68	-10.09	-16.54	-5.51	-3.15	-62.06	
ปี 2555	-1.66	3.42	-6.83	4.29	-1.61	-18.93	-2.16	-1.69	12.50	-0.94	12.92	12.63	11.95	
ปี 2556	7.68	7.76	-	-	-	-	-	-	-	-	-	-	15.44	

หมายเหตุ : ตัวเลขบวก แสดงว่าการตรวจปล่อยมากกว่าการจำหน่ายน้อยกว่า  
 ตัวเลขลบ แสดงว่าการตรวจปล่อยน้อยกว่าการจำหน่ายสูงกว่า

1.5 ราคาน้ำมันที่จำหน่ายในเขตต่อเนื่อง จากการรายงานการเปรียบเทียบราคาน้ำมันเขียวของ กองบังคับการตำรวจน้ำ และสมาคมการประมงแห่งประเทศไทย ในปีที่ผ่านมา (ปี 2555) และช่วงเดือน ม.ค.- ก.พ. 56 ดังตาราง

ตารางเปรียบเทียบราคาน้ำมันโครงการฯ ในเขตต่อเนื่อง กับ บนฝั่ง (ดีเซลหมุนเร็ว)						
ปี 2555						
เดือน	ราคาน้ำมัน (บาท)			ผลต่างกับราคาบนฝั่ง		ผลต่างราคา
	อ่าวไทย	อันดามัน	บนฝั่ง	อ่าวไทย	อันดามัน	อ่าวไทยกับอันดามัน
ม.ค.	25.56	26.94	30.45	4.89	3.51	1.38
ก.พ.	25.84	27.32	31.31	5.47	3.99	1.48
มี.ค.	26.26	27.76	32.12	5.86	4.36	1.50
เม.ย.	26.47	28.33	31.99	5.52	3.66	1.86
พ.ค.	24.81	27.56	30.51	5.70	2.95	2.75
มิ.ย.	22.61	25.66	29.58	6.97	3.92	3.05
ก.ค.	23.22	24.58	29.74	6.52	5.16	1.36
ส.ค.	25.03	25.83	29.89	4.86	4.06	0.80
ก.ย.	26.09	27.71	29.93	3.84	2.22	1.61
ต.ค.	25.34	26.85	29.79	4.45	2.94	1.51
พ.ย.	24.10	26.43	29.79	5.69	3.36	2.33
ธ.ค.	24.19	25.43	29.79	5.60	4.36	1.24
<b>ราคาเฉลี่ย</b>	<b>24.97</b>	<b>26.88</b>	<b>30.41</b>	<b>5.85</b>	<b>3.94</b>	<b>1.91</b>

ปี 2556						
เดือน	ราคาน้ำมัน (บาท)			ผลต่างกับราคาบนฝั่ง		ผลต่างราคา
	อ่าวไทย	อันดามัน	บนฝั่ง	อ่าวไทย	อันดามัน	อ่าวไทยกับอันดามัน
ม.ค.	24.52	25.65	29.79	5.27	4.14	1.13
ก.พ.	23.97	25.57	29.95	5.98	4.38	1.60
<b>ราคาเฉลี่ย</b>	<b>24.25</b>	<b>25.61</b>	<b>29.87</b>	<b>5.62</b>	<b>4.26</b>	<b>1.36</b>



## 2. สถานการณ์ปัจจุบันของโครงการ

1) เนื่องจากรัฐบาลได้มีนโยบายกำกับดูแลราคาน้ำมันดีเซลไม่ให้เกิน 30 บาท/ลิตร ทำให้ราคาน้ำมันดีเซลในเดือน ม.ค. และ ก.พ. เฉลี่ยอยู่ระดับที่ 29.79 และ 29.95 บาทต่อลิตร ส่วนราคาน้ำมันในโครงการฯ มีการเปลี่ยนแปลงตามราคาของตลาดโลก ช่วงเดือน ม.ค.-ก.พ. 56 ราคาน้ำมันของโครงการฯ ในฝั่งอ่าวไทย 24.52 และ 23.97 บาท/ลิตร ซึ่งต่ำกว่าราคาน้ำมันดีเซลบนฝั่งอยู่ 5.27 และ 5.98 บาทต่อลิตร ส่วนราคาน้ำมันของโครงการฯ ในฝั่งอันดามัน 25.65 และ 25.57 บาท/ลิตร ซึ่งต่ำกว่าราคาน้ำมันดีเซลบนฝั่งอยู่ 4.14 และ 4.38 บาท/ลิตร ทั้งนี้ส่วนต่างของราคาน้ำมันในฝั่งอ่าวไทยกับฝั่งอันดามันมีผลต่างอยู่ที่ 1.13 และ 1.60 บาทต่อลิตร

2) การติดตามสถานการณ์ เพื่อพิจารณาความแตกต่างระหว่างปริมาณการตรวจปล่อยน้ำมันเขียวของกรมศุลกากรกับข้อมูลการจำหน่ายน้ำมันฯ ที่รวบรวมโดยกองบังคับการตำรวจน้ำพบว่า ในเดือน ม.ค. – ก.พ. 56 มีการตรวจปล่อยมากกว่าการจำหน่าย 7.68 และ 7.76 ล้านลิตร และหากพิจารณาย้อนกลับไปในเดือน ธ.ค. 55 จะเห็นปริมาณการตรวจปล่อยมากกว่าการจำหน่าย 12.63 ล้านลิตร ดังนั้น หน่วยงานที่เกี่ยวข้องจึงจำเป็นต้องเข้มงวดอย่างมากในการตรวจสอบการจำหน่ายน้ำมันเขียว

3) สถานการณ์เรือขนส่งและจำหน่ายน้ำมันรายใหญ่ ที่เข้าร่วมโครงการและติดตั้ง GPS ที่สามารถตรวจสอบการจำหน่ายน้ำมันของเรือที่เข้าร่วมโครงการฯ ในช่วงสิ้นสุดของเดือน ก.พ. 56 ได้แก่ บ.รวมมิตร แท็งเกอร์ จำกัด, หจก. เอ็ม.ยู.ออยล์ , บ.ทองวัฒนา , บ. อันดามันพิชเชอร์รี่ ซีพีพลาย จำกัด , บ.ค่าน้ำมัน ประมงไทย (2003) , บ. มารินดีเซลออยล์ (ไทย) , บ. ภูเก็ต ไตรภาคี จำกัด , บ.มหาชัยมารินออยล์ จำกัด, หจก. เพชรคณิน , บ.อ่าวไทย ซีพีพลายฯ , บจก. ดับเบิ้ลดี ปีโตเลียม (รายละเอียดตามแนบ)

-----