

**ผลการดำเนินงานโครงการจำหน่ายน้ำมันดีเซลสำหรับชาวประมงในเขตต่อเนื่อง
(โครงการน้ำมันเขียว)**

1. ผลการดำเนินงานโครงการฯ เดือน มกราคม 2551 มีรายละเอียดดังนี้

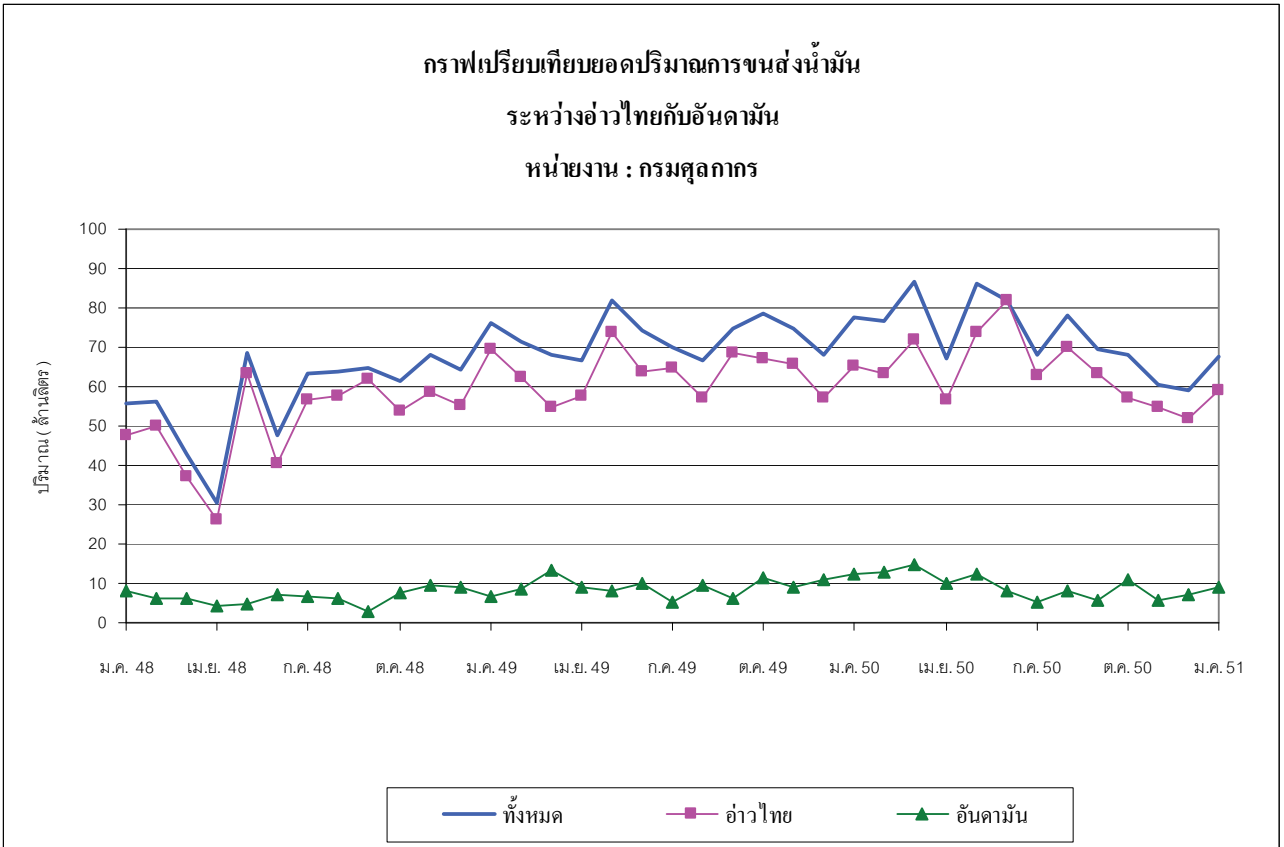
1.1 จำนวนผู้เข้าร่วมโครงการ จากการดำเนินโครงการจำหน่ายน้ำมันเชื้อเพลิงในเขตต่อเนื่องในเดือน มกราคม 2551 มีจำนวนผู้เข้าร่วมโครงการฯ ดังนี้

- ผู้ค้าน้ำมันตามมาตรา 7 (ผู้ค้าน้ำมันและโรงกลั่น, ผู้จำหน่ายบนฝั่ง) มีจำนวน 5 ราย
- ผู้จัดจำหน่ายในเขตต่อเนื่อง มีจำนวน 23 ราย (ผู้นำไปจำหน่ายต่อในเขตต่อเนื่อง)
- เรือบรรทุกน้ำมันและสถานีบริการน้ำมัน (Tanker) มีจำนวน 64 ลำ
(เรือในโครงการทุกลำติด GPS และเปิดสัญญาณตรวจสอบได้)
- สมาคมประมงท้องถิ่นที่เสนอเข้าร่วมโครงการ จำนวน 27 สมาคม
- เรือประมงที่จดทะเบียนเข้าร่วมโครงการ จำนวน 9,955 ลำ

1.2 ปริมาณน้ำมันดีเซลที่นำไปจำหน่ายในเขตต่อเนื่อง (ข้อมูลกรมศุลกากร) มีปริมาณการจำหน่ายโดยกรมศุลกากรตรวจปล่อยในเดือนมกราคม 2551 จำนวน 67.74 ล้านลิตร โดยเป็นการตรวจปล่อยในฝั่งอ่าวไทยจำนวน 58.86 ล้านลิตร และฝั่งอันดามันจำนวน 8.89 ล้านลิตร ปริมาณการตรวจปล่อยในช่วงนี้เพิ่มจากเดือนที่ผ่านมา ดังข้อมูลและกราฟต่อไปนี้

ปริมาณการจำหน่าย (ล้านลิตร)

ปี 2550												
เดือน	ม.ค.	ก.พ.	มี.ค.	เม.ย.	พ.ค.	มิ.ย.	ก.ค.	ส.ค.	ก.ย.	ต.ค.	พ.ย.	ธ.ค.
อ่าวไทย	65.20	63.48	71.89	56.87	73.83	73.89	62.68	69.82	63.52	56.99	54.92	51.94
อันดามัน	12.24	12.98	14.66	10.09	12.19	8.25	5.46	8.05	5.93	11.14	5.53	7.16
รวม	77.44	76.46	86.55	66.96	86.02	82.14	68.14	77.86	69.45	68.12	60.45	59.10
ปี 2551												
เดือน	ม.ค.	ก.พ.	มี.ค.	เม.ย.	พ.ค.	มิ.ย.	ก.ค.	ส.ค.	ก.ย.	ต.ค.	พ.ย.	ธ.ค.
อ่าวไทย	58.86											
อันดามัน	8.89											
รวม	67.74											



1.3 ปริมาณการจำหน่ายน้ำมันของผู้ค้าน้ำมัน จากรายงานการจำหน่ายน้ำมันเขียวของผู้ค้าน้ำมัน ตามมาตรา 7 สามารถสรุปได้ ดังนี้

1.3.1 ผู้จำหน่ายบนฝั่งในเดือนมกราคม 2551 มีปริมาณการจำหน่ายจำนวน 67.77 ล้านลิตร โดยสามารถจำแนกการจำหน่ายของแต่ละบริษัทดังนี้ 1) บริษัท ไออาร์พีซี (ทีพีไอ) มีปริมาณจำหน่ายจำนวน 40.77 ล้านลิตร 2) บริษัท ปตท. มีปริมาณการจำหน่าย 26.00 ล้านลิตร 3) บริษัท เชลล์ มีปริมาณการจำหน่ายจำนวน 1.00 ล้านลิตร ดังข้อมูลตามตารางต่อไปนี้

ปริมาณการจำหน่ายน้ำมันเชื้อเพลิงเรือ Tanker

(ล้านลิตร)

ปี 2550													
เชลล์	4.18	4.14	4.19	4.14	4.14	5.98	5.00	5.95	5.96	2.78	0.99	-	47.462
ปตท.	35.19	28.55	31.22	24.60	30.73	28.93	20.52	25.37	20.19	29.89	24.02	19.77	319.035
เชฟรอน	4.35	4.32	1.99	3.98	3.98	3.97	5.95	2.01	3.97	5.77	-	-	40.335
ไออาร์พีซี*	35.91	37.46	49.77	41.27	44.23	42.99	38.65	42.58	35.96	34.44	35.98	39.32	478.619
ทรานส์เทคฯ	-	-	-	-	-	-	-	-	-	-	-	-	-
รวม	79.63	74.48	87.19	73.98	83.09	81.88	70.14	75.92	66.10	72.90	61.00	59.09	885.451
ปี 2551													
เชลล์	1.00												
ปตท.	26.00												
เชฟรอน	-												
ไออาร์พีซี*	40.77												
ทรานส์เทคฯ	-												
รวม	67.77	0.00	0.00	0.00	0.00	0.00	0.00	0.00	0.00	0.00	0.00	0.00	0.00

* หรือ ทีพีไอ เดิม

ข้อมูล : กรมธุรกิจพลังงาน

1.3.2 โรงกลั่น จำหน่ายน้ำมันเชื้อเพลิงให้กับผู้ค้ามาตรา 7 ที่จำหน่ายบนฝั่งในเดือนมกราคม 2551 จำนวน 71.054 ล้านลิตร โดยการจำแนกการจำหน่ายดังนี้

1) บริษัท ไออาร์พีซี จำกัด (มหาชน) มีปริมาณการจำหน่ายผ่าน บริษัท น้ำมัน ไออาร์พีซี จำกัด จำนวน 40.768 ล้านลิตร จำหน่ายผ่าน ปตท. จำนวน 14.091 ล้านลิตร จำหน่ายผ่านบริษัท เชลล์ จำกัด จำนวน 1.000 ล้านลิตร

2) บริษัท ไทยออยล์ จำกัด มีปริมาณการจำหน่ายผ่านบริษัท ปตท. จำนวน 15.195 ล้านลิตร

สรุปปริมาณการจำหน่ายดังกล่าวและกราฟต่อไปนี้

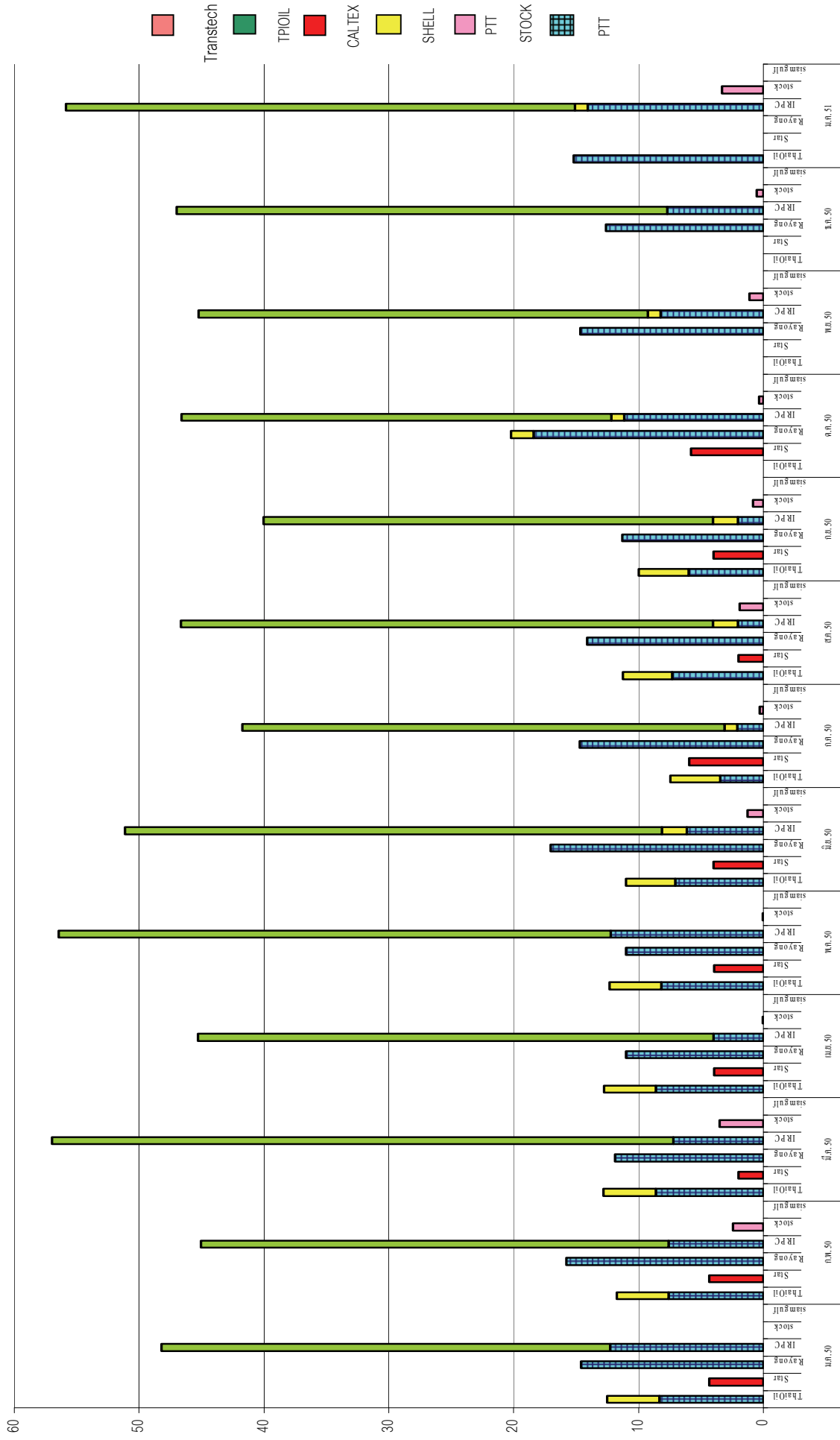
การจำหน่ายน้ำมันดีเซลฯเพื่อการส่งออกไปยังเขตต่อเนื่อง ให้กับผู้ซื้อที่เป็นผู้ค้าน้ำมันตาม ม.7 ปี 2551

ลำดับ	บริษัทผู้ค้าน้ำมัน	ปริมาณการจำหน่าย (ล้านลิตร)												
		ม.ค	ก.พ	มี.ค	เม.ย	พ.ค	มิ.ย	ก.ค	ส.ค	ก.ย	ต.ค	พ.ย	ธ.ค	รวม
	บริษัท ไทยออยล์ จำกัด													
1	ปตท.	15.195												
2	เชลล์	-												
	รวม	15.195												
บริษัท สทาร์โปรดิวเซอร์ไฟน์มิ่ง จำกัด														
	เซฟรอน (ไทย)	-												
	รวม													
บริษัท โรงกลั่นน้ำมันระยอง จำกัด														
	ปตท.	-												
	รวม													
บริษัท ไออาร์พีซี จำกัด (มหาชน) (อุตสาหกรรมปิโตรเคมีกัลไทย)														
1	บจ.น้ำมัน ไออาร์พีซี	40.768												
2	ปตท.	14.091												
3	เชลล์	1.000												
	รวม	55.859												
บริษัท สยามกัลฟ์ปิโตรเคมีกัล จำกัด														
	บจ.ทราเน็คเทคเอ็นเนอร์ยี	-												
	รวม													
	รวมทั้งหมด	71.054	0.000	0.000	0.000	0.000	0.000	0.000	0.000	0.000	0.000	0.000	0.000	0.000

ปริมาณจำหน่ายน้ำมันให้แก่อู่ผู้ค้าตามมาตรา 7 (ผู้จำหน่ายขนส่ง) ของแต่ละโรงกลั่น

ตั้งแต่วันที่ ๑ ม.ค. ๒๕๕๐ - ๓๑.๑๒. ๒๕๕๑

ปริมาณ (ล้านบาท)



1.4 ปริมาณการจำหน่ายน้ำมันของผู้ค้าน้ำมันในเขตต่อเนื่อง จากรายงานสรุปการจำหน่ายน้ำมันของผู้ค้าน้ำมันในเขตต่อเนื่องของศูนย์เฝ้าฟังและบันทึกข้อมูลของกองบังคับการตำรวจน้ำ พบว่าปริมาณการจำหน่ายน้ำมันเขียวของเรือสถานีบริการน้ำมันในเดือนมกราคม 2551 มีปริมาณการจำหน่าย 67.74 ล้านลิตร โดยปริมาณการจำหน่ายต่ำกว่าปริมาณการตรวจปล่อยน้ำมันเขียวของกรมศุลกากรจำนวน 6.09 ล้านลิตร ซึ่งสามารถสรุปปริมาณการจำหน่ายดังตารางต่อไปนี้

ปริมาณการจำหน่ายน้ำมัน (กองบังคับการตำรวจน้ำ)													หน่วย : ล้านลิตร
เดือน	ม.ค.	ก.พ.	มี.ค.	เม.ย.	พ.ค.	มิ.ย.	ก.ค.	ส.ค.	ก.ย.	ต.ค.	พ.ย.	ธ.ค.	รวม
ปี 2549	70.86	72.21	80.80	69.94	79.71	68.02	62.18	63.63	72.87	84.86	78.16	74.43	877.67
ปี 2550	82.26	77.00	90.04	74.10	83.25	79.23	76.52	76.34	75.24	73.31	59.28	60.70	907.26
ปี 2551	61.65												
ปริมาณการตรวจปล่อยน้ำมัน (กรมศุลกากร)													
ปี 2549	75.77	71.38	67.86	66.17	81.98	74.13	69.84	66.65	74.71	78.68	74.96	68.16	870.30
ปี 2550	77.44	76.46	86.55	66.96	86.02	82.14	68.14	77.86	69.45	68.12	60.45	59.10	878.69
ปี 2551	67.74												
ผลต่างระหว่างปริมาณการจำหน่ายน้ำมันและปริมาณการตรวจปล่อย													
ปี 2551	6.09												

1.5 ปริมาณการจำหน่ายน้ำมันของผู้ค้าน้ำมันในเขตต่อเนื่อง ของสมาคมการประมงแห่งประเทศไทย

ปริมาณการจำหน่ายน้ำมันเขียวของเรือสถานีบริการน้ำมันเฉพาะที่สมาคมการประมงแห่งประเทศไทยรับรองในเดือนมกราคม 2551 มีปริมาณ 12.24 ล้านลิตร ส่วนยอดจำหน่ายที่ไม่ผ่านการรับรองของสมาคมฯ เดือนมกราคมมีปริมาณ 32.57 ล้านลิตร ซึ่งพอสรุปปริมาณการจำหน่ายดังตารางต่อไปนี้

ปริมาณการจำหน่ายน้ำมัน (หน่วย : ล้านลิตร)

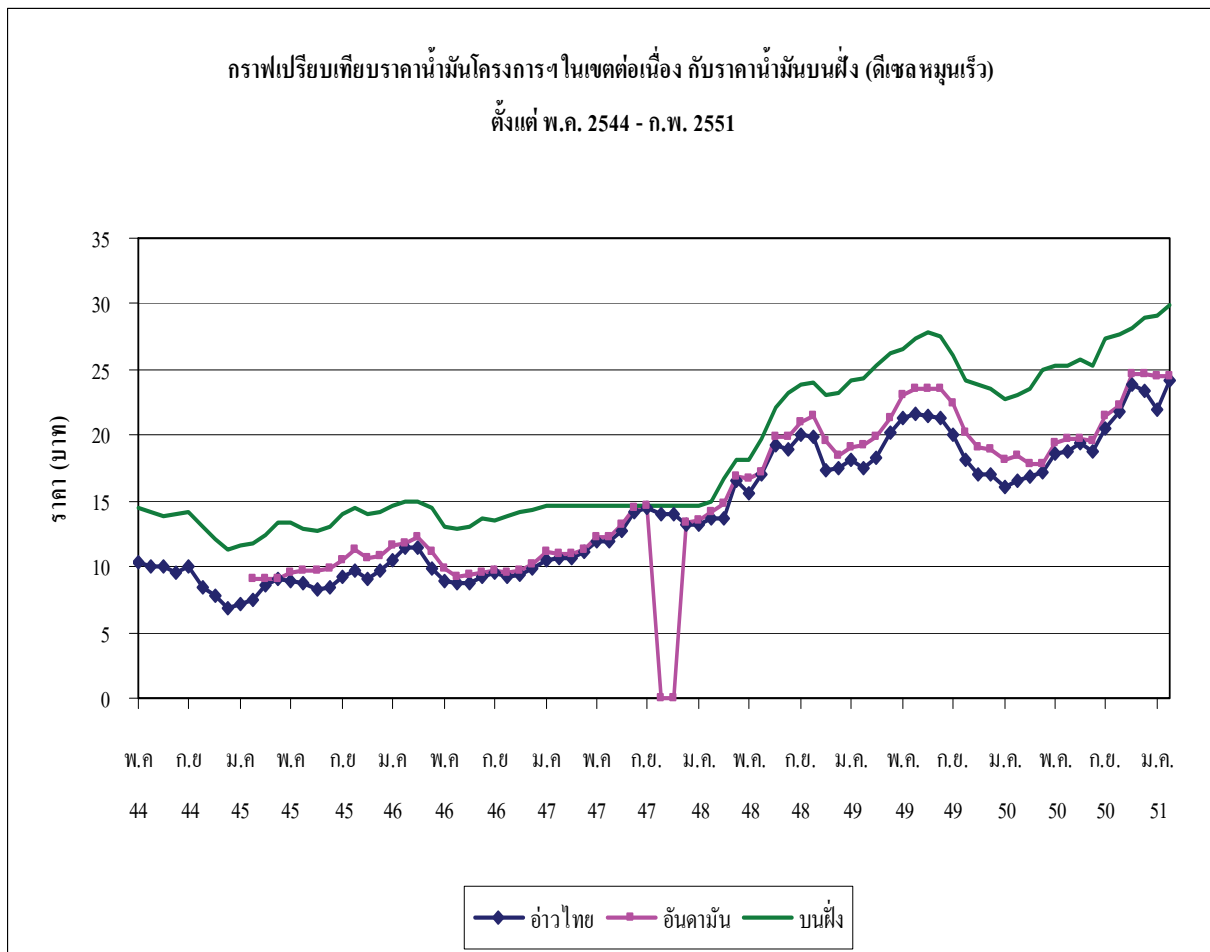
เดือน	ม.ค.	ก.พ.	มี.ค.	เม.ย.	พ.ค.	มิ.ย.	ก.ค.	ส.ค.	ก.ย.	ต.ค.	พ.ย.	ธ.ค.	รวม
ปี 2550													
ค่าน้ำมันประมงไทย (2003)	3.75	36.92	39.55	37.3	41.48	39.02	37.04	11.62	41	36.27	13.23	26.07	363.25
อันดามัน ฟิชเชอร์รี่ซัพพลาย	9.16	7.3	8.06	5.05	4.41	4.86	4.3	3.93	1.58	4.54	5.88	4.02	63.096
มหาชัยมารีนออยล์	3.58	2.36	3.59	2.39	2.39	-	3.61	-	1.21	-	1.22	-	20.345
ภูเก็ตไตรภาคี	4.06	3.65	3.62	4.05	3.14	3.03	2.04	3.02	2.35	3.02	3.00	2.55	37.529
กรีน แท็งเกอร์เซอร์วิส	1.99	1.99	2.93	1.99	1.99	1.98	0.99	1.99	0.99	1.99	1.00	1.49	21.318
รวมมิตรมารีนออยล์	4.7	3.28	4.24	5.17	6.04	5.06	4.17	5.26	5.25	4.26	3.17	2.09	52.694
มารีน ดีเซลออยล์	0.99	1.99	1.98	0.99	1.98	0.99	-	0.99	0.99	0.99	-	1.00	12.885
ไทยแหลมทองซัพพลายฯ	-	2.21	7.33	5.98	-	-	6.49	-	-	-	-	-	22.01
เอ็ม ยู ออยล์	4.12	4.87	4.7	5.31	-	-	3.1	-	-	-	-	-	22.1
รวม *	32.35	27.65	36.45	30.93	19.95	15.92	24.7	15.19	12.37	14.80	27.50	11.15	268.957
ปริมาณจำหน่ายทั้งหมด**	-	36.92	39.55	37.30	41.48	39.02	37.04	11.62	41	36.27	36.27	26.07	382.54
ปริมาณจำหน่ายทั้งหมด**	32.35	64.57	76	68.23	61.43	54.94	61.74	26.81	53.37	51.07	40.73	37.22	628.457
ปี 2551													
ค่าน้ำมันประมงไทย (2003)	32.57	26.43											
อันดามัน ฟิชเชอร์รี่ซัพพลาย	5.26												
มหาชัยมารีนออยล์	-												
ภูเก็ตไตรภาคี	3.02												
กรีน แท็งเกอร์เซอร์วิส	-												
รวมมิตรมารีนออยล์	2.97												
มารีน ดีเซลออยล์	0.99												
ไทยแหลมทองซัพพลายฯ	-												
เอ็ม ยู ออยล์	-												
รวม *	12.24												
ปริมาณจำหน่ายที่ไม่ผ่านการรับรองของสมาคมประมง	32.57												
ปริมาณจำหน่ายทั้งหมด**	44.81												

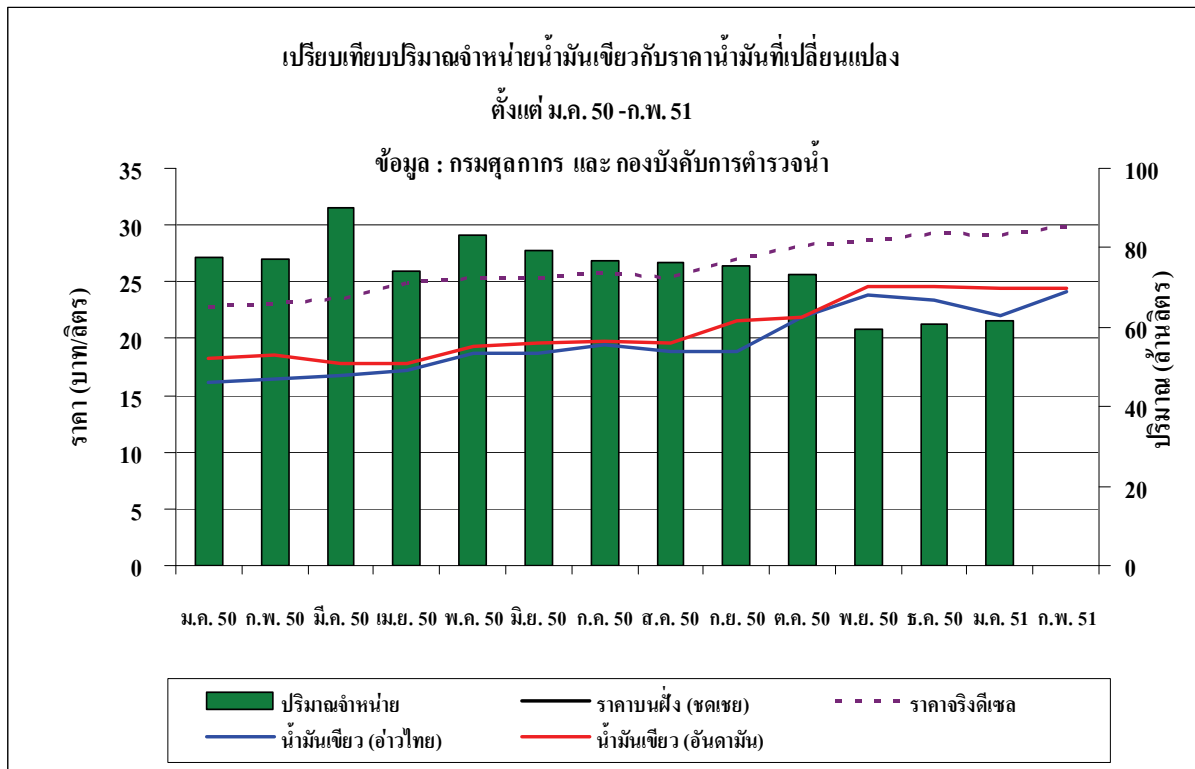
* ปริมาณเฉพาะเรือสถานีบริการที่สมาคมการประมงแห่งประเทศไทยรับรอง

** ปริมาณรวมเรือสถานีบริการที่สมาคมฯ ไม่รับรองแต่มีการจำหน่ายน้ำมัน

1.6 ราคาน้ำมันที่จำหน่ายในเขตต่อเนื่อง จากการรายงานราคาน้ำมันเชื้อเพลิงของกองบังคับการตำรวจน้ำ และสมาคมการประมงแห่งประเทศไทยในช่วงเดือนมกราคม 2551 ดังตารางที่ปรากฏ

เดือน	ราคาน้ำมัน (บาท)			ผลต่างกับราคาบนฝั่ง		ผลต่างราคา อ่าวไทยกับอันดามัน
	อ่าวไทย	อันดามัน	บนฝั่ง	อ่าวไทย	อันดามัน	
ธ.ค. 50	23.40	24.60	29.34	5.94	4.74	1.20
ม.ค. 51	22.00	24.50	29.14	7.14	4.64	2.50





2. สถานการณ์ปัจจุบันของโครงการ

1) ในเดือนมกราคม 2551 สถานการณ์ราคาน้ำมันดีเซล (เบนซิน) เมื่อเปรียบเทียบกับเดือนธันวาคม 2550 พบว่าราคาปรับตัวลดลง 0.20 บาท/ลิตร ในส่วนของราคาน้ำมันเชื้อเพลิงอ่าวไทยปรับตัวลดลงถึง 1.40 บาท/ลิตร ในฝั่งอันดามันราคาน้ำมันเชื้อเพลิงปรับตัวลดลงเพียง 0.10 บาท/ลิตร

2) ปริมาณการจำหน่ายน้ำมันเชื้อเพลิงของศูนย์เฝ้าฟังและบันทึกข้อมูล กองบังคับการตำรวจน้ำ มียอดการจำหน่ายให้เรือประมงในโครงการมีจำนวนที่ต่ำกว่าปริมาณการตรวจปล่อยน้ำมันเชื้อเพลิงจากโรงกลั่นของกรมศุลกากรอยู่จำนวน 6.09 ล้านลิตร ดังนั้น หน่วยงานที่ปฏิบัติงานด้านการตรวจสอบจึงควรมีการเฝ้าระวังปริมาณน้ำมันที่คงเหลือดังกล่าวด้วย