

ปริมาณการจำหน่าย (ล้านลิตร)

เดือน	ม.ค.	ก.พ.	มี.ค.	เม.ย.	พ.ค.	มิ.ย.	ก.ค.	ส.ค.	ก.ย.	ต.ค.	พ.ย.	ธ.ค.	รวม
ปี 2549													
เชลล์	4.21	1.00	1.50	-	-	-	-	4.15	4.17	2.10	8.40	12.36	37.89
ปตท.	12.78	10.87	11.22	9.02	13.34	28.66	20.91	19.15	18.77	27.32	27.36	28.98	228.37
เชฟรอน	10.54	10.89	-	-	22.36	12.71	9.41	1.19	5.27	7.14	15.29	6.34	101.14
ไออาร์พีซี*	44.33	49.47	55.13	59.33	48.11	30.82	42.28	42.34	44.53	46.30	26.51	26.54	515.68
ทรานส์เทคฯ	-	-	6.85	0.02	-	-	-	1.01	1.01	-	-	-	8.89
รวม	71.86	72.23	74.70	68.37	83.81	72.18	72.60	67.84	73.74	82.86	77.55	74.23	891.96
ปี 2550													
เชลล์	4.18	4.14	4.19	4.13									16.65
ปตท.	35.19	28.55	31.22	24.60									119.56
เชฟรอน	4.35	4.33	1.99	3.98									14.65
ไออาร์พีซี*	35.91	37.47	49.77	41.27									164.42
ทรานส์เทคฯ	-	-	-	-									-
รวม	79.63	74.49	87.19	73.98									315.29

* หรือ ทีพีไอ เดิม

ข้อมูล : กรมธุรกิจพลังงาน

1.3.2 โรงกลั่น จำหน่ายน้ำมันให้กับผู้จำหน่ายบนฝั่งในเดือนกุมภาพันธ์ - เมษายน 2550 จำนวนรวมทั้งสิ้น 234.26 ล้านลิตร โดยจำแนกการจำหน่ายในแต่ละเดือนดังนี้ 74.59, 85.67 และ 74.00 ล้านลิตร ตามลำดับ เมื่อเทียบกับยอดจำหน่ายในช่วงเดือนเดียวกันของปี พ.ศ. 2546 พบว่ามีปริมาณจำหน่ายในช่วงเดือนกุมภาพันธ์-เมษายน 2550 ต่ำกว่า 47.83 ล้านลิตร โดยการจำแนกการจำหน่ายดังนี้

1) บริษัท ไออาร์พีซี จำกัด (มหาชน) จำหน่ายผ่านบริษัท น้ำมันไออาร์พีซี (ทีพีไอ) จำกัด มีปริมาณการจำหน่าย 37.46, 49.77 และ 41.27 ล้านลิตร และจำหน่ายผ่าน ปตท. จำนวน 7.59, 7.19 และ 3.99 ล้านลิตร ตามลำดับ

2) บริษัท สตาร์ปิโตรเลียมรีไฟน์นิ่ง จำกัด จำหน่ายผ่านบริษัทเชฟรอน (ไทย) จำนวน 4.32, 1.99 และ 3.98 ล้านลิตร ตามลำดับ

3) บริษัท โรงกลั่นน้ำมันระยอง จำกัด จำหน่ายผ่าน ปตท. จำนวน 15.79, 11.89 และ 15.29 ล้านลิตร ตามลำดับ

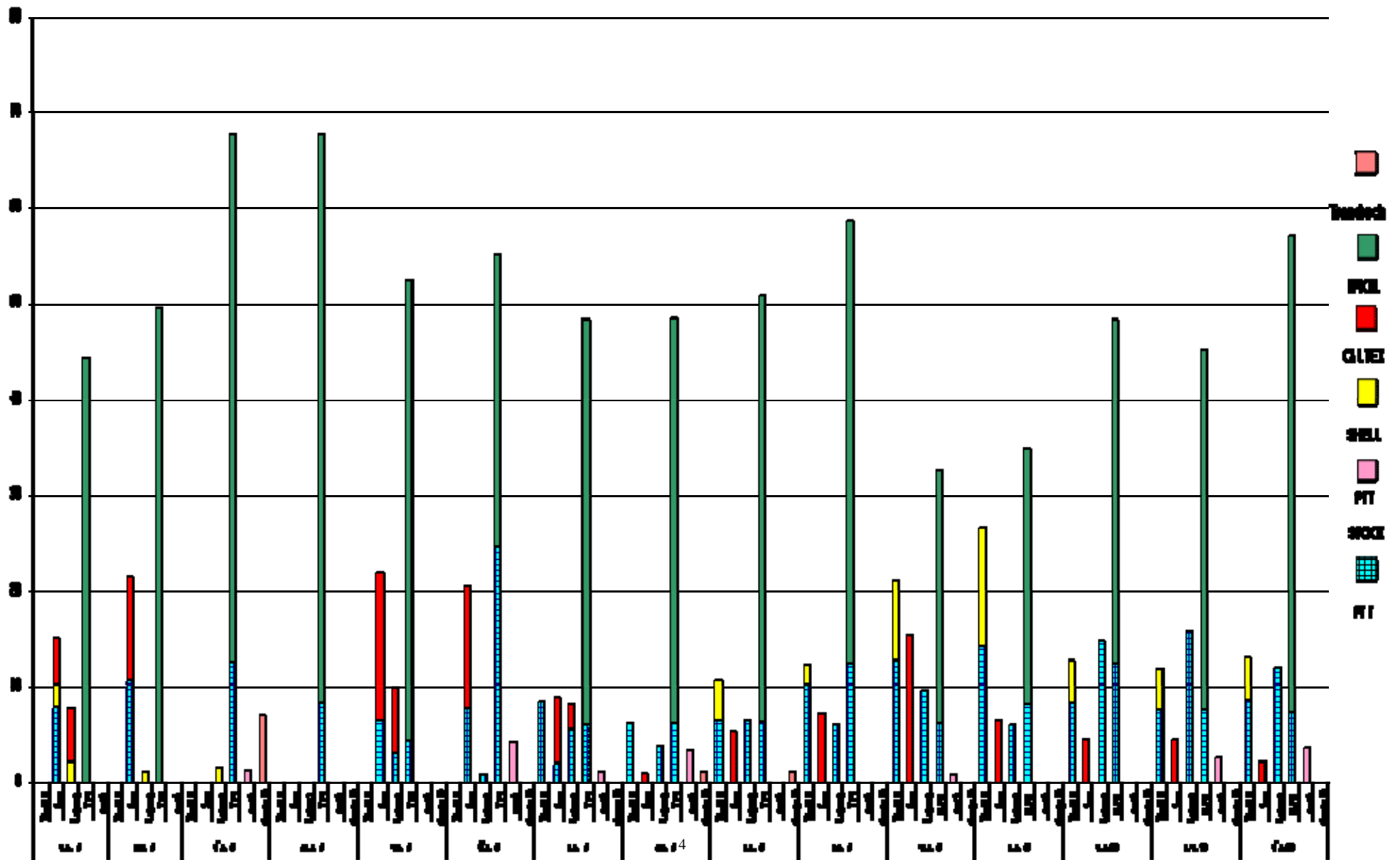
4) บริษัท ไทยออยล์ จำกัด จำหน่ายผ่าน ปตท. จำนวน 7.61, 8.62 และ 5.33 ล้านลิตร และบริษัท เชลล์ จำนวน 4.14, 4.19 และ 4.11 ล้านลิตร ตามลำดับ

ตั้งสรุปปริมาณการจำหน่ายดังกล่าวต่อไปนี้

ปริมาณการนำเข้าสินค้าประเภทเครื่องใช้ไฟฟ้า

ปี 2550-2551

บาท (ล้านบาท)



1.4 ปริมาณการจำหน่ายน้ำมันของผู้ค้าน้ำมันในเขตต่อเนื่อง จากรายงานสรุปการจำหน่ายน้ำมันของผู้ค้าน้ำมันในเขตต่อเนื่องของศูนย์เฝ้าฟังและบันทึกข้อมูลของกองบังคับการตำรวจน้ำ พบว่า

ปริมาณการจำหน่ายน้ำมันเขียวของเรือสถานีบริการน้ำมันในเดือนกุมภาพันธ์ - เมษายน 2550 มีการจำหน่ายทั้งสิ้น 77.00, 90.03 และ 74.09 ล้านลิตร ตามลำดับ ซึ่งเมื่อเทียบกับปริมาณการตรวจปล่อยน้ำมันของกรมศุลกากรแล้วพบว่าในเดือนกุมภาพันธ์การใช้น้ำมันสูงกว่าการตรวจปล่อยเล็กน้อย ส่วนในเดือนมีนาคมและเมษายนปริมาณการใช้สูงกว่าการตรวจปล่อย 3.48 - 7.14 ล้านลิตร โดยสรุปปริมาณการจำหน่ายดังตารางต่อไปนี้

หน่วย : ล้านลิตร

ปริมาณการจำหน่ายน้ำมัน (กองบังคับการตำรวจน้ำ)													
เดือน	ม.ค.	ก.พ.	มี.ค.	เม.ย.	พ.ค.	มิ.ย.	ก.ค.	ส.ค.	ก.ย.	ต.ค.	พ.ย.	ธ.ค.	รวม
ปี 2548	61.83	54.18	42.06	30.40	65.04	45.27	59.47	67.97	58.88	68.85	70.19	66.84	690.98
ปี 2549	75.36	71.35	76.62	74.34	74.40	76.88	70.61	71.39	76.18	78.80	81.22	77.20	904.35
ปี 2550	82.26	77.00	90.03	74.09									
ปริมาณการตรวจปล่อยน้ำมัน (กรมศุลกากร)													
ปี 2548	55.72	56.19	43.07	30.40	68.37	47.57	63.17	63.75	64.68	61.62	68.14	64.08	686.76
ปี 2549	75.97	71.39	67.87	66.52	81.980	74.13	69.84	66.65	74.71	78.68	74.96	68.16	870.86
ปี 2550	77.44	76.46	86.55	66.95									
ผลต่างระหว่างปริมาณการจำหน่ายน้ำมันและปริมาณการตรวจปล่อย													
ปี 2548	6.11	-2.01	-1.01	0.00	-3.33	-2.30	-3.70	4.22	-5.80	7.23	2.05	2.76	4.22
ปี 2549	-0.61	-0.04	8.75	7.82	-7.58	2.75	0.77	4.74	1.47	0.12	6.26	9.04	33.49
ปี 2550	4.82	0.54	3.48	7.14									

1.5 ปริมาณการจำหน่ายน้ำมันของผู้ค้าน้ำมันในเขตต่อเนื่อง ของสมาคมการประมงแห่งประเทศไทย

ปริมาณการจำหน่ายน้ำมันเขียวของเรือสถานีบริการน้ำมันเฉพาะที่สมาคมการประมงแห่งประเทศไทยรับรองในเดือนกุมภาพันธ์-มีนาคม 2550 มีปริมาณ 27.68 และ 36.45 ล้านลิตร ตามลำดับ โดยจำแนกการจำหน่ายตามบริษัท ได้ดังนี้ 1) บริษัท อันดามันฟิชเชอรี ซัพพลาย จำกัด มีปริมาณการจำหน่าย 7.30 และ 8.06 ล้านลิตร 2) บริษัท รวมมิตรมารีนออยล์ จำกัด มีปริมาณการจำหน่าย 3.28 และ 4.24 ล้านลิตร 3) บริษัท เอ็ม ยู ออยล์ จำกัด มีปริมาณการจำหน่าย 4.87 และ 4.70 ล้านลิตร 4) บริษัท กูเกิ้ลไทรภาคี จำกัด มีปริมาณการจำหน่าย 3.65 และ 3.62 ล้านลิตร 5) บริษัท มหาชัยมารีนออยล์ จำกัด มีปริมาณการจำหน่าย 2.36 และ 3.59 ล้านลิตร 6) บริษัท กรีนแท็งเกอร์ เซอร์วิส จำกัด มีปริมาณการจำหน่าย 1.99 และ 2.93 ล้านลิตร 7) บริษัท มารีนดีเซลออยล์ มีปริมาณการจำหน่าย 1.99 และ 1.98 ล้านลิตร และ 8) บริษัท ไทยแหลมทอง ซัพพลาย จำกัด มีปริมาณการจำหน่าย 2.21 และ 7.33 ล้านลิตร สรุปปริมาณการจำหน่ายดังตาราง

ปริมาณการจำหน่ายน้ำมัน (หน่วย : ล้านลิตร)													
เดือน	ม.ค.	ก.พ.	มี.ค.	เม.ย.	พ.ค.	มิ.ย.	ก.ค.	ส.ค.	ก.ย.	ต.ค.	พ.ย.	ธ.ค.	รวม
ปี 2549													
ค่าน้ำมันประมงไทย (2003)	15.80	16.77	18.15	16.79	23.96	17.63	17.96	16.04	14.82	16.03	7.21	36.91	218.07
อันดามัน พิษเซอร์ชีพพลาย	3.88	4.13	6.02	3.78	5.90	5.12	3.02	1.98	4.07	9.82	13.25	5.94	66.91
มหาชัยมารีนออยล์	3.58	2.36	2.39	3.59	4.75	2.98	2.37	2.39	3.59	2.39	3.58	2.38	36.92
ภูเก็ต ไตรภาคี	2.56	2.18	2.68	3.17	1.97	1.99	1.99	3.38	2.06	3.09	3.08	3.08	32.22
กรีน แท็งเกอร์เซอร์วิส	0.99	2.48	2.53	2.08	1.99	2.97	0.99	1.99	0.96	1.99	0.99	1.99	20.97
รวมมิตรมารีนออยล์	8.21	5.35	5.18	4.19	7.59	2.97	7.41	3.39	6.37	5.96	8.26	9.81	74.99
มารีน ดีเซลออยล์	0.99	1.99	1.99	1.99	0.99	1.99	0.99	0.99	0.99	1.99	0.99	1.99	17.89
ไทยแหลมทองชีพพลายฯ	-	-	-	-	-	-	-	6.12	10.62	12.55	13.16	6.22	48.67
เอ็ม ยู ออยล์	-	-	-	-	-	-	-	-	-	-	-	5.91	5.91
รวม *	36.01	35.26	38.94	35.59	47.16	36.22	34.74	36.58	43.48	53.81	50.53	74.23	522.55
ปริมาณจำหน่ายทั้งหมด**	71.86	68.11	68.33	70.44	82.81	72.18	64.11	59.72	61.33	74.96	68.16	74.23	836.15
ปี 2550													
ค่าน้ำมันประมงไทย (2003)	3.75	-	-										3.75
อันดามัน พิษเซอร์ชีพพลาย	9.16	7.30	8.06										24.52
มหาชัยมารีนออยล์	3.58	2.36	3.59										9.53
ภูเก็ต ไตรภาคี	4.06	3.65	3.62										11.33
กรีน แท็งเกอร์เซอร์วิส	1.99	1.99	2.93										6.91
รวมมิตรมารีนออยล์	4.70	3.28	4.24										12.22
มารีน ดีเซลออยล์	0.99	1.99	1.98										4.96
ไทยแหลมทองชีพพลายฯ	-	2.21	7.33										9.54
เอ็ม ยู ออยล์	4.12	4.87	4.70										13.69
รวม *	32.35	27.68	36.45										96.63
ปริมาณจำหน่ายทั้งหมด**	79.62	74.48	87.13										241.23

* ปริมาณเฉพาะเรือสถานีบริการที่สมาคมการประมงแห่งประเทศไทยรับรอง ** ปริมาณรวมเรือสถานีบริการที่สมาคมฯ ไม่รับรองแต่มีการจำหน่ายน้ำมัน

1.6 ราคาน้ำมันที่จำหน่ายในเขตต่อเนื่อง จากการรายงานราคาน้ำมันเขียวของกองบังคับการตำรวจน้ำ และสมาคมการประมงแห่งประเทศไทยในเดือนกุมภาพันธ์ – เมษายน 2550 โดยเฉลี่ยฝั่งอ่าวไทย ราคาน้ำมัน 16.39, 16.73 และ 18.14 บาท/ลิตร ตามลำดับ และฝั่งอันดามันราคาน้ำมัน 17.97, 17.60 และ 18.54 บาท/ลิตร ส่วนน้ำมันดีเซลบนบกโดยเฉลี่ยราคา 23.14, 23.74 และ 24.94 บาท/ลิตร โดยความแตกต่างระหว่างราคาน้ำมันบนบกกับราคาน้ำมันเขียวในฝั่งอ่าวไทยอยู่ที่ 6.75 ,7.01 และ 6.80 บาท/ลิตร ตามลำดับ ฝั่งอันดามันความแตกต่างอยู่ที่ 5.17,6.14 และ 6.40 บาท/ลิตร ตามลำดับ โดยที่ราคาฝั่งอันดามัน

2. สภาพปัจจุบันของโครงการน้ำมันเขียว

1) จากข้อมูลปริมาณการจำหน่ายน้ำมันเขียวของศูนย์เฝ้าฟังและบันทึกข้อมูล กองบังคับการตำรวจน้ำกับปริมาณการตรวจปล่อยน้ำมันเขียวของกรมศุลกากร พบว่าในเดือนกุมภาพันธ์ ปริมาณการใช้สูงกว่าการนำออกไปจำหน่ายเล็กน้อย แต่ในเดือนมีนาคมและเดือนเมษายน ซึ่งมีปริมาณการใช้น้ำมันสูงกว่าการนำออกไปจำหน่าย 3.48-7.14 ล้านลิตร ซึ่งแสดงว่าอาจมีการรับน้ำมันจากต่างประเทศเข้ามาจำหน่ายให้ชาวประมงในโครงการฯ ซึ่งหน่วยงานในการปฏิบัติจึงควรมีการติดตามตรวจสอบอย่างใกล้ชิด

2) จากข้อมูลปริมาณการจำหน่ายน้ำมันเฉลี่ยในเดือนกุมภาพันธ์-เมษายน 2550 มีปริมาณการจำหน่ายอยู่ระหว่าง 76 ล้านลิตร/เดือน พบว่าปริมาณน้ำมันเขียวที่สมาคมการประมงฯ แจ้งรับรองมีปริมาณต่ำกว่าการนำไปจำหน่ายจริงประมาณร้อยละ 60 ซึ่งเป็นสถานการณ์ที่ภาครัฐต้องดำเนินการหารือร่วมกันกับสมาคมการประมงฯ และสมาคมผู้ค้าน้ำมันประมงในเขตต่อเนื่อง เพื่อให้ได้ความชัดเจนในการใช้น้ำมันในปริมาณที่สมาคมการประมงแห่งประเทศไทยไม่รับรอง และจะได้นำไปสู่แนวทางการแก้ไขปัญหาของสมาคมการประมงฯ ที่ได้มีการร้องเรียนเกี่ยวกับการรั่วไหลของน้ำมันเขียวอยู่ในขณะนี้
