

**ผลการดำเนินงานโครงการจำหน่ายน้ำมันดีเซลสำหรับชาวประมงในเขตต่อเนื่อง
(โครงการน้ำมันเขียว)**

1. ผลการดำเนินงานโครงการฯ เดือน มีนาคม 2551 มีรายละเอียดดังนี้

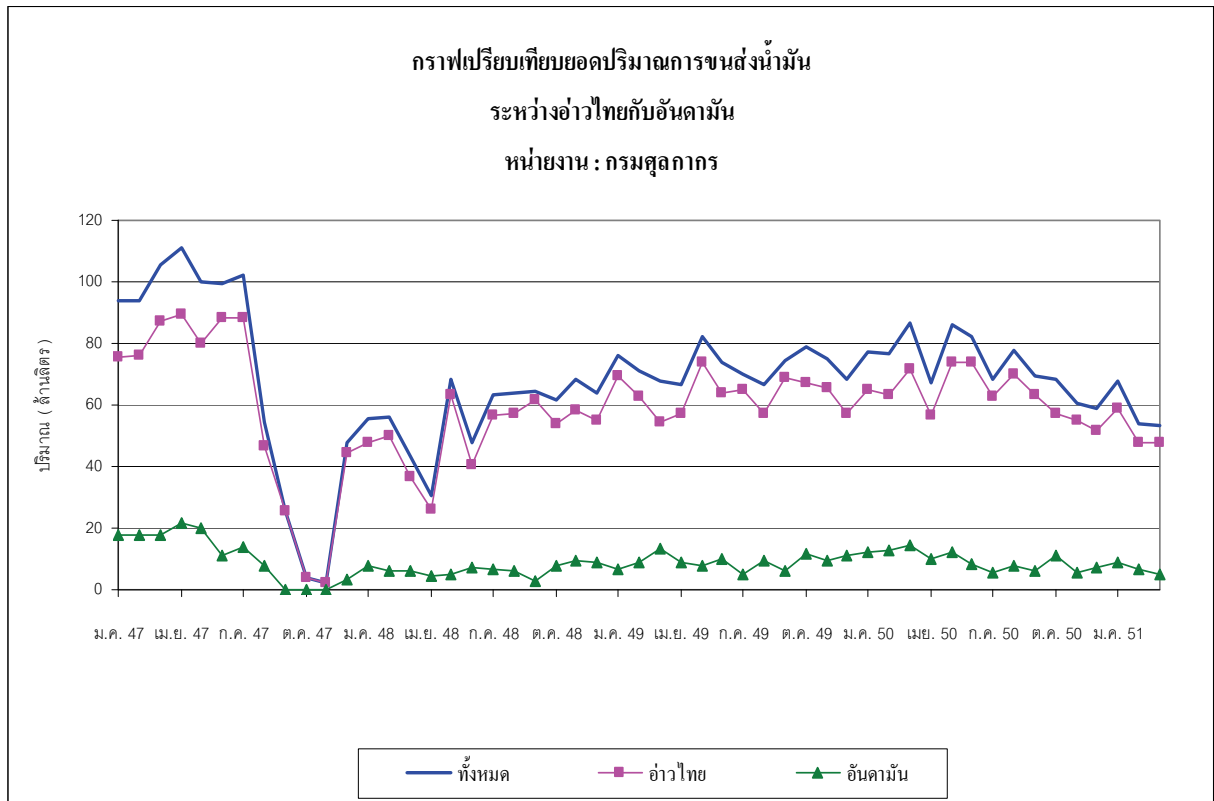
1.1 จำนวนผู้เข้าร่วมโครงการ จากการดำเนินโครงการจำหน่ายน้ำมันเชื้อเพลิงในเขตต่อเนื่องในเดือนมีนาคม 2551 มีจำนวนผู้เข้าร่วมโครงการฯ ดังนี้

- ผู้ค้าน้ำมันตามมาตรา 7 (ผู้ค้าน้ำมันและโรงกลั่น, ผู้จำหน่ายบนฝั่ง) มีจำนวน 5 ราย
- ผู้จัดจำหน่ายในเขตต่อเนื่อง มีจำนวน 23 ราย (นำไปจำหน่ายต่อในเขตต่อเนื่อง)
- เรือบรรทุกน้ำมันและสถานีบริการน้ำมัน (Tanker) มีจำนวน 64 ลำ
(เรือในโครงการทุกลำติด GPS และเปิดสัญญาณตรวจสอบได้)
- สมาคมประมงท้องถิ่นที่เสนอเข้าร่วมโครงการ จำนวน 36 สมาคม
- เรือประมงที่จดทะเบียนเข้าร่วมโครงการ จำนวน 9,965 ลำ

1.2 ปริมาณน้ำมันดีเซลที่นำไปจำหน่ายในเขตต่อเนื่อง (ข้อมูลกรมศุลกากร) มีปริมาณการจำหน่ายโดยกรมศุลกากรตรวจปล่อยในเดือนมีนาคม 2551 จำนวน 53.15 ล้านลิตร โดยเป็นการตรวจปล่อยในฝั่งอ่าวไทยจำนวน 47.91 ล้านลิตร และฝั่งอันดามันจำนวน 5.24 ล้านลิตร ปริมาณการตรวจปล่อยในช่วงนี้ลดลงจากเดือนที่ผ่านมาเล็กน้อย แต่เมื่อเทียบกับช่วงเดียวกันของปีที่ผ่านมา พบว่าปริมาณการจำหน่ายลดลงถึง 33.4 ล้านลิตร ซึ่งเกิดจากราคาน้ำมันดีเซลในปีที่สูงกว่าปีที่แล้วค่อนข้างมาก ดังข้อมูลและกราฟต่อไปนี้

ปริมาณการจำหน่าย (ล้านลิตร)

ปี 2550												
เดือน	ม.ค.	ก.พ.	มี.ค.	เม.ย.	พ.ค.	มิ.ย.	ก.ค.	ส.ค.	ก.ย.	ต.ค.	พ.ย.	ธ.ค.
อ่าวไทย	65.2	63.48	71.89	56.87	73.83	73.89	62.68	69.82	63.52	56.99	54.92	51.94
อันดามัน	12.24	12.98	14.66	10.09	12.19	8.25	5.46	8.05	5.93	11.14	5.53	7.16
รวม	77.44	76.46	86.55	66.96	86.02	82.14	68.14	77.86	69.45	68.12	60.45	59.1
ปี 2551												
เดือน	ม.ค.	ก.พ.	มี.ค.	เม.ย.	พ.ค.	มิ.ย.	ก.ค.	ส.ค.	ก.ย.	ต.ค.	พ.ย.	ธ.ค.
อ่าวไทย	58.86	47.50	47.91									
อันดามัน	8.89	6.48	5.24									
รวม	67.75	53.98	53.15									



1.3 ปริมาณการจำหน่ายน้ำมันของผู้ค้าน้ำมัน จากรายงานการจำหน่ายน้ำมันเขียวของผู้ค้าน้ำมันตามมาตรา 7 สามารถสรุปได้ ดังนี้

1.3.1 ผู้จำหน่ายบนฝั่งในเดือนมีนาคม 2551 มีปริมาณการจำหน่ายจำนวน 56.26 ล้านลิตร โดยสามารถจำแนกการจำหน่ายของแต่ละบริษัทดังนี้ 1) บริษัท ไออาร์พีซี (ทีพีไอ) มีปริมาณจำหน่ายจำนวน 26.00 ล้านลิตร 2) บริษัท ปตท. มีปริมาณการจำหน่าย 28.24 ล้านลิตร 3) บริษัท เชลล์ มีปริมาณการจำหน่าย 2.01 ล้านลิตร ดังข้อมูลตามตารางต่อไปนี้

ปริมาณการจำหน่ายน้ำมันเชื้อเพลิงเรือ Tanker

(ล้านลิตร)

ปี 2550													
เซลล์	4.18	4.14	4.19	4.14	4.14	5.98	5.00	5.95	5.96	2.78	0.99	-	47.462
ปตท.	35.19	28.55	31.22	24.60	30.73	28.93	20.52	25.37	20.19	29.89	24.02	19.77	319.035
เชฟรอน	4.35	4.32	1.99	3.98	3.98	3.97	5.95	2.01	3.97	5.77	-	-	40.335
ไออาร์พีซี*	35.91	37.46	49.77	41.27	44.23	42.99	38.65	42.58	35.96	34.44	35.98	39.32	478.619
ทรานส์เทคฯ	-	-	-	-	-	-	-	-	-	-	-	-	-
รวม	79.63	74.48	87.19	73.98	83.09	81.88	70.14	75.92	66.10	72.90	61.00	59.09	885.451
ปี 2551													
เซลล์	1.00	-	2.01										
ปตท.	26.00	22.75	28.24										
เชฟรอน	-	-	-										
ไออาร์พีซี*	40.77	29.34	26.00										
ทรานส์เทคฯ	-	-	-										
รวม	67.77	52.09	56.26	0.00	0.00	0.00	0.00	0.00	0.00	0.00	0.00	0.00	0.00

* หรือ ทีพีไอ เดิม

ข้อมูล : กรมธุรกิจพลังงาน

1.3.2 โรงกลั่น จำหน่ายน้ำมันเชื้อเพลิงให้กับผู้ค้ามาตรา 7 ที่จำหน่ายบนฝั่งในเดือนมีนาคม 2551 จำนวน 51.99 ล้านลิตร โดยการจำแนกการจำหน่ายดังนี้

1) บริษัท ไออาร์พีซี จำกัด (มหาชน) มีปริมาณการจำหน่ายผ่าน บริษัท น้ำมัน ไออาร์พีซี จำกัด จำนวน 26.00 ล้านลิตร จำหน่ายผ่าน ปตท. จำนวน 5.86 ล้านลิตร

2) บริษัท ไทยออยล์ จำกัด มีปริมาณการจำหน่ายผ่านบริษัท ปตท. จำนวน 18.11 ล้านลิตร จำหน่ายผ่าน บจ. เซลล์แห่งประเทศไทย จำนวน 2.01 ล้านลิตร

สรุปปริมาณการจำหน่ายดังกล่าวและกราฟต่อไปนี้

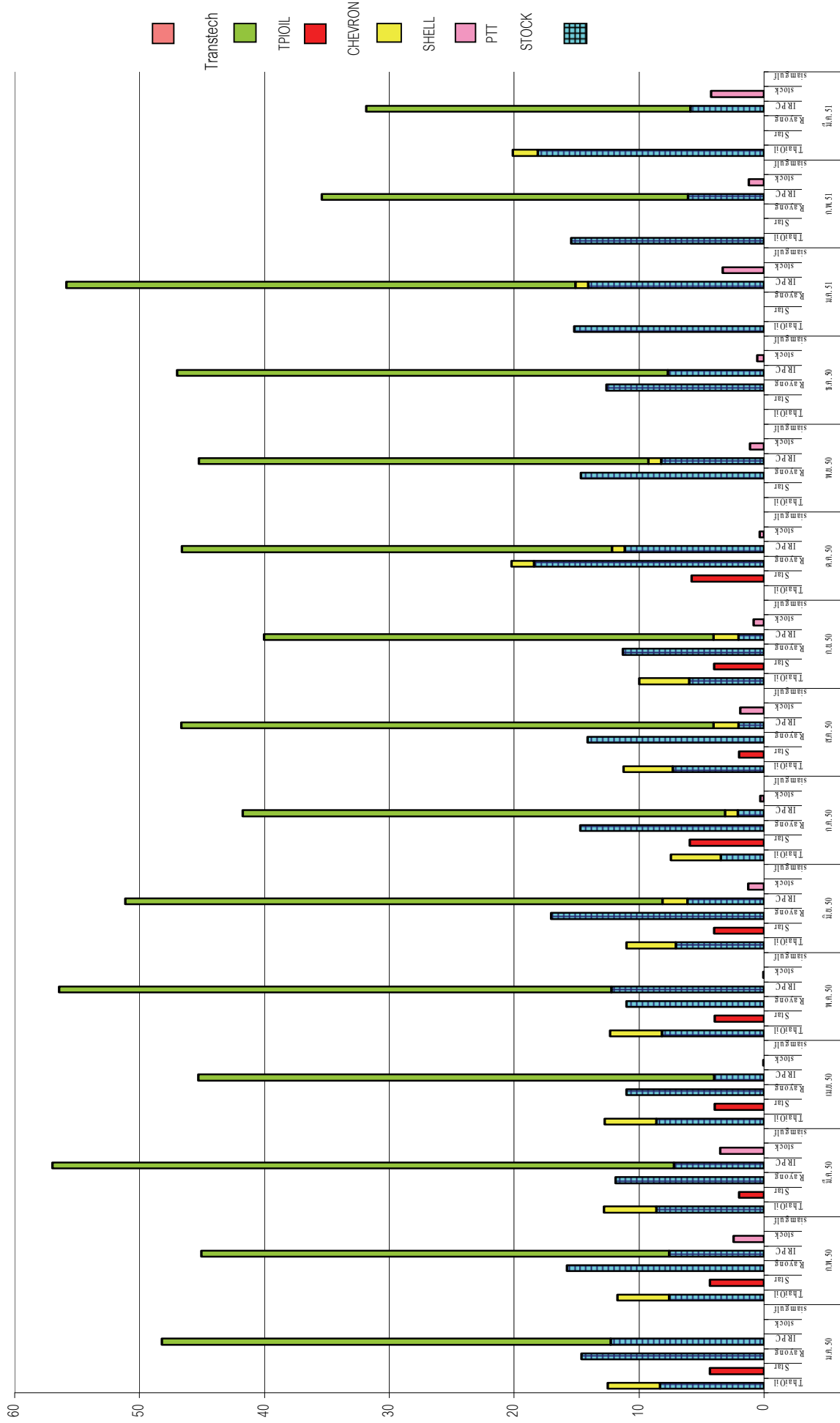
การจำหน่ายน้ำมันดีเซลฯ เพื่อการส่งออกไปยังเขตต่อเนื่อง ให้กับผู้ใช้ที่เป็นผู้จำหน่ายน้ำมัน ม.7 ปี 2551

ลำดับ	บริษัทผู้จำหน่าย	ปริมาณการจำหน่าย (ล้านลิตร)												
		ม.ค	ก.พ	มี.ค	เม.ย	พ.ค	มิ.ย	ก.ค	ส.ค	ก.ย	ต.ค	พ.ย	ธ.ค	รวม
	บริษัท ไทยออยล์ จำกัด													
1	ปตท.	15.195	15.461	18.116										
2	เชลล์	-	-	2.013										
	รวม	15.195	15.461	20.129										
บริษัท สทาร์โปรดิวเซอร์ไฟน์มิ่ง จำกัด														
	เซฟรอน (ไทย)	-	-	-										
	รวม	0	0	0										
บริษัท โรงกลั่นน้ำมันระยอง จำกัด														
	ปตท.	-	-	-										
	รวม	0	0	0										
บริษัท ไออาร์พีซี จำกัด (มหาชน) (อุตสาหกรรมปิโตรเคมีกัลไทย)														
1	บจ.น้ำมัน ไออาร์พีซี	40.768	29.337	26.001										
2	ปตท.	14.091	6.081	5.869										
3	เชลล์	1.000	-	-										
	รวม	55.859	35.418	31.870										
บริษัท สยามกัลฟ์ปิโตรเคมีกัล จำกัด														
	บจ.ทราเน็คเทคเอ็นเนอร์ยี	-	-	-										
	รวม	0	0	0										
	รวมทั้งหมด	71.054	50.879	51.999	0.000	0.000	0.000	0.000	0.000	0.000	0.000	0.000	0.000	0.000

ปริมาณจำหน่ายน้ำมันให้แก่ลูกค้าตามตรา 7 (ผู้จำหน่ายปลีก) ของแต่ละโรงกลั่น

ตั้งแต่ปี ม.ค. 2550 - มี.ค. 2551

ปริมาณ (ล้านลิตร)



1.4 ปริมาณการจำหน่ายน้ำมันของผู้ค้าน้ำมันในเขตต่อเนื่อง จากรายงานสรุปการจำหน่ายน้ำมันของผู้ค้าน้ำมันในเขตต่อเนื่องของศูนย์เฝ้าฟังและบันทึกข้อมูลของกองบังคับการตำรวจน้ำ พบว่าปริมาณการจำหน่ายน้ำมันเชื้อเพลิงของเรือสถานีบริการน้ำมันในเดือนมีนาคม 2551 มีปริมาณการจำหน่าย 56.95 ล้านลิตร โดยปริมาณการตรวจปล่อยน้ำมันเชื้อเพลิง (ของกรมศุลกากร) น้อยกว่าการจำหน่าย จำนวน 3.81 ล้านลิตร ซึ่งปริมาณการตรวจปล่อยน้ำมันเชื้อเพลิงมีปริมาณ 53.14 ล้านลิตร ทั้งนี้ตัวเลขความแตกต่างระหว่างกองกำกับการตำรวจน้ำกับกรมศุลกากรลดลงจากเดือนที่ผ่านมา ซึ่งอยู่ที่ระดับ 5.64 ล้านลิตร สามารถสรุปปริมาณการจำหน่ายดังตารางต่อไปนี้

ปริมาณการจำหน่ายน้ำมัน (กองบังคับการตำรวจน้ำ)													หน่วย : ล้านลิตร
เดือน	ม.ค.	ก.พ.	มี.ค.	เม.ย.	พ.ค.	มิ.ย.	ก.ค.	ส.ค.	ก.ย.	ต.ค.	พ.ย.	ธ.ค.	รวม
ปี 2549	70.86	72.21	80.80	69.94	79.71	68.02	62.18	63.63	72.87	84.86	78.16	74.43	877.67
ปี 2550	82.26	77.00	90.04	74.10	83.25	79.23	76.52	76.34	75.24	73.31	59.28	60.70	907.26
ปี 2551	61.65	59.62	56.95										
ปริมาณการตรวจปล่อยน้ำมัน (กรมศุลกากร)													
ปี 2549	75.77	71.38	67.86	66.17	81.98	74.13	69.84	66.65	74.71	78.68	74.96	68.16	870.30
ปี 2550	77.44	76.46	86.55	66.96	86.02	82.14	68.14	77.86	69.45	68.12	60.45	59.10	878.69
ปี 2551	67.74	53.98	53.14										
ผลต่างระหว่างปริมาณการจำหน่ายน้ำมันและปริมาณการตรวจปล่อย													
ปี 2551	6.09	-5.64	-3.81										

1.5 ปริมาณการจำหน่ายน้ำมันของผู้ค้าน้ำมันในเขตต่อเนื่อง ของสมาคมการประมงแห่งประเทศไทย

ปริมาณการจำหน่ายน้ำมันเชื้อเพลิงของเรือสถานีบริการน้ำมันเฉพาะที่สมาคมการประมงแห่งประเทศไทยรับรองในเดือนมีนาคม 2551 มีปริมาณ 9.18 ล้านลิตร ส่วนยอดจำหน่ายที่ไม่ผ่านการรับรองของสมาคมฯ เดือนมีนาคม 2551 มีปริมาณถึง 58.61 ล้านลิตร ซึ่งพอสรุปปริมาณการจำหน่ายดังตารางต่อไปนี้

ปริมาณการจำหน่ายน้ำมัน (หน่วย : ล้านลิตร)

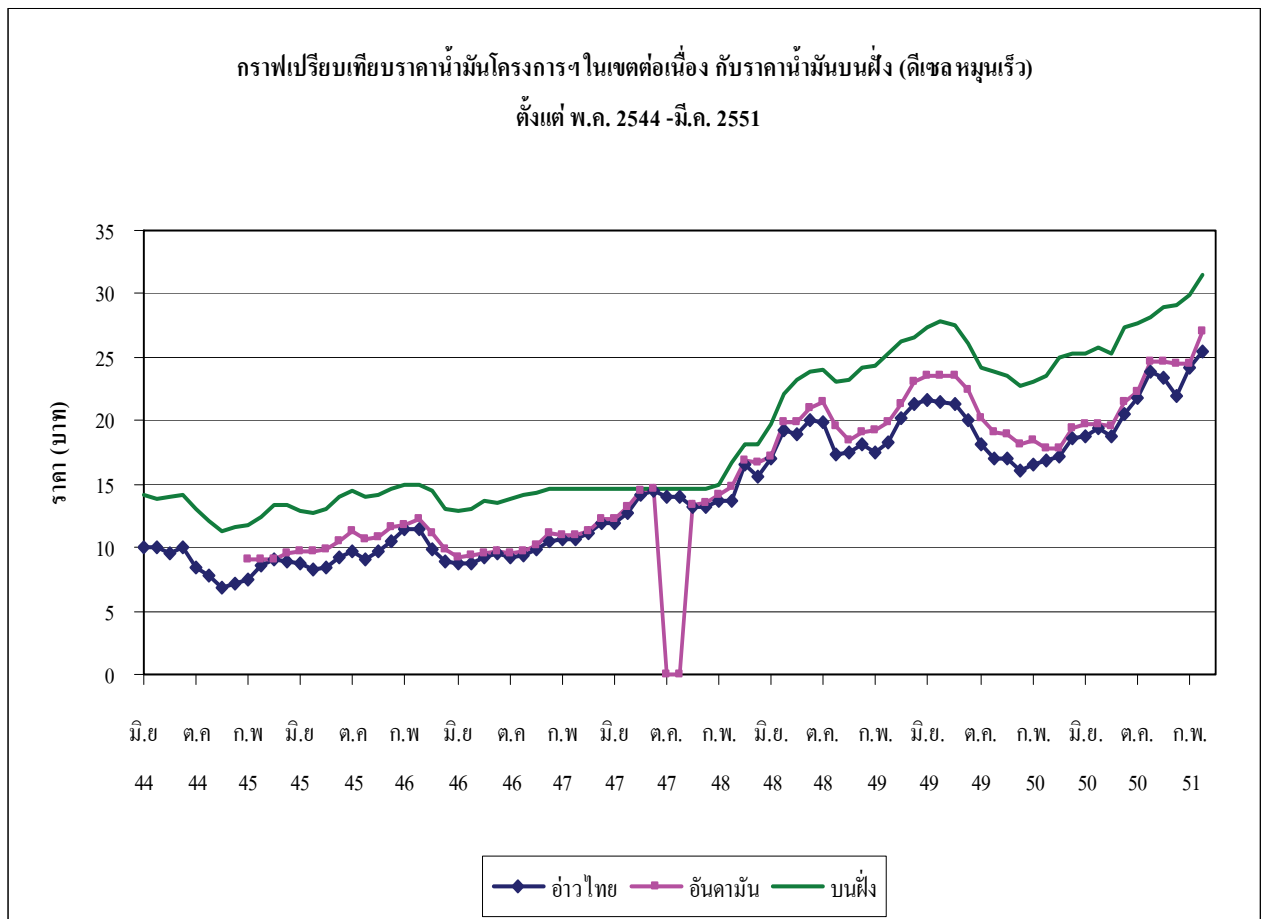
เดือน	ม.ค.	ก.พ.	มี.ค.	เม.ย.	พ.ค.	มิ.ย.	ก.ค.	ส.ค.	ก.ย.	ต.ค.	พ.ย.	ธ.ค.	รวม
ปี 2550													
ค่าน้ำมันประมงไทย (2003)	3.75	36.92	39.55	37.3	41.48	39.02	37.04	11.62	41	36.27	13.23	26.07	363.25
อันดามัน พิษเซอร์ซีฟพลาย	9.16	7.3	8.06	5.05	4.41	4.86	4.3	3.93	1.58	4.54	5.88	4.02	63.096
มหาชัยมารีนออยล์	3.58	2.36	3.59	2.39	2.39	-	3.61	-	1.21	-	1.22	-	20.345
ภูเก็ต ไตรภาคี	4.06	3.65	3.62	4.05	3.14	3.03	2.04	3.02	2.35	3.02	3.00	2.55	37.529
กรีน แท็งเกอร์เซอร์วิส	1.99	1.99	2.93	1.99	1.99	1.98	0.99	1.99	0.99	1.99	1.00	1.49	21.318
รวมมิตรมารีนออยล์	4.7	3.28	4.24	5.17	6.04	5.06	4.17	5.26	5.25	4.26	3.17	2.09	52.694
มารีน ดีเซลออยล์	0.99	1.99	1.98	0.99	1.98	0.99	-	0.99	0.99	0.99	-	1.00	12.885
ไทยแหลมทองซีฟพลายฯ	-	2.21	7.33	5.98	-	-	6.49	-	-	-	-	-	22.01
เอ็ม ยู ออยล์	4.12	4.87	4.7	5.31	-	-	3.1	-	-	-	-	-	22.1
รวม	32.35	27.65	36.45	30.93	19.95	15.92	24.7	15.19	12.37	14.80	27.50	11.15	268.957
ปริมาณจำหน่ายทั้งหมด	-	36.92	39.55	37.30	41.48	39.02	37.04	11.62	41	36.27	36.27	26.07	382.54
ปริมาณจำหน่ายทั้งหมด	32.35	64.57	76	68.23	61.43	54.94	61.74	26.81	53.37	51.07	40.73	37.22	628.457
ปี 2551													
ค่าน้ำมันประมงไทย (2003)	32.57**	26.43**	24.36**										
	-	13.02	7.67										
อันดามัน พิษเซอร์ซีฟพลาย	5.26	6.27	2.89										
มหาชัยมารีนออยล์	-	-	3.50**										
ภูเก็ต ไตรภาคี	3.02	2.28	2.25										
กรีน แท็งเกอร์เซอร์วิส	-	0.99	0.99										
รวมมิตรมารีนออยล์	2.97	2.98	3.05										
มารีน ดีเซลออยล์	0.99	1.00	0.99										
ไทยแหลมทองซีฟพลายฯ	-	-	7.72										
เอ็ม ยู ออยล์	-	-	5.19										
ปริมาณจำหน่ายทั้งหมด *	44.81	52.93	58.61										
ปริมาณจำหน่ายที่ไม่ผ่าน **													
การรับรองของสมาคมประมง	32.57**	26.43**	27.86**										

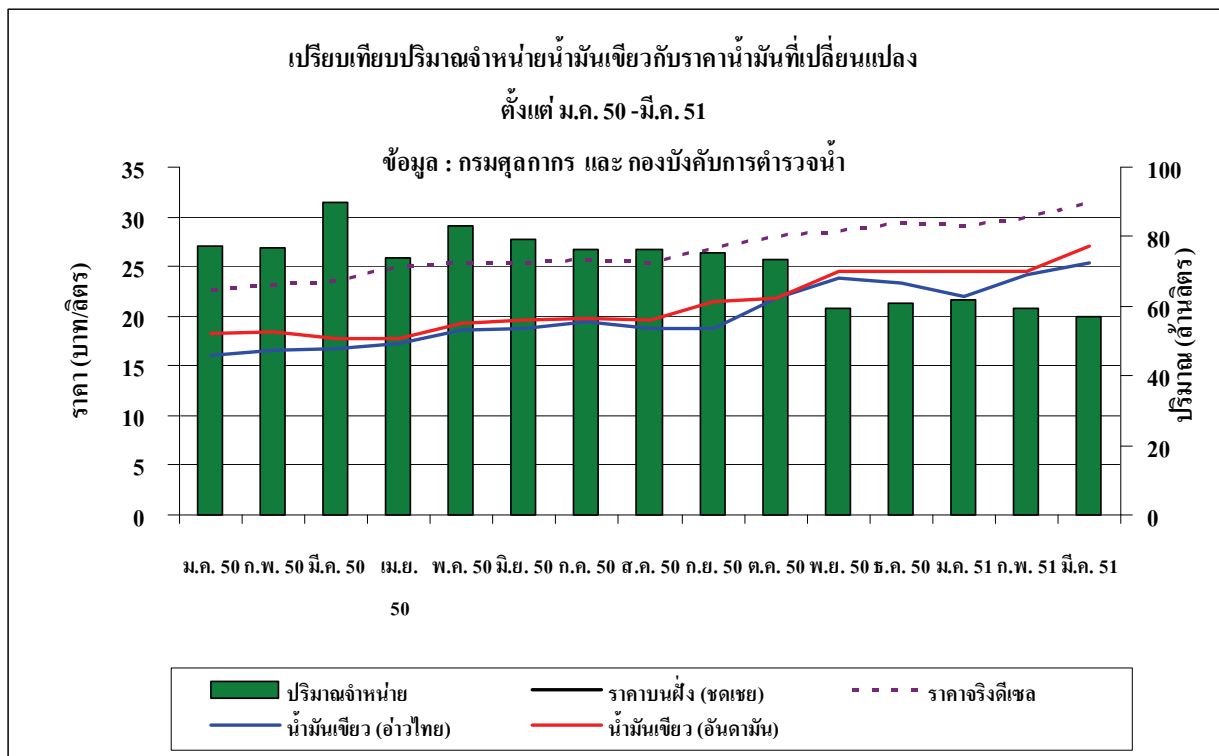
* ปริมาณน้ำมันที่สมาคมการประมงแห่งประเทศไทยรับรอง

** ปริมาณน้ำมันที่สมาคมฯ ไม่รับรองแต่มีการจำหน่าย

1.6 ราคาน้ำมันที่จำหน่ายในเขตต่อเนื่อง จากการรายงานราคาน้ำมันเชื้อเพลิงของกองบังคับการตำรวจน้ำ และสมาคมการประมงแห่งประเทศไทยในช่วงเดือนมีนาคม 2551 ดังตารางที่ปรากฏ

เดือน	ราคาน้ำมัน (บาท)			ผลต่างกับราคาบนฝั่ง		ผลต่างราคา อ่าวไทยกับอันดามัน
	อ่าวไทย	อันดามัน	บนฝั่ง	อ่าวไทย	อันดามัน	
ม.ค. 51	22.00	24.50	29.14	7.14	4.64	2.50
ก.พ. 51	24.20	24.50	29.94	5.74	5.44	0.30
มี.ค. 51	25.40	27.00	31.44	6.04	4.44	1.60





2. สถานการณ์ปัจจุบันของโครงการ

1) ในเดือนมีนาคม 2551 สถานการณ์ราคาน้ำมันดีเซล (เบนฟิ่ง) เมื่อเปรียบเทียบกับเดือนกุมภาพันธ์ 2551 พบว่าราคาปรับตัวสูงขึ้น 1.50 บาท/ลิตร ส่วนราคาน้ำมันเชื้อเพลิงอ่าวไทยต่ำกว่าราคาน้ำมันดีเซลเบนฟิ่ง 6.04 บาท/ลิตร ในฝั่งอินโดนีเซียต่ำกว่าเบนฟิ่ง 4.44 บาท/ลิตร ราคาน้ำมันเชื้อเพลิงอ่าวไทยต่ำกว่าน้ำมันเชื้อเพลิงอินโดนีเซีย 1.60 บาท/ลิตร จากการที่ราคาน้ำมันดีเซลในตลาดโลกปรับตัวสูงขึ้นค่อนข้างมาก ส่งผลให้ปริมาณการใช้น้ำมันเชื้อเพลิงในเดือนมีนาคม 2551 ลดต่ำลงจากช่วงเดียวกันของปีที่ผ่านมาค่อนข้างมากถึง 33.4 ล้านลิตร

2) เมื่อเปรียบเทียบความแตกต่างระหว่างปริมาณการตรวจปล่อยน้ำมันเชื้อเพลิงของกรมศุลกากรกับข้อมูลของศูนย์เฝ้าระวังและบันทึกข้อมูลของกองบังคับการตำรวจน้ำ พบว่าเดือนมกราคมมียอดการตรวจปล่อยสูงกว่ายอดการจำหน่ายของกองบังคับการตำรวจน้ำอยู่ จำนวน 6.09 ล้านลิตร แต่ในเดือนกุมภาพันธ์ยอดการตรวจปล่อยต่ำกว่ายอดการจำหน่ายจำนวน -5.64 ล้านลิตร และในเดือนมีนาคมยอดการตรวจปล่อยก็ยังต่ำกว่ายอดการจำหน่ายอยู่จำนวน -3.81 ล้านลิตร จากข้อมูลดังกล่าว พบว่าตั้งแต่มกราคม-มีนาคม 2551 มียอดการตรวจปล่อยต่ำกว่ายอดการจำหน่ายอยู่ถึง 2.28 ล้านลิตร ทั้งนี้หน่วยงานที่เกี่ยวข้องควรมีการตรวจสอบอย่างเข้มงวด