

ผลการดำเนินงานโครงการจำหน่ายน้ำมันดีเซลสำหรับชาวประมงในเขตต่อเนื่อง
(โครงการน้ำมันเขียว)

1. ผลการดำเนินงานโครงการฯ เดือน เมษายน-กรกฎาคม 2551 มีรายละเอียดดังนี้

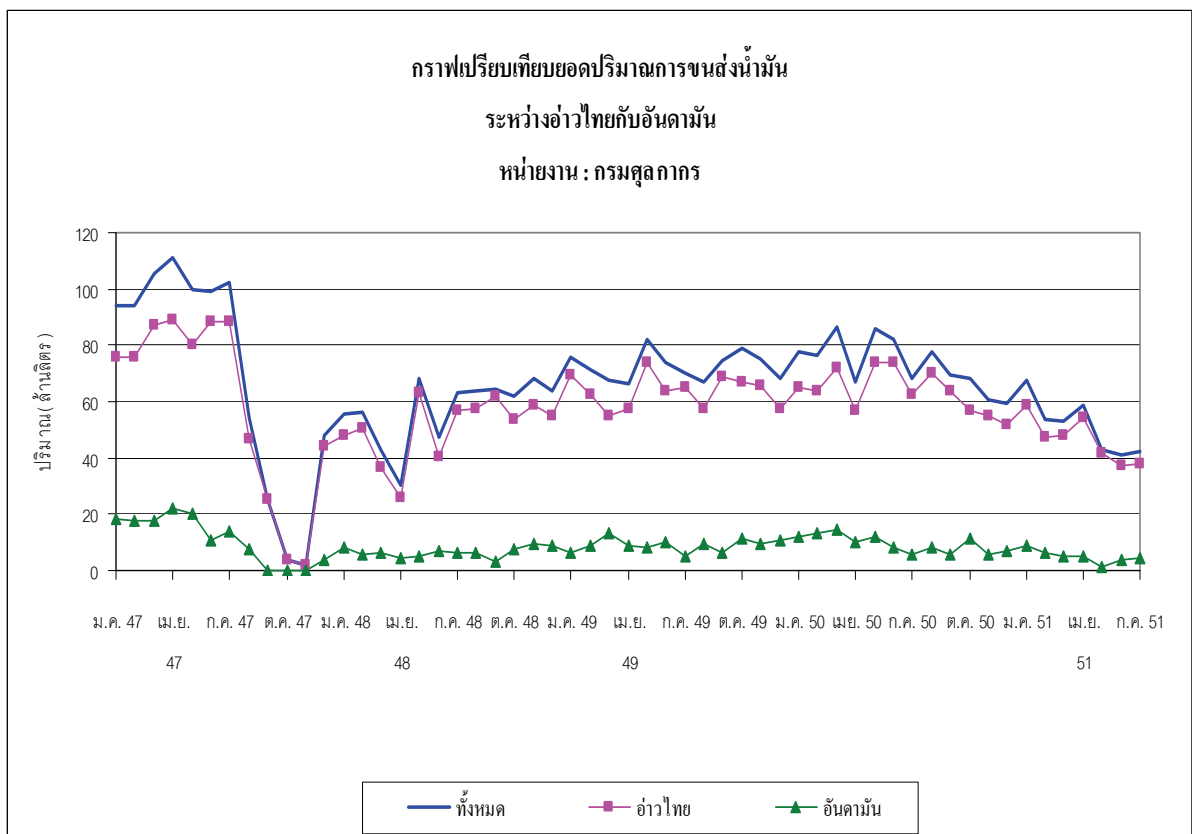
1.1 จำนวนผู้เข้าร่วมโครงการ จากการดำเนินโครงการจำหน่ายน้ำมันเชื้อเพลิงในเขตต่อเนื่องในเดือน เมษายน-กรกฎาคม 2551 มีจำนวนผู้เข้าร่วมโครงการฯ ดังนี้

- ผู้ค้าน้ำมันตามมาตรา 7 (ผู้ค้าน้ำมันและโรงกลั่น, ผู้จำหน่ายบนฝั่ง) มีจำนวน 5 ราย
- ผู้จัดจำหน่ายในเขตต่อเนื่อง มีจำนวน 23 ราย (ผู้นำไปจำหน่ายต่อในเขตต่อเนื่อง)
- เรือบรรทุกน้ำมันและสถานีบริการน้ำมัน (Tanker) มีจำนวน 64 ลำ
(เรือในโครงการทุกลำติด GPS และเปิดสัญญาณตรวจสอบได้)
- สมาคมประมงท้องถิ่นที่เสนอเข้าร่วมโครงการ จำนวน 36 สมาคม
- เรือประมงที่จดทะเบียนเข้าร่วมโครงการ จำนวน 9,983 ลำ

1.2 ปริมาณน้ำมันดีเซลที่นำไปจำหน่ายในเขตต่อเนื่อง (ข้อมูลกรมศุลกากร) มีปริมาณการจำหน่าย โดยกรมศุลกากรตรวจปล่อยในเดือนเมษายน-กรกฎาคม 2551 มีรายละเอียดดังนี้ 58.94, 42.82, 40.87 และ 42.49 ล้านลิตร ตามลำดับ โดยเป็นการตรวจปล่อยในฝั่งอ่าวไทยจำนวน 54.17, 41.42, 37.37 และ 37.98 ล้านลิตร ตามลำดับ และฝั่งอันดามันจำนวน 4.77, 1.40, 3.50 และ 4.51 ล้านลิตร ตามลำดับ ปริมาณการตรวจปล่อย ในช่วงนี้ลดลงจากช่วงที่ผ่านมา เนื่องจากราคาน้ำมันดีเซลมีการปรับตัวสูงขึ้น และเมื่อเทียบกับช่วงเดียวกันของปีที่ผ่านมา พบว่าปริมาณการจำหน่ายลดลงอย่างมากในเดือน เมษายน- กรกฎาคมดังนี้ - 8.02 , - 43.20 , - 41.27 และ - 25.65 ล้านลิตร ตามลำดับ เพราะราคาน้ำมันดีเซลในปีนี้อยู่สูงกว่าปีที่ผ่านมา จึงทำให้การจำหน่ายน้ำมันลดลงประมาณ 10-50 % ดังข้อมูลและกราฟต่อไปนี้

ปริมาณการจำหน่าย (ล้านลิตร)

ปี 2550												
เดือน	ม.ค.	ก.พ.	มี.ค.	เม.ย.	พ.ค.	มิ.ย.	ก.ค.	ส.ค.	ก.ย.	ต.ค.	พ.ย.	ธ.ค.
อ่าวไทย	65.2	63.48	71.89	56.87	73.83	73.89	62.68	69.82	63.52	56.99	54.92	51.94
อันดามัน	12.24	12.98	14.66	10.09	12.19	8.25	5.46	8.05	5.93	11.14	5.53	7.16
รวม	77.44	76.46	86.55	66.96	86.02	82.14	68.14	77.86	69.45	68.12	60.45	59.1
ปี 2551												
เดือน	ม.ค.	ก.พ.	มี.ค.	เม.ย.	พ.ค.	มิ.ย.	ก.ค.	ส.ค.	ก.ย.	ต.ค.	พ.ย.	ธ.ค.
อ่าวไทย	58.86	47.50	47.91	54.17	41.42	37.37	37.98					
อันดามัน	8.89	6.48	5.24	4.77	1.40	3.50	4.51					
รวม	67.75	53.98	53.15	58.94	42.82	40.87	42.49					



1.3 ปริมาณการจำหน่ายน้ำมันของผู้ค้าน้ำมัน จากรายงานการจำหน่ายน้ำมันเชื้อเพลิงของผู้ค้าน้ำมันตาม
มาตรา 7 สามารถสรุปได้ ดังนี้

1.3.1 ผู้จำหน่ายบนฝั่งในเดือนเมษายน-กรกฎาคม 2551 มีปริมาณการจำหน่ายจำนวน 56.48, 44.07, 40.87 และ 42.49 ล้านลิตรตามลำดับ โดยสามารถจำแนกการจำหน่ายของแต่ละบริษัทดังนี้ 1) บริษัท ไออาร์พีซี (ทีพีไอ) มีปริมาณจำหน่ายจำนวน 42.45, 36.59, 29.12 และ 27.78 ล้านลิตรตามลำดับ 2) บริษัท ปตท. มีปริมาณการจำหน่าย 12.02, 5.46, 7.79 และ 12.72 ล้านลิตรตามลำดับ และ 3) บริษัท เชลล์ มีปริมาณการจำหน่าย 2.01, 2.01, 3.96 และ 1.99 ล้านลิตร ตามลำดับ ดังข้อมูลตามตารางต่อไปนี้

ปริมาณการจำหน่ายน้ำมันเขียวให้เรือ Tanker (ล้านลิตร)

ปี 2550													
เดือน	ม.ค	ก.พ	มี.ค	เม.ย	พ.ค	มิ.ย	ก.ค	ส.ค	ก.ย	ต.ค	พ.ย	ธ.ค	รวม
เชลล์	4.18	4.14	4.20	4.13	4.14	5.98	5.00	5.96	5.96	2.79	0.997		47.48
ปตท.	35.19	28.55	31.23	24.60	30.74	28.93	20.53	25.38	20.19	29.90	24.02		299.26
เซฟรอน	4.35	4.33	1.99	3.98	3.98	3.98	5.96	2.01	3.98	5.77	-		40.33
น้ำมัน ไออาร์พีซี	35.91	37.47	49.77	41.27	44.24	42.99	38.65	42.59	35.97	34.44	35.99		439.28
ทรานส์เทคฯ	-	-	-	-	-	-	-	-	-	-	-		0.00
รวม	79.63	74.49	87.19	73.98	83.10	81.88	70.14	75.93	66.10	72.90	61.01	0.00	826.35
ปี 2551													
เชลล์	1.00	-	2.01	2.01	2.01	3.96	1.99						12.98
ปตท.	25.98	22.75	28.24	12.02	5.46	7.79	12.72						114.97
เซฟรอน	-	-	-	-	-	-	-						0.00
น้ำมัน ไออาร์พีซี	40.77	29.34	26.00	42.45	36.59	29.12	27.78						232.05
ทรานส์เทคฯ	-	-	-										0.00
รวม	67.75	52.09	56.26	56.48	44.07	40.87	42.49	0.00	0.00	0.00	0.00	0.00	360.01

ข้อมูล : กรมธุรกิจพลังงาน

1.3.2 โรงกลั่น จำหน่ายน้ำมันเขียวให้กับผู้ค้ามาตรา 7 ที่จำหน่ายบนฝั่งในเดือนเมษายน-กรกฎาคม 2551 จำนวน 57.90, 44.69, 40.16 และ 44.02 ล้านลิตร ตามลำดับ โดยการจำแนกการจำหน่ายดังนี้

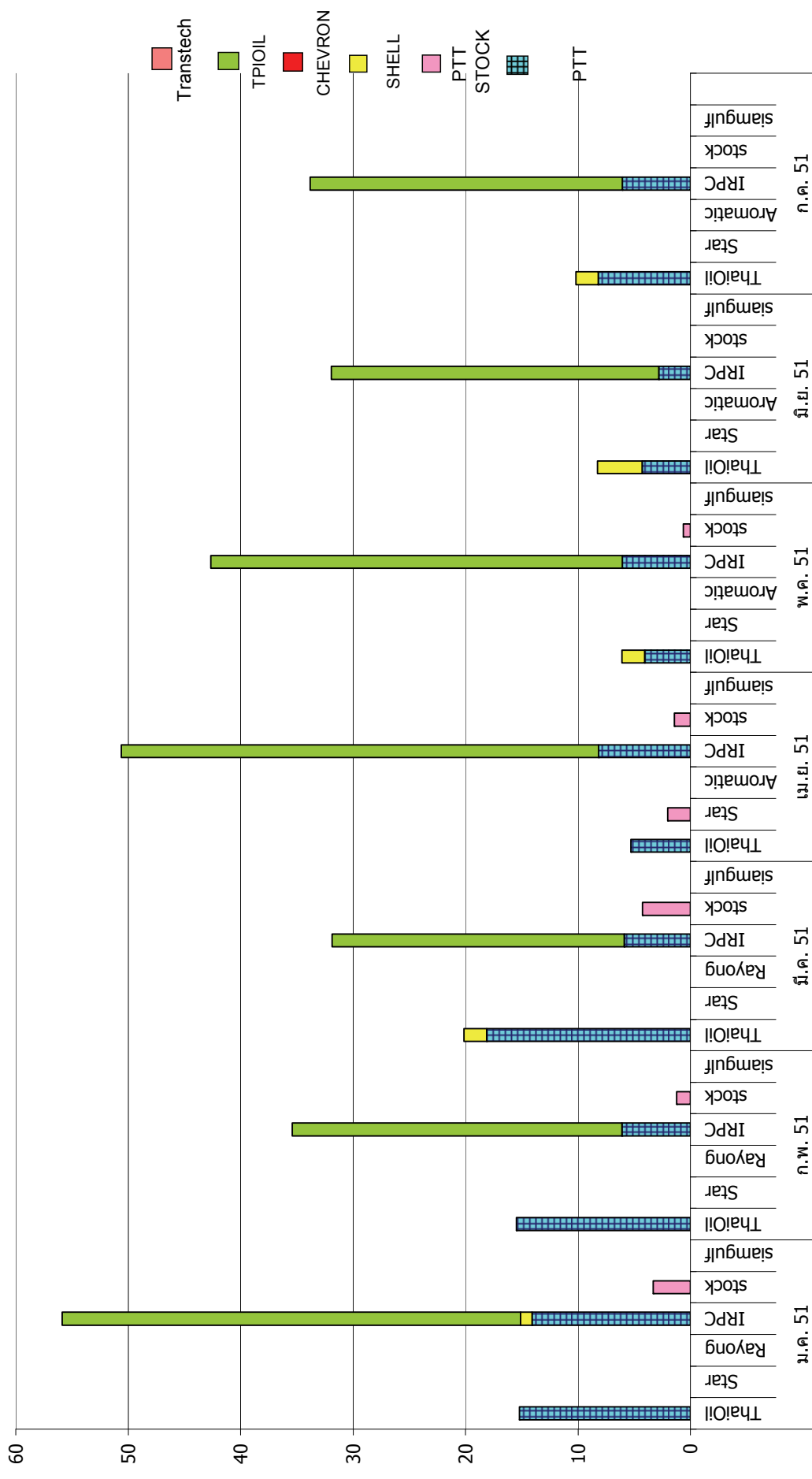
1) บริษัท ไออาร์พีซี จำกัด (มหาชน) มีปริมาณการจำหน่ายน้ำมันในเดือน เมษายน – กรกฎาคม 2551 ผ่าน บริษัท น้ำมัน ไออาร์พีซี จำกัด จำนวน 42.44, 36.59, 29.12 และ 27.77 ล้านลิตร ตามลำดับ จำหน่ายผ่าน ปตท. จำนวน 8.16, 2.03, 2.79 และ 6.04 ล้านลิตร ตามลำดับ

2) บริษัท ไทยออยล์ จำกัด มีปริมาณการจำหน่ายน้ำมันในเดือน เมษายน – กรกฎาคม 2551 ผ่านบริษัท ปตท. จำนวน 5.28, 4.06, 4.28 และ 8.21 ล้านลิตร ตามลำดับ จำหน่ายผ่าน บจ. เชลล์แห่งประเทศไทย จำนวน 2.01, 2.01, 3.96 และ 1.98 ล้านลิตร ตามลำดับ สรุปปริมาณการจำหน่ายดังตารางและกราฟต่อไปนี้

การจำหน่ายน้ำมันดีเซลเพื่อการส่งออกไปยังเขตต่อเนื่อง ให้กับผู้ที่ซื้อที่เป็นผู้ค้าน้ำมันตาม ม.7 ปี 2551

ลำดับ	บริษัทผู้จำหน่าย	ปริมาณการจำหน่าย (ล้านลิตร)												
		ม.ค	ก.พ	มี.ค	เม.ย	พ.ค	มิ.ย	ก.ค	ส.ค	ก.ย	ต.ค	พ.ย	ธ.ค	รวม
1	บริษัท ไทยออยล์ จำกัด	15.195	15.461	18.116	5.284	4.060	4.288	8.211						70.615
2	เชลล์	-	-	2.013	2.011	2.013	3.962	1.986						11.985
รวม		15.195	15.461	20.129	7.295	6.073	8.250	10.197						82.600
บริษัท สตาร์โปรดักส์ จำกัด														
	เชฟรอน (ไทย)	-	-	-	-	-	-	-						
รวม		0.000	0.000	0.000	0.000	0.000	0.000	0.000	0.000	0.000	0.000	0.000	0.000	0.000
บริษัท ปตท.อะโรแมติกส์และการกลั่น														
	ปตท.	-	-	-	-	-	-	-						
รวม		0.000	0.000	0.000	0.000	0.000	0.000	0.000	0.000	0.000	0.000	0.000	0.000	0.000
บริษัท ไออาร์พีซี จำกัด (มหาชน) (อุตสาหกรรมปิโตรเคมีกักไทย)														
1	บจ.น้ำมัน ไออาร์พีซี	40.768	29.337	26.001	42.449	36.594	29.121	27.779						232.049
2	ปตท.	14.091	6.081	5.869	8.160	2.032	2.798	6.047						45.078
3	เชลล์	1.000	-	-	-	-	-	-						1.000
รวม		55.859	35.418	31.870	50.609	38.626	31.919	33.826						278.127
บริษัท สยามกัลฟ์ปิโตรเคมีกัก จำกัด														
	บจ.ทรานส์เทคเอ็นเนอซี	-	-	-	-	-	-	-						0.000
รวม		0.000	0.000	0.000	0.000	0.000	0.000	0.000	0.000	0.000	0.000	0.000	0.000	0.000
รวมทั้งหมด		71.054	50.879	51.999	57.904	44.699	40.169	44.023	0.000	0.000	0.000	0.000	0.000	360.727

ปริมาณ (ล้านลิตร) ปริมาณจำหน่ายน้ำมันให้แก่ผู้ค้าตามมาตรา 7 (ผู้จำหน่ายบนฝั่ง) ของแต่ละโรงกลั่น ตั้งแต่ปี ม.ค. - ก.ค. 2551



1.4 ปริมาณการจำหน่ายน้ำมันของผู้ค้าน้ำมันในเขตต่อเนื่อง จากรายงานสรุปการจำหน่ายน้ำมันของผู้ค้าน้ำมันในเขตต่อเนื่องของศูนย์เฝ้าฟังและบันทึกข้อมูลของกองบังคับการตำรวจน้ำ พบว่าปริมาณการจำหน่ายน้ำมันเขียวของเรือสถานีบริการน้ำมันในเดือนเมษายน-กรกฎาคม 2551 มีปริมาณการจำหน่าย 53.82, 48.42, 43.20 และ 38.87 ลิตร ตามลำดับ โดยปริมาณการตรวจปล่อยน้ำมันเขียว (ของกรมศุลกากร) มีความแตกต่างกันดังนี้ 5.12, -5.6, -2.33 และ 3.62 ลิตร ตามลำดับ ซึ่งปริมาณการตรวจปล่อยน้ำมันเขียวมีปริมาณ 58.94, 42.82, 40.87 และ 42.49 ลิตร ตามลำดับ ทั้งนี้ตัวเลขความแตกต่างระหว่างกองกำกับการตำรวจน้ำกับกรมศุลกากรลดลงจากช่วงที่ผ่านมาอย่างเห็นได้ชัด สามารถสรุปปริมาณการจำหน่ายดังตารางต่อไปนี้

ปริมาณการจำหน่ายน้ำมัน (กองบังคับการตำรวจน้ำ)													
เดือน	ม.ค.	ก.พ.	มี.ค.	เม.ย.	พ.ค.	มิ.ย.	ก.ค.	ส.ค.	ก.ย.	ต.ค.	พ.ย.	ธ.ค.	รวม
ปี 2549	70.86	72.21	80.8	69.94	79.71	68.02	62.18	63.63	72.87	84.86	78.16	74.43	877.67
ปี 2550	82.26	77	90.04	74.10	83.25	79.23	76.52	76.34	75.24	73.31	59.28	60.7	907.26
ปี 2551	61.65	59.62	56.95	53.82	48.42	43.20	38.87						
ปริมาณการตรวจปล่อยน้ำมัน (กรมศุลกากร)													
ปี 2549	75.77	71.38	67.86	66.17	81.98	74.13	69.84	66.65	74.71	78.68	74.96	68.16	870.29
ปี 2550	77.44	76.46	86.55	66.96	86.02	82.14	68.14	77.86	69.45	68.12	60.45	59.1	878.69
ปี 2551	67.74	53.98	53.14	58.94	42.82	40.87	42.49						
ผลต่างระหว่างปริมาณการจำหน่ายน้ำมันและปริมาณการตรวจปล่อย													
ปี 2551	6.09	-5.64	-3.81	5.12	-5.6	-2.33	3.62						

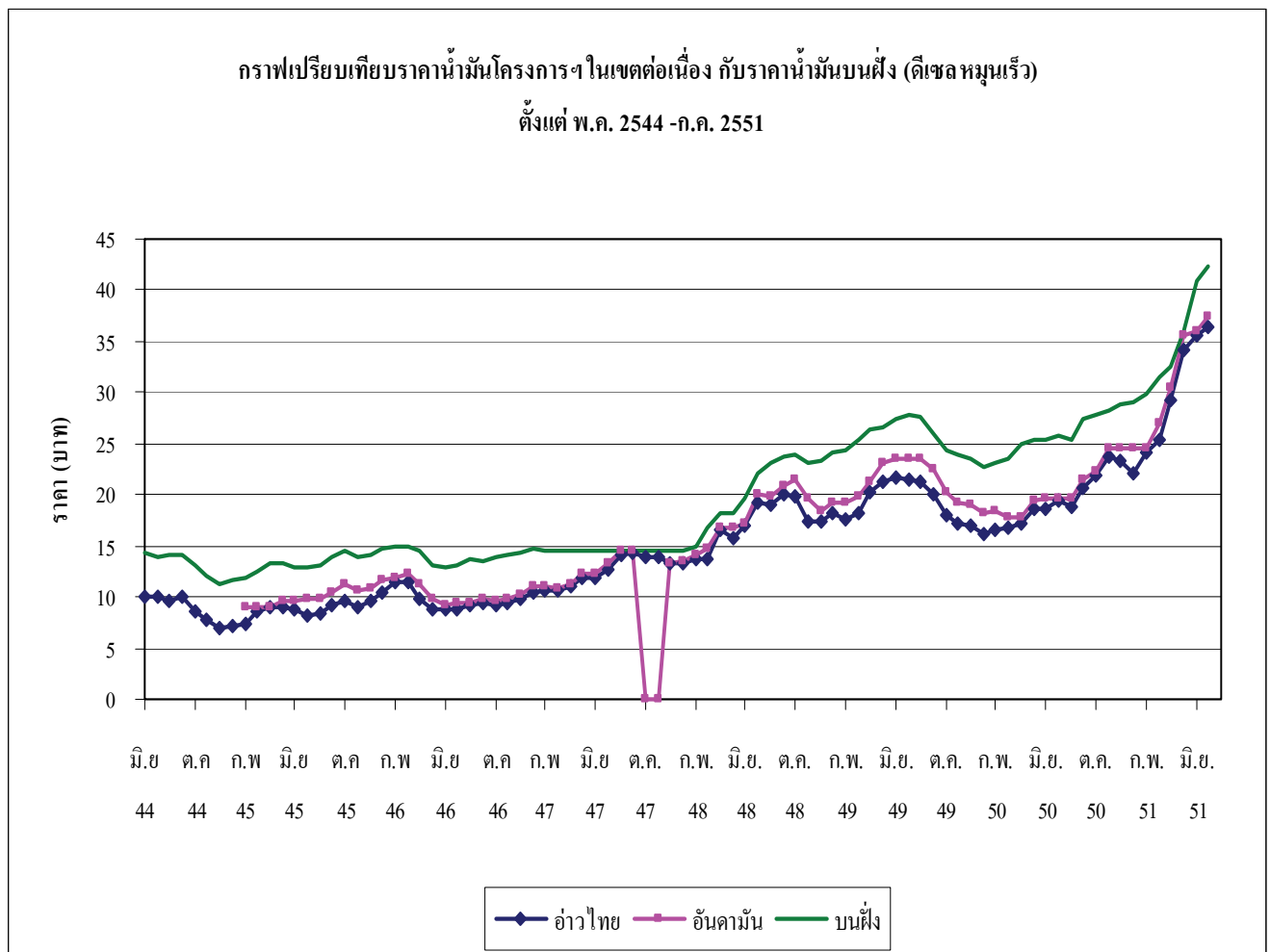
1.5 ปริมาณการจำหน่ายน้ำมันของผู้ค้าน้ำมันในเขตต่อเนื่อง ของสมาคมการประมงแห่งประเทศไทย

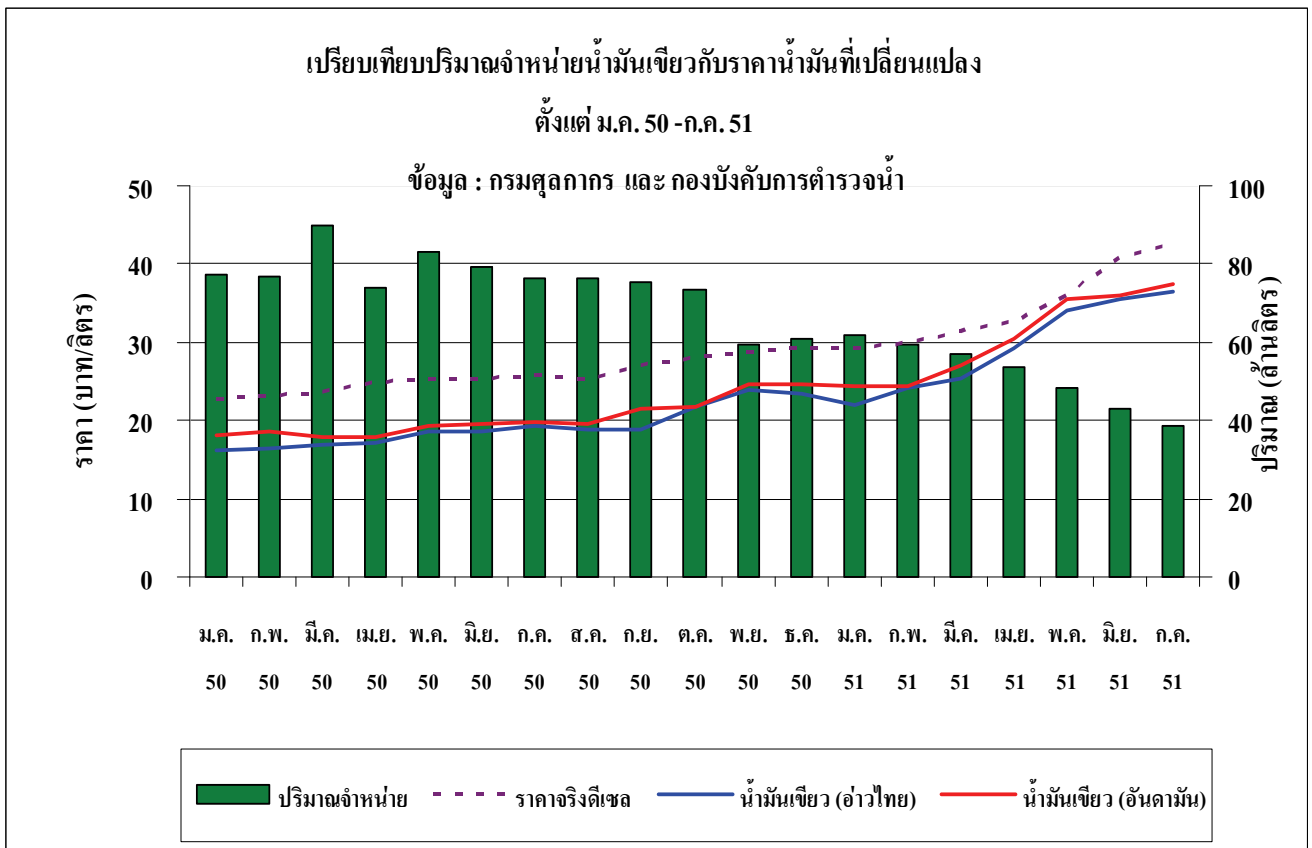
ปริมาณการจำหน่ายน้ำมันเขียวของเรือสถานีบริการน้ำมันในเดือนเมษายน- กรกฎาคม 2551 ซึ่งพอสรุปปริมาณการจำหน่ายดังตารางต่อไปนี้

ปริมาณการจำหน่ายน้ำมัน (หน่วย : ล้านลิตร)													
เดือน	ม.ค.	ก.พ.	มี.ค.	เม.ย.	พ.ค.	มิ.ย.	ก.ค.	ส.ค.	ก.ย.	ต.ค.	พ.ย.	ธ.ค.	รวม
ปี 2550													
ค่าน้ำมันประมงไทย (2003)	3.75	36.92	39.55	37.30	41.48	39.02	37.04	11.62	41.00	36.27	13.23	26.07	363.25
อันดามัน ฟิชเชอร์รี่ฟ พลาย	9.16	7.30	8.06	5.05	4.41	4.86	4.30	3.93	1.58	4.54	5.88	4.02	63.10
มหาชัยมารีนอออยล์	3.58	2.36	3.59	2.39	2.39	-	3.61	-	1.21	-	1.22	-	20.35
ภูเก็ต ไตรภาคี	4.06	3.65	3.62	4.05	3.14	3.03	2.04	3.02	2.35	3.02	3.00	2.55	37.53
กรีน แท็งเกอร์เซอร์วิส	1.99	1.99	2.93	1.99	1.99	1.98	0.99	1.99	0.99	1.99	1.00	1.49	21.32
รวมมิตรมารีนอออยล์	4.70	3.28	4.24	5.17	6.04	5.06	4.17	5.26	5.25	4.26	3.17	2.09	52.69
มารีน ดีเซลอออยล์	0.99	1.99	1.98	0.99	1.98	0.99	-	0.99	0.99	0.99	-	1.00	12.89
ไทยแหลมทองซัพพลายฯ	-	2.21	7.33	5.98	-	-	6.49	-	-	-	-	-	22.01
เอ็ม ยู ออยล์	4.12	4.87	4.70	5.31	-	-	3.10	-	-	-	-	-	22.10
ปริมาณจำหน่ายทั้งหมด	32.35	64.57	76.00	68.23	61.43	54.94	61.74	26.81	53.37	51.07	27.50	37.22	615.23
ปริมาณจำหน่ายที่สมาคม ประมงฯรับรอง**	-	36.92	39.55	37.30	41.48	39.02	37.04	11.62	41.00	36.27	36.27	26.07	382.54
ปี 2551													
ค่าน้ำมันประมงไทย (2003)	32.57	26.40	24.36	26.38	18.18	14.18	22.30	22.25					
อันดามัน ฟิชเชอร์รี่ฟ พลาย	5.27	6.27	2.89	4.64	2.26	1.49							
มหาชัยมารีนอออยล์	-	1.84	3.50	1.61	1.81	2.07	1.46						
ภูเก็ต ไตรภาคี	3.03	2.28	2.25	2.01	1.02	2.01							
กรีน แท็งเกอร์เซอร์วิส	1.49	0.99	1.00	0.99	-	-							
รวมมิตรมารีนอออยล์	2.98	2.98	3.05	2.97	2.97	1.97							
มารีน ดีเซลอออยล์	1.00	1.00	0.99	1.00	-	-							
ไทยแหลมทองซัพพลายฯ	12.44	7.47	8.66	7.08	6.75	6.23	7.48						
เอ็ม ยู ออยล์	9.29	8.76	7.65	10.39	7.58	7.07	6.59						
ปริมาณจำหน่ายทั้งหมด	68.06	57.99	54.35	57.07	40.57	35.03	37.82	22.25					
ปริมาณจำหน่ายสมาคม ประมงฯรับรอง**	44.29	26.40	27.86	43.30	28.17	27.37							

1.6 ราคาน้ำมันที่จำหน่ายในเขตต่อเนื่อง จากการรายงานราคาน้ำมันเขียวของกองบังคับการตำรวจน้ำ และสมาคมการประมงแห่งประเทศไทยในช่วงเดือนเมษายน-กรกฎาคม 2551 ดังตารางที่ปรากฏ

เดือน	ราคาน้ำมัน (บาท)			ผลต่างกับราคาบนฝั่ง		ผลต่างราคา อ่าวไทยกับอันดามัน
	อ่าวไทย	อันดามัน	บนฝั่ง	อ่าวไทย	อันดามัน	
เม.ย.	29.20	30.40	32.49	3.29	2.09	1.20
พ.ค.	34.10	35.50	36.02	1.92	0.52	1.40
มิ.ย.	35.50	36.00	40.92	5.42	4.92	0.50
ก.ค.	36.38	37.35	42.40	6.02	5.05	0.97





2. สถานการณ์ปัจจุบันของโครงการ

1) ในเดือนเมษายน-กรกฎาคม 2551 สถานการณ์ราคาน้ำมันดีเซล (บนฝั่ง) เมื่อเปรียบเทียบกับเดือนมีนาคม 2551 พบว่าช่วงเวลาที่ผ่านมาราคาปรับตัวสูงขึ้นอย่างต่อเนื่อง โดยเฉลี่ยอยู่ที่ราคา 37.96 บาท/ลิตร ส่วนราคาน้ำมันเชื้อเพลิงอ่าวไทยต่ำกว่าราคาน้ำมันดีเซลบนฝั่งอยู่ที่เฉลี่ย 4.16 บาท/ลิตร ในฝั่งอินโดนีเซียต่ำกว่าบนฝั่งเฉลี่ย 3.14 บาท/ลิตร ราคาน้ำมันเชื้อเพลิงอ่าวไทยต่ำกว่าน้ำมันเชื้อเพลิงอินโดนีเซียเฉลี่ย 1.02 บาท/ลิตร จากการที่ราคาน้ำมันดีเซลในตลาดโลกปรับตัวสูงขึ้นอย่างมาก ส่งผลให้ปริมาณการใช้ น้ำมันเชื้อเพลิงในช่วงเดือนเมษายน-กรกฎาคมลดต่ำลงจากช่วงเดียวกันของปีที่ผ่านมาค่อนข้างมาก โดยในปี 2550 ปริมาณการจำหน่ายเฉลี่ยเดือนละ 60-80 ล้านลิตร ในปี 2551 ปริมาณการจำหน่ายน้ำมันเชื้อเพลิงลดลงมาอยู่ในระดับ 40-60 ล้านลิตร รวมทั้งผู้ค้าน้ำมันในเขตต่อเนื่องและเรือจำหน่ายน้ำมันในโครงการมีจำนวนลดลงเช่นกัน

2) เมื่อเปรียบเทียบความแตกต่างระหว่างปริมาณการตรวจปล่อยน้ำมันเชื้อเพลิงของกรมศุลกากรกับข้อมูลของศูนย์เฝ้าระวังและบันทึกข้อมูลของกองบังคับการตำรวจน้ำ พบว่าช่วงเดือนเมษายน-กรกฎาคม 2551 มีระดับความแตกต่างดังนี้ 5.12, -5.60, -2.33 และ 3.62 ล้านลิตรซึ่งในเดือนมีนาคมพบว่ามียอดการจำหน่ายเกินกว่าปริมาณน้ำมันที่มีการตรวจปล่อย -3.81 ล้านลิตร แต่ในเดือนเมษายนปริมาณการตรวจปล่อยมากกว่าเป็นจำนวน 5.12 ล้านลิตร จึงมีความเป็นไปได้ นอกจากพบว่าเดือนพฤษภาคมและมิถุนายนปริมาณการจำหน่าย (กองบังคับการตำรวจน้ำ) มีจำนวนมากกว่าการตรวจปล่อยน้ำมันของกรมศุลกากรเป็นเวลา 2 เดือนติดต่อกัน

3) ปริมาณตัวเลขของสมาคมการประมงแห่งประเทศไทยในการรับรองปริมาณน้ำมันที่จำหน่ายให้ชาวประมงมีความแตกต่างจากข้อมูลผู้ค้าน้ำมันในเขตต่อเนื่อง จึงสะท้อนให้เห็นว่าสถานการณ์ความร่วมมือระหว่างสมาคมการประมงแห่งประเทศไทยและสมาคมผู้ค้าน้ำมันในเขตต่อเนื่อง ยังคงมีปัญหาในด้านการปฏิบัติ
