

**ผลการดำเนินงานโครงการจำหน่ายน้ำมันดีเซลสำหรับชาวประมงในเขตต่อเนื่อง  
(โครงการน้ำมันเขียว)**

**1. ผลการดำเนินงานโครงการฯ เดือนมิถุนายน-กรกฎาคม 2550 มีรายละเอียดดังนี้**

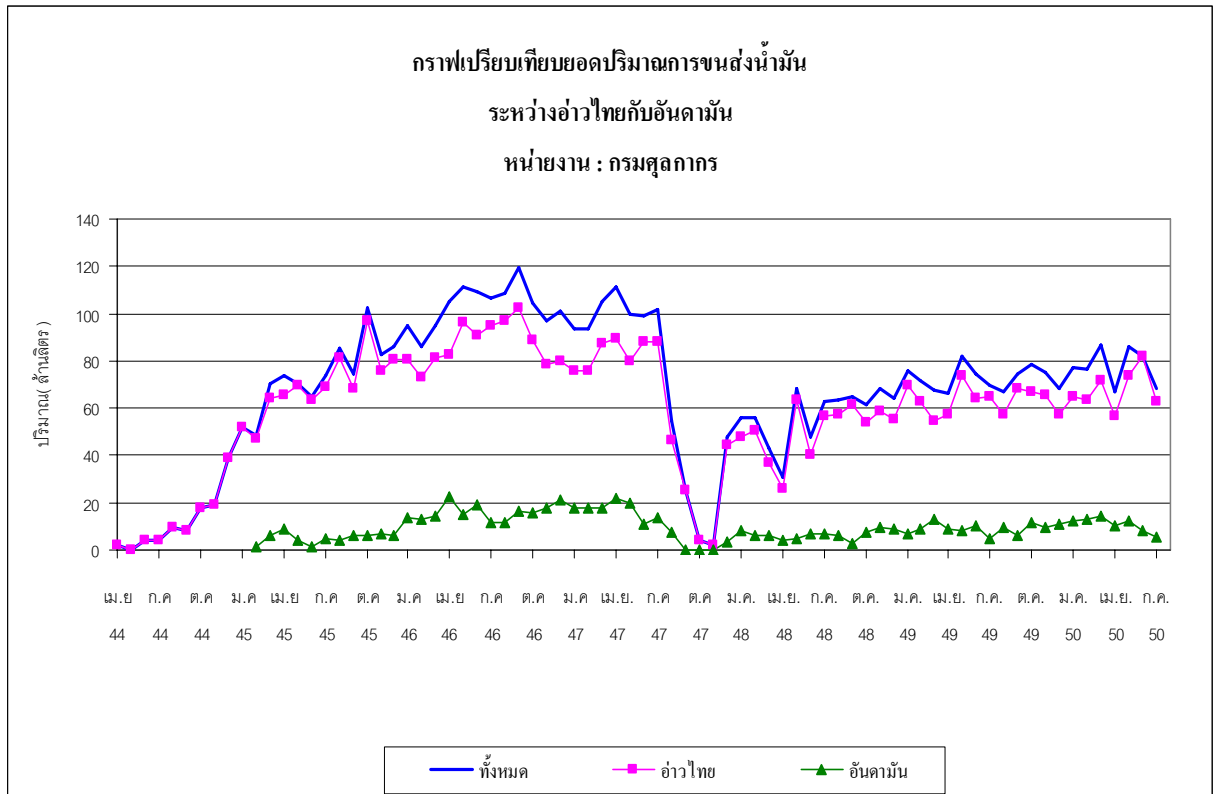
1.1 จำนวนผู้เข้าร่วมโครงการ จากการดำเนินโครงการจำหน่ายน้ำมันเชื้อเพลิงในเขตต่อเนื่อง ในเดือนมิถุนายน-กรกฎาคม 2550 มีจำนวนผู้เข้าร่วมโครงการฯ ดังนี้

- ผู้ค้าน้ำมันตามมาตรา 7 (ผู้จำหน่ายบนฝั่ง) มีจำนวน 6 ราย
- ผู้จัดจำหน่ายในเขตต่อเนื่อง มีจำนวน 24 ราย (ผู้นำไปจำหน่ายต่อในเขตต่อเนื่อง)
- เรือบรรทุกน้ำมันและสถานีบริการน้ำมัน (Tanker) มีจำนวน 59 ลำ  
(เรือในโครงการทุกลำติด GPS และเปิดสัญญาณตรวจสอบได้)
- สมาคมประมงท้องถิ่นที่เสนอเข้าร่วมโครงการ จำนวน 27 สมาคม
- เรือประมงที่จดทะเบียนเข้าร่วมโครงการ จำนวน 10,015 ลำ

1.2 ปริมาณน้ำมันดีเซลที่นำไปจำหน่ายในเขตต่อเนื่อง (ข้อมูลกรมศุลกากร) มีปริมาณการจำหน่ายโดยกรมศุลกากรตรวจปล่อยในเดือนมิถุนายน-กรกฎาคม 2550 จำนวน 82.13 ล้านลิตร และ 68.13 ล้านลิตร ตามลำดับ โดยเป็นการตรวจปล่อยในฝั่งอ่าวไทยจำนวน 73.89 ล้านลิตร และ 62.68 ล้านลิตร และฝั่งอันดามันจำนวน 8.24 ล้านลิตร และ 5.45 ล้านลิตร ปริมาณการตรวจปล่อยในสองเดือนดังกล่าวมีแนวโน้มลดลง เนื่องจากเป็นช่วงฤดูมรสุม ดังข้อมูลและกราฟต่อไปนี้

**ปริมาณการจำหน่ายน้ำมัน (หน่วย: ล้านลิตร)**

ปริมาณการจำหน่าย (ล้านลิตร)													
เดือน	ม.ค.	ก.พ.	มี.ค.	เม.ย.	พ.ค.	มิ.ย.	ก.ค.	ส.ค.	ก.ย.	ต.ค.	พ.ย.	ธ.ค.	รวม
<b>ปี 2549</b>													
อ่าวไทย	69.45	62.61	54.72	57.50	74.01	64.04	64.81	57.31	68.62	67.05	65.72	57.17	<b>763.01</b>
อันดามัน	6.52	8.78	13.15	9.02	7.97	10.09	5.03	9.34	6.09	11.63	9.24	10.99	<b>107.85</b>
รวม	<b>75.97</b>	<b>71.39</b>	<b>67.87</b>	<b>66.52</b>	<b>81.98</b>	<b>74.13</b>	<b>69.84</b>	<b>66.65</b>	<b>74.71</b>	<b>78.68</b>	<b>74.96</b>	<b>68.16</b>	<b>870.86</b>
<b>ปี 2550</b>													
อ่าวไทย	65.20	63.48	71.89	56.86	73.83	73.89	62.68						<b>467.83</b>
อันดามัน	12.24	12.98	14.66	10.09	12.19	8.24	5.45						<b>75.85</b>
รวม	<b>77.44</b>	<b>76.46</b>	<b>86.55</b>	<b>66.95</b>	<b>86.02</b>	<b>82.13</b>	<b>68.13</b>						<b>543.78</b>



1.3 ปริมาณการจำหน่ายน้ำมันของผู้ค้าน้ำมัน จากรายงานการจำหน่ายน้ำมันเชื้อเพลิงของผู้ค้าน้ำมันตามมาตรา 7 สามารถสรุปได้ ดังนี้

1.3.1 ผู้จำหน่ายบนฝั่งในเดือนมิถุนายน-กรกฎาคม 2550 มีปริมาณการจำหน่ายจำนวน 81.88 ล้านลิตร และ 70.14 ล้านลิตร ตามลำดับ โดยสามารถจำแนกการจำหน่ายของแต่ละบริษัทดังนี้

- 1) บริษัท ไออาร์พีซี (ทีพีไอ) มีปริมาณจำหน่ายจำนวน 42.99 ล้านลิตร และ 38.65 ล้านลิตร
- 2) บริษัท ปตท. มีปริมาณการจำหน่าย 28.93 ล้านลิตร และ 20.52 ล้านลิตร
- 3) บริษัท เชฟรอน มีปริมาณการจำหน่าย 3.98 ล้านลิตร และ 5.95 ล้านลิตร
- 4) บริษัท เซลล์ มีปริมาณการจำหน่าย 5.98 ล้านลิตร และ 5.00 ล้านลิตร

ดังแสดงข้อมูลจากตารางต่อไปนี้

ปริมาณการจำหน่าย (ล้านลิตร)

เดือน	ม.ค.	ก.พ.	มี.ค.	เม.ย.	พ.ค.	มิ.ย.	ก.ค.	ส.ค.	ก.ย.	ต.ค.	พ.ย.	ธ.ค.	รวม
<b>ปี 2549</b>													
เชลล์	4.21	1.00	1.50	-	-	-	-	4.15	4.17	2.10	8.40	12.36	<b>37.89</b>
ปตท.	12.78	10.87	11.22	9.02	13.34	28.66	20.91	19.15	18.77	27.32	27.36	28.98	<b>228.37</b>
เชฟรอน	10.54	10.89	-	-	22.36	12.71	9.41	1.19	5.27	7.14	15.29	6.34	<b>101.14</b>
ไออาร์พีซี*	44.33	49.47	55.13	59.33	48.11	30.82	42.28	42.34	44.53	46.30	26.51	26.54	<b>515.68</b>
ทรานส์เทคฯ	-	-	6.85	0.02	-	-	-	1.01	1.01	-	-	-	<b>8.89</b>
<b>รวม</b>	<b>71.86</b>	<b>72.23</b>	<b>74.70</b>	<b>68.37</b>	<b>83.81</b>	<b>72.18</b>	<b>72.60</b>	<b>67.84</b>	<b>73.74</b>	<b>82.86</b>	<b>77.55</b>	<b>74.23</b>	<b>891.97</b>
<b>ปี 2550</b>													
เชลล์	4.18	4.14	4.19	4.14	4.14	5.98	5.00						<b>31.77</b>
ปตท.	35.19	28.55	31.22	24.60	30.73	28.93	20.52						<b>199.74</b>
เชฟรอน	4.35	4.33	1.99	3.97	3.95	3.98	5.95						<b>28.52</b>
ไออาร์พีซี*	35.91	37.47	49.77	41.27	44.23	42.99	38.65						<b>290.29</b>
ทรานส์เทคฯ	-	-	-	-	-	-	-						<b>-</b>
<b>รวม</b>	<b>79.63</b>	<b>74.48</b>	<b>87.19</b>	<b>73.98</b>	<b>83.09</b>	<b>81.88</b>	<b>70.10</b>						<b>550.35</b>

\* หรือ ทีพีโอ เดิม

ข้อมูล : กรมธุรกิจพลังงาน

1.3.2 โรงกลั่น จำหน่ายน้ำมันให้กับผู้จำหน่ายบนฝั่งในเดือนมิถุนายน-กรกฎาคม จำนวน 81.88 และ 70.10 ล้านลิตร ตามลำดับ ซึ่งสูงกว่ายอดจำหน่ายในเดือนมิถุนายนของปี พ.ศ. 2549 ถึง 9.70 ล้านลิตร แต่ในเดือนกรกฎาคมของปี 2550 ยอดจำหน่ายน้ำมันเชิงวกลับลดลงถึง 2.50 ล้านลิตร โดยการจำหน่ายดังกล่าวนี้

1) บริษัท ไออาร์พีซี จำกัด (มหาชน) ในเดือนมิถุนายน-กรกฎาคม จำหน่ายผ่านบริษัท น้ำมัน ไออาร์พีซี จำกัด มีปริมาณการจำหน่าย 42.996 และ 38.654 ล้านลิตร โดยจำหน่ายผ่าน ปตท. จำนวน 6.144 และ 2.098 ล้านลิตร และจำหน่ายผ่านเชลล์ 1.997 และ 0.998 ล้านลิตร ตามลำดับ

2) บริษัท สตาร์ปิโตรเลียมรีไฟน์นิ่ง จำกัด จำหน่ายผ่านบริษัทเชฟรอน (ไทย) จำนวน 3.978 และ 5.955 ล้านลิตร ตามลำดับ

3) บริษัท โรงกลั่นน้ำมันระยอง จำกัด จำหน่ายผ่าน ปตท. จำนวน 17.030 และ 14.701 ล้านลิตร ตามลำดับ

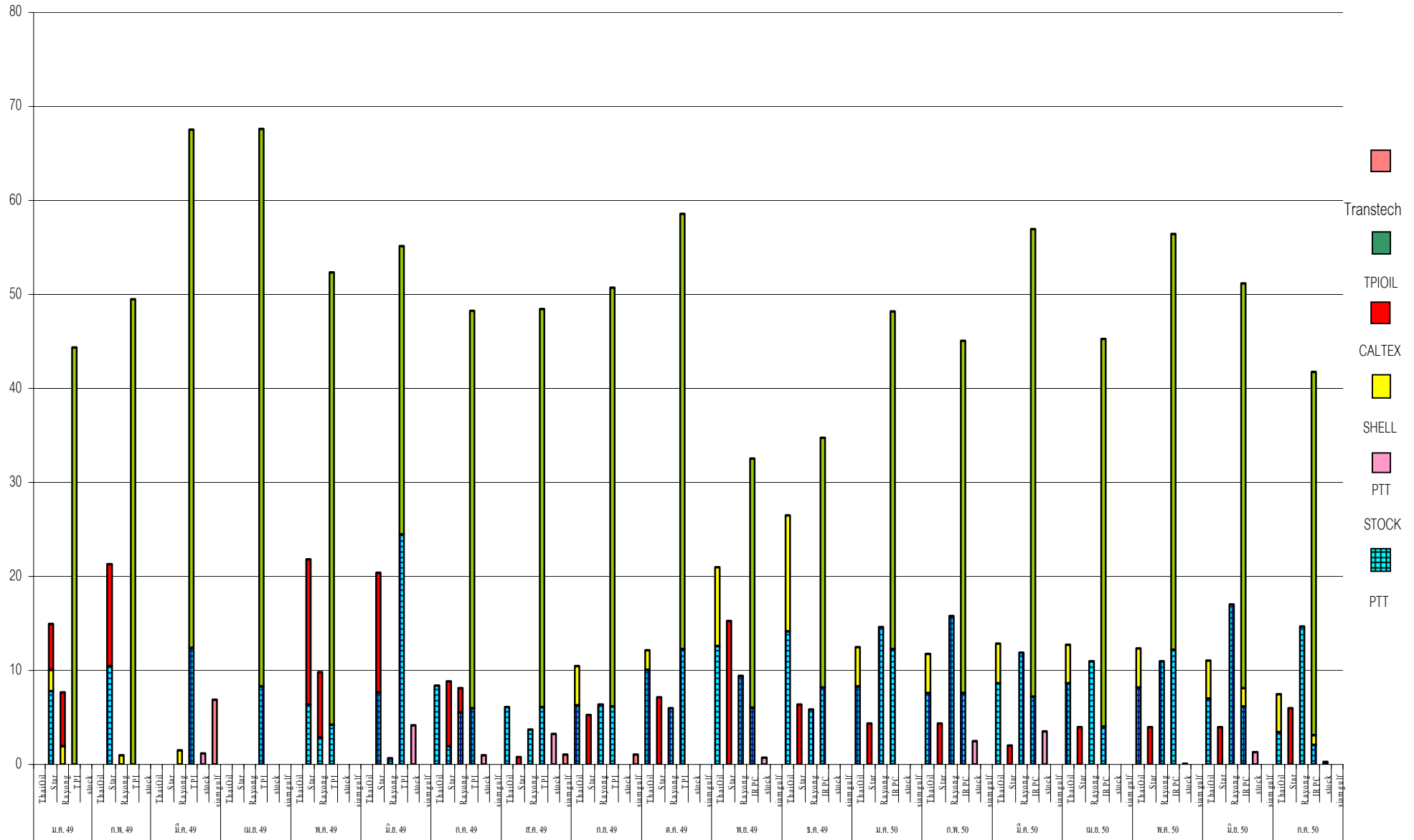
4) บริษัท ไทยออยล์ จำกัด จำหน่ายผ่าน ปตท. จำนวน 7.043 และ 3.458 ล้านลิตร และบริษัทเชลล์ จำนวน 3.982 และ 4.006 ล้านลิตร ตามลำดับ

ดังสรุปปริมาณการจำหน่ายดังกล่าวต่อไปนี้

# ปริมาณจำหน่ายน้ำมันให้แก่ลูกค้าตามมาตรา 7 (ผู้จำหน่ายบ่นฝั่ง) ของแต่ละโรงกลั่น

ตั้งแต่ปี ม.ค. 2549 - ก.ค. 2550

ปริมาณ (ล้านลิตร)



1.4 ปริมาณการจำหน่ายน้ำมันของผู้ค้าน้ำมันในเขตต่อเนื่อง จากรายงานสรุปการจำหน่ายน้ำมันของผู้ค้าน้ำมันในเขตต่อเนื่องของศูนย์เฝ้าฟังและบันทึกข้อมูลของกองบังคับการตำรวจน้ำ พบว่าปริมาณการจำหน่ายน้ำมันเขียวของเรือสถานีบริการน้ำมันในเดือนมิถุนายน-กรกฎาคม 2550 มีการจำหน่ายทั้งสิ้น 79.23 และ 76.51 ล้านลิตร ตามลำดับ โดยปริมาณการจำหน่ายสูงกว่าปริมาณการตรวจปล่อยน้ำมันเขียวของกรมศุลกากรจำนวน 2.90 และ 8.38 ล้านลิตรตามลำดับ ซึ่งเป็นความแตกต่างที่ค่อนข้างสูง ดังนั้นหน่วยงานที่เกี่ยวข้องควรมีการตรวจสอบให้ชัดเจน ซึ่งสามารถสรุปปริมาณการจำหน่ายดังตารางต่อไปนี้

หน่วย : ล้านลิตร

ปริมาณการจำหน่ายน้ำมัน (กองบังคับการตำรวจน้ำ)													
เดือน	ม.ค.	ก.พ.	มี.ค.	เม.ย.	พ.ค.	มิ.ย.	ก.ค.	ส.ค.	ก.ย.	ต.ค.	พ.ย.	ธ.ค.	รวม
ปี 2548	61.83	54.18	42.06	30.40	65.04	45.27	59.47	67.97	58.88	68.85	70.19	66.84	<b>690.98</b>
ปี 2549	75.36	71.35	76.62	74.34	74.40	76.88	70.61	71.39	76.18	78.80	81.22	77.20	<b>904.35</b>
ปี 2550	82.26	77.00	90.03	74.09	83.25	79.23	76.51						
ปริมาณการตรวจปล่อยน้ำมัน (กรมศุลกากร)													
ปี 2548	55.72	56.19	43.07	30.40	68.37	47.57	63.17	63.75	64.68	61.62	68.14	64.08	<b>686.76</b>
ปี 2549	75.97	71.39	67.87	66.52	81.980	74.13	69.84	66.65	74.71	78.68	74.96	68.16	<b>870.86</b>
ปี 2550	77.44	76.45	87.19	73.98	86.02	82.13	68.13						
ผลต่างระหว่างปริมาณการจำหน่ายน้ำมันและปริมาณการตรวจปล่อย													
ปี 2548	6.11	-2.01	-1.01	0.00	-3.33	-2.30	-3.70	4.22	-5.80	7.23	2.05	2.76	<b>4.22</b>
ปี 2549	-0.61	-0.04	8.75	7.82	-7.58	2.75	0.77	4.74	1.47	0.12	6.26	9.04	<b>33.49</b>
ปี 2550	4.82	0.55	2.84	0.11	-2.77	2.90	8.38						

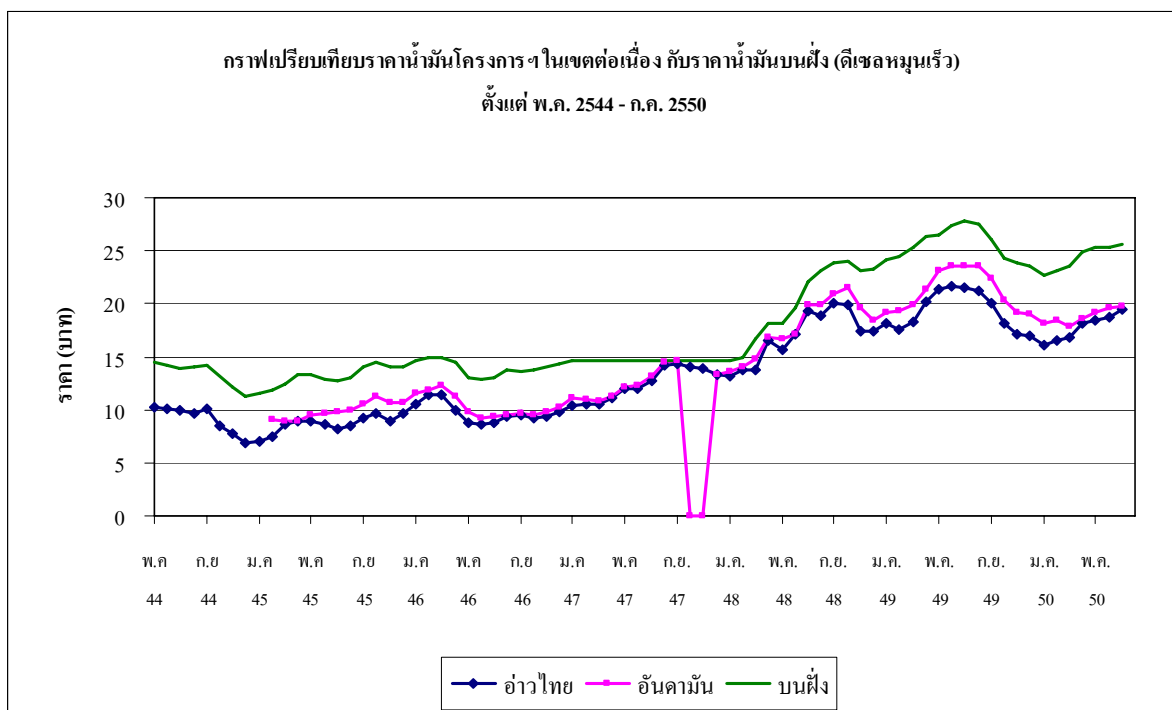
1.5 ปริมาณการจำหน่ายน้ำมันของผู้ค้าน้ำมันในเขตต่อเนื่อง ของสมาคมการประมงแห่งประเทศไทย

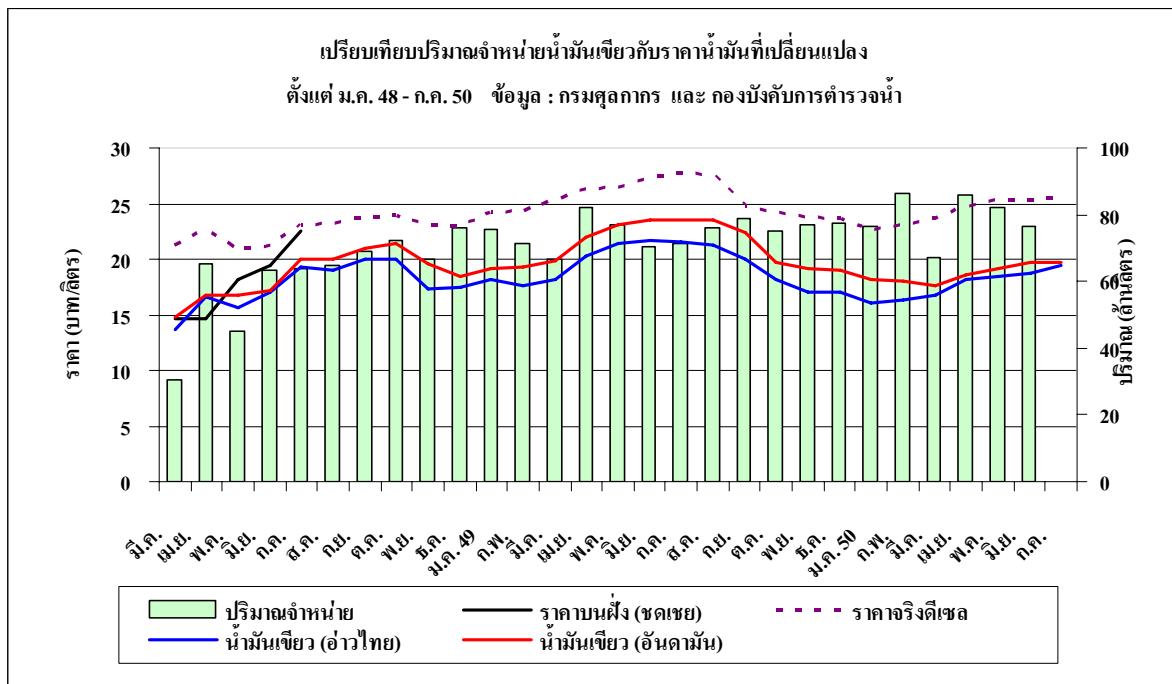
ปริมาณการจำหน่ายน้ำมันเขียวของเรือสถานีบริการน้ำมันเฉพาะที่สมาคมการประมงแห่งประเทศไทยรับรองในเดือนมิถุนายน-กรกฎาคม 2550 มีปริมาณ 15.95 และ 23.51 ล้านลิตร ตามลำดับ ทั้งนี้รายละเอียดการจำหน่ายจำแนกตามบริษัทนั้น สมาคมการประมงฯ ยังไม่ได้จัดส่งข้อมูลให้ สนพ. สรุปปริมาณการจำหน่ายดังตาราง

ปริมาณการจำหน่ายน้ำมัน (หน่วย : ล้านลิตร)													
เดือน	ม.ค.	ก.พ.	มี.ค.	เม.ย.	พ.ค.	มิ.ย.	ก.ค.	ส.ค.	ก.ย.	ต.ค.	พ.ย.	ธ.ค.	รวม
<b>ปี 2549</b>													
ค่าน้ำมันประมงไทย (2003)	15.80	16.77	18.15	16.79	23.96	17.63	17.96	16.04	14.82	16.03	7.21	36.91	<b>218.07</b>
อันดามัน พิษเซอร์ซีพลาซา	3.88	4.13	6.02	3.78	5.90	5.12	3.02	1.98	4.07	9.82	13.25	5.94	<b>66.91</b>
มหาชัยมารีนอออยล์	3.58	2.36	2.39	3.59	4.75	2.98	2.37	2.39	3.59	2.39	3.58	2.38	<b>36.92</b>
ภูเก็ตไตรภาคี	2.56	2.18	2.68	3.17	1.97	1.99	1.99	3.38	2.06	3.09	3.08	3.08	<b>32.22</b>
กรีน แท็งเกอร์เซอร์วิส	0.99	2.48	2.53	2.08	1.99	2.97	0.99	1.99	0.96	1.99	0.99	1.99	<b>20.97</b>
รวมมิตรมารีนอออยล์	8.21	5.35	5.18	4.19	7.59	2.97	7.41	3.39	6.37	5.96	8.26	9.81	<b>74.99</b>
มารีน ดีเซลอออยล์	0.99	1.99	1.99	1.99	0.99	1.99	0.99	0.99	0.99	1.99	0.99	1.99	<b>17.89</b>
ไทยแหลมทองซีพลาซา	-	-	-	-	-	-	-	6.12	10.62	12.55	13.16	6.22	<b>48.67</b>
เอ็ม ยู ออยล์	-	-	-	-	-	-	-	-	-	-	-	5.91	<b>5.91</b>
<b>รวม *</b>	<b>36.01</b>	<b>35.26</b>	<b>38.94</b>	<b>35.59</b>	<b>47.16</b>	<b>36.22</b>	<b>34.74</b>	<b>36.58</b>	<b>43.48</b>	<b>53.81</b>	<b>50.53</b>	<b>74.23</b>	<b>522.55</b>
<b>ปริมาณจำหน่ายทั้งหมด**</b>	<b>71.86</b>	<b>68.11</b>	<b>68.33</b>	<b>70.44</b>	<b>82.81</b>	<b>72.18</b>	<b>64.11</b>	<b>59.72</b>	<b>61.33</b>	<b>74.96</b>	<b>68.16</b>	<b>74.23</b>	<b>836.15</b>
<b>ปี 2550</b>													
ค่าน้ำมันประมงไทย (2003)	3.75	-	-	-									<b>3.75</b>
อันดามัน พิษเซอร์ซีพลาซา	9.16	7.30	8.06	5.05									<b>29.30</b>
มหาชัยมารีนอออยล์	3.58	2.36	3.59	2.39									<b>11.92</b>
ภูเก็ตไตรภาคี	4.06	3.65	3.62	4.05									<b>15.38</b>
กรีน แท็งเกอร์เซอร์วิส	1.99	1.99	2.93	1.99									<b>8.90</b>
รวมมิตรมารีนอออยล์	4.70	3.28	4.24	5.17									<b>17.39</b>
มารีน ดีเซลอออยล์	0.99	1.99	1.98	0.99									<b>5.95</b>
ไทยแหลมทองซีพลาซา	-	2.21	7.33	5.98									<b>15.52</b>
เอ็ม ยู ออยล์	4.12	4.87	4.70	5.31									<b>19.00</b>
<b>รวม *</b>	<b>32.35</b>	<b>27.68</b>	<b>36.45</b>	<b>30.96</b>	<b>19.98</b>	<b>15.95</b>	<b>23.51</b>						<b>186.88</b>
ปริมาณจำหน่ายที่ไม่ผ่านการ รับรองของสมาคมประมงฯ	47.27	46.80	50.68	41.92	41.49	14.97	2.62						<b>245.75</b>
<b>ปริมาณจำหน่ายทั้งหมด**</b>	<b>79.62</b>	<b>74.48</b>	<b>87.13</b>	<b>72.88</b>	<b>61.47</b>	<b>30.92</b>	<b>26.13</b>						<b>432.63</b>

\* ปริมาณเฉพาะเรือสถานีบริการที่สมาคมการประมงแห่งประเทศไทยรับรอง \*\* ปริมาณรวมเรือสถานีบริการที่สมาคมฯ ไม่รับรองแต่มีการจำหน่ายน้ำมัน

1.6 ราคาน้ำมันที่จำหน่ายในเขตต่อเนื่อง จากการรายงานราคาน้ำมันเชื้อเพลิงของกองบังคับการตำรวจน้ำ และสมาคมการประมงแห่งประเทศไทยในเดือนมิถุนายน-กรกฎาคม 2550 โดยเฉลี่ยฝั่งอ่าวไทย ราคาน้ำมันเชื้อเพลิงอยู่ที่ระดับ 18.70 และ 19.40 บาท/ลิตร ตามลำดับ และฝั่งอันดามันราคาน้ำมันเชื้อเพลิงอยู่ที่ระดับ 19.67 และ 19.70 บาท/ลิตร ตามลำดับ ส่วนน้ำมันดีเซลบนบกราคาเฉลี่ย 25.34 และ 25.74 บาท/ลิตร โดยความแตกต่างระหว่างราคาน้ำมันบนบกกับราคาน้ำมันเชื้อเพลิงในฝั่งอ่าวไทยอยู่ที่ 6.64 และ 6.34 บาท/ลิตร ฝั่งอันดามันความแตกต่างอยู่ที่ 5.67 และ 6.04 บาท/ลิตร โดยที่ราคาฝั่งอันดามันจะแพงกว่าฝั่งอ่าวไทย เนื่องจากต้องมียกจ่ายในการขนส่งน้ำมันจากโรงกลั่นน้ำมันที่ตั้งอยู่ในอ่าวไทย บริเวณชายฝั่งทะเลตะวันออกอ้อมแหลมมลายู ระยะทางประมาณ 3,000 กม. เพื่อไปเก็บสำรองไว้ที่คลังภูเก็ต สำหรับจำหน่ายให้กับชาวประมงในฝั่งอันดามันต่อไป





## 2. สถานการณ์ปัจจุบันของโครงการ

1) ในเดือนมิถุนายน – กรกฎาคม 2550 สถานการณ์ราคาน้ำมันเชื้อเพลิงในฝั่งอ่าวไทยปรับตัวสูงขึ้นจากเดือนพฤษภาคม 0.20 และ 0.70 บาท/ลิตร ส่วนในฝั่งอันดามันราคาน้ำมันเชื้อเพลิงปรับตัวสูงขึ้น 0.20-0.50 บาท/ลิตร ซึ่งมาจากสภาพราคาของตลาดโลกที่เพิ่มขึ้น ส่วนปริมาณการจำหน่ายที่ลดลง เนื่องจากเป็นช่วงฤดูการมรสุม

2) ปริมาณการจำหน่ายน้ำมันเชื้อเพลิงของศูนย์เฝ้าฟังและบันทึกข้อมูล กองบังคับการตำรวจน้ำ กับปริมาณการตรวจปล่อยน้ำมันเชื้อเพลิงจากโรงกลั่นของกรมศุลกากร ในเดือนมิถุนายน-กรกฎาคม 2550 มีส่วนต่างการจำหน่ายมากกว่าการตรวจปล่อย 2.90 และ 8.38 ล้านลิตร ซึ่งเป็นความแตกต่างที่ค่อนข้างสูง ดังนั้นหน่วยงานที่เกี่ยวข้องควรจะต้องตรวจสอบการจำหน่ายน้ำมันเชื้อเพลิงอย่างเคร่งครัด เพื่อป้องกันมิให้มีการนำเข้าน้ำมันจากต่างประเทศเข้ามาจำหน่ายในโครงการฯ

3) ในเดือนมิถุนายน-กรกฎาคม 2550 ปริมาณการจำหน่ายน้ำมันเชื้อเพลิงทั้งหมด 82.13 และ 68.13 ล้านลิตร ตามลำดับ แต่มีเพียงร้อยละ 20-30 เท่านั้น ที่ได้รับการรับรองโดยสมาคมการประมงแห่งประเทศไทย ส่วนที่เหลืออีกร้อยละ 70-80 เป็นการจำหน่ายโดยไม่ผ่านการรับรองของสมาคมการประมงฯ ซึ่งหน่วยงานที่เกี่ยวข้องควรดำเนินการตรวจสอบอย่างเข้มงวด เพื่อให้เป็นไปตามระเบียบปฏิบัติต่อไป