

**ผลการดำเนินงานโครงการจำหน่ายน้ำมันดีเซลสำหรับชาวประมงในเขตต่อเนื่อง  
(โครงการน้ำมันเขียว)**

**1. ผลการดำเนินงานโครงการฯ เดือนกรกฎาคม - ตุลาคม 2552 มีรายละเอียดดังนี้**

1.1 จำนวนผู้เข้าร่วมโครงการ จากการดำเนินโครงการจำหน่ายน้ำมันเชื้อเพลิงในเขตต่อเนื่องในสิ้นเดือน ตุลาคม 2552 มีจำนวนผู้เข้าร่วมโครงการฯ ดังนี้

- ผู้ค้าน้ำมันตามมาตรา 7 (ผู้ค้าน้ำมันและโรงกลั่น, ผู้จำหน่ายบนฝั่ง) มีจำนวน 5 ราย
- ผู้จัดจำหน่ายในเขตต่อเนื่อง มีจำนวน 23 ราย (ผู้นำไปจำหน่ายต่อในเขตต่อเนื่อง)
- เรือบรรทุกน้ำมันและสถานีบริการน้ำมัน (Tanker) มีจำนวน 64 ลำ  
(เรือในโครงการทุกลำติด GPS และเปิดสัญญาณตรวจสอบได้)
- สมาคมประมงท้องถิ่นที่เสนอเข้าร่วมโครงการ จำนวน 36 สมาคม
- เรือประมงที่จดทะเบียนเข้าร่วมโครงการ จำนวน 10,018 ลำ

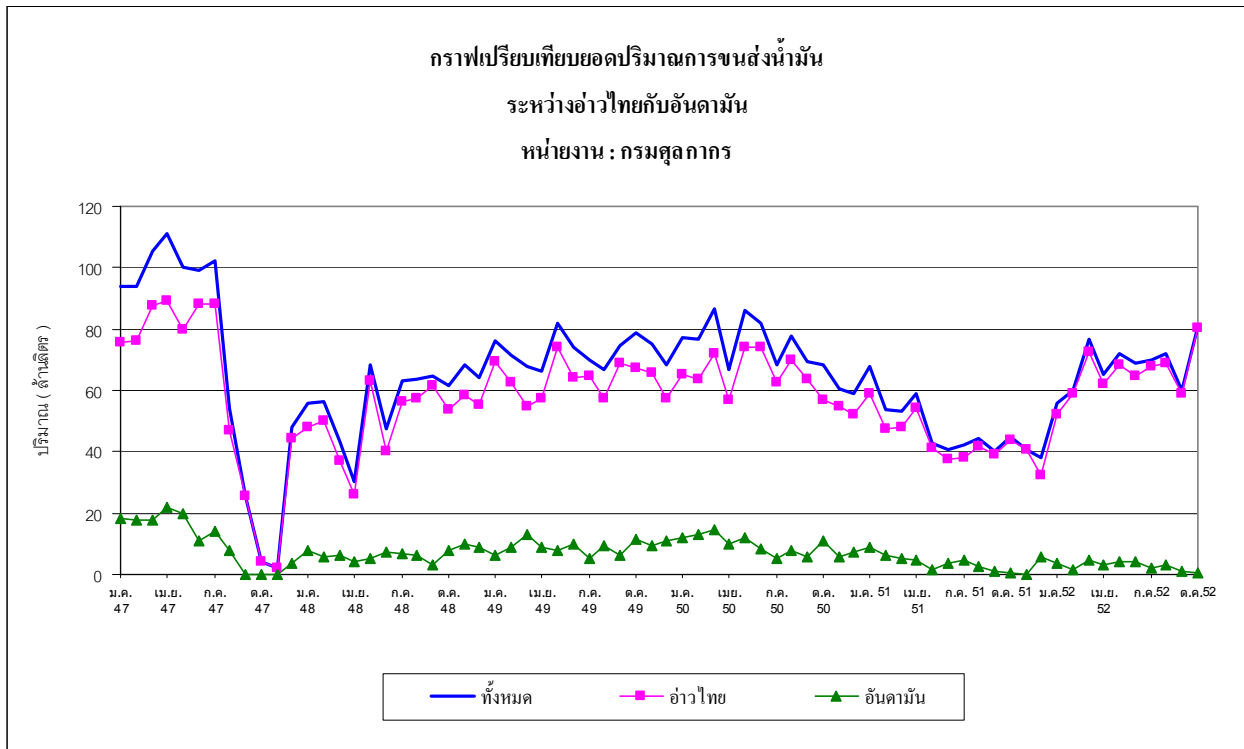
1.2 ปริมาณน้ำมันดีเซลที่นำไปจำหน่ายในเขตต่อเนื่อง (ข้อมูลกรมศุลกากร) มีปริมาณการจำหน่ายโดยกรมศุลกากรตรวจปล่อยในเดือน ก.ค. – ต.ค. 2552 จำนวน 69.78, 71.96, 60.17, 81.03 ล้านลิตร แยกเป็นฝั่งอ่าวไทย จำนวน 67.78, 68.96, 59.17, 80.43 ล้านลิตร ฝั่งอันดามัน จำนวน 1.99, 2.99, 0.99, 0.60 ล้านลิตร ในช่วงตั้งแต่ ม.ค. – ต.ค. 2552 มีการใช้น้ำมันโดยเฉลี่ย 68 ล้านลิตรต่อเดือน เมื่อเปรียบเทียบกับช่วงเดียวกันในปีที่ผ่านมา พบว่าราคาน้ำมันต่ำกว่าปี 2551 แต่ปริมาณการใช้น้ำมันเขียวเพิ่มขึ้นประมาณ 27.29 , 27.70, 20.20, 36.36 ล้านลิตร หรือเพิ่มขึ้นร้อยละ 64, 63, 51, และ 81 หากพิจารณาเปรียบเทียบกับข้อมูลในอดีต ปัจจุบันราคาน้ำมัน อยู่ในช่วง 12-17 บาท/ลิตร ซึ่งสูงกว่าช่วงปี 2544 – 2547 แต่มีราคาต่ำกว่าช่วงปี 2548 – 2551 แต่ปริมาณการใช้น้ำมันอยู่ในระดับใกล้เคียงกับช่วงปี 2548 – 2551 สามารถสรุปได้ว่า ราคาน้ำมันในปัจจุบันนี้เป็นราคาที่ชาวประมงยอมรับได้ ซึ่งไม่กระทบต่อการประมง

## ปริมาณการจำหน่าย (ล้านลิตร)

ปี 2551													
เดือน	ม.ค.	ก.พ.	มี.ค.	เม.ย.	พ.ค.	มิ.ย.	ก.ค.	ส.ค.	ก.ย.	ต.ค.	พ.ย.	ธ.ค.	รวม
อ่าวไทย	58.86	47.50	47.91	54.17	41.42	37.37	37.98	41.68	38.98	44.08	40.77	32.31	523.02
อันดามัน	8.89	6.48	5.24	4.77	1.40	3.50	4.51	2.58	0.99	0.60	-	5.59	44.56
<b>รวม</b>	<b>67.75</b>	<b>53.98</b>	<b>53.15</b>	<b>58.94</b>	<b>42.82</b>	<b>40.87</b>	<b>42.49</b>	<b>44.26</b>	<b>39.97</b>	<b>44.67</b>	<b>40.77</b>	<b>37.90</b>	<b>567.58</b>

ปี 2552													
เดือน	ม.ค.	ก.พ.	มี.ค.	เม.ย.	พ.ค.	มิ.ย.	ก.ค.	ส.ค.	ก.ย.	ต.ค.	พ.ย.	ธ.ค.	รวม
อ่าวไทย	52.18	58.75	72.27	62.10	68.22	64.93	67.78	68.96	59.17	80.43			654.79
อันดามัน	3.43	1.50	4.48	2.99	3.99	4.00	1.99	2.99	0.99	0.60			26.96
<b>รวม</b>	<b>55.62</b>	<b>60.25</b>	<b>76.75</b>	<b>65.09</b>	<b>72.20</b>	<b>68.92</b>	<b>69.78</b>	<b>71.96</b>	<b>60.17</b>	<b>81.03</b>			<b>681.75</b>



1.3 ปริมาณการจำหน่ายน้ำมันของผู้ค้าบนฝั่ง จากรายงานการจำหน่ายน้ำมันเชื้อเพลิงของผู้ค้าน้ำมันตามมาตรา 7 สามารถสรุปได้ ดังนี้

1.3.1 ผู้จำหน่ายบนฝั่งในเดือน ก.ค. – ต.ค. 2552 มีปริมาณการจำหน่ายจำนวน 71.90, 66.97, 63.17, 80.43 ล้านลิตร สามารถจำแนกการจำหน่ายของแต่ละบริษัท ดังนี้ 1) บริษัท น้ำมัน ไออาร์พีซี มีปริมาณจำหน่าย 41.31, 41.17, 44.41, 61.96 ล้านลิตร 2) บริษัท ปตท. มีปริมาณการจำหน่าย 18.70, 16.86, 13.79, 7.54 ล้านลิตร 3) บริษัท เซลล์ มีปริมาณการจำหน่าย 11.89, 8.94, 4.96, 10.93 ล้านลิตร ตามตารางต่อไปนี้

**ปริมาณการจำหน่ายน้ำมันเชื้อเพลิงให้เรือ Tanker (ล้านลิตร)**

ปี 2551													
เซลล์	1.00	-	2.01	2.01	2.01	3.96	1.99	1.98	1.99	3.96	-	1.99	22.90
ปตท.	25.98	22.75	28.24	12.02	5.46	7.79	12.72	9.08	7.62	10.14	5.38	4.81	152.01
เซฟรอน	-	-	-	-	-	-	-	-	-	8.88	13.46	17.65	39.99
น้ำมัน ไออาร์พีซี	40.77	29.34	26.00	42.45	36.59	29.12	27.78	33.20	30.36	34.56	31.39	37.58	399.14
ทรานส์เทคฯ	-	-	-	-	-	-	-	-	-	-	-	-	0.00
รวม	67.75	52.09	56.26	56.48	44.07	40.87	42.49	44.26	39.97	57.54	50.23	62.04	614.05
ปี 2552													
เดือน	ม.ค	ก.พ	มี.ค	เม.ย	พ.ค	มิ.ย	ก.ค	ส.ค	ก.ย	ต.ค	พ.ย	ธ.ค	รวม
เซลล์	3.97	-	3.92	5.956	3.956	3.954	11.89	8.94	4.96	10.93			58.48
ปตท.	14.32	13.97	11.16	17.658	15.865	17.665	18.70	16.86	13.79	7.54			147.53
เซฟรอน	-	-	-	-	-	-	-	-	-	-			0.00
น้ำมัน ไออาร์พีซี	36.63	48.12	56.22	34.94	50.18	41.31	41.31	41.17	44.41	61.96			456.24
ทรานส์เทคฯ	-	-	-	-	-	-	-	-	-	-			0.00
รวม	54.93	62.09	71.30	58.55	70.00	62.93	71.90	66.97	63.17	80.43		0.00	662.26

ข้อมูล : กรมธุรกิจพลังงาน

1.3.2 โรงกลั่น มีการจำหน่ายน้ำมันเชื้อเพลิงให้กับผู้ค้ามาตรา 7 (จำหน่ายบนฝั่ง) ในเดือน ก.ค. – ต.ค. 2552 จำนวน 71.90, 66.970, 63.17, 80.43 ล้านลิตร ตามลำดับ โดยการจำแนกการจำหน่าย ดังนี้

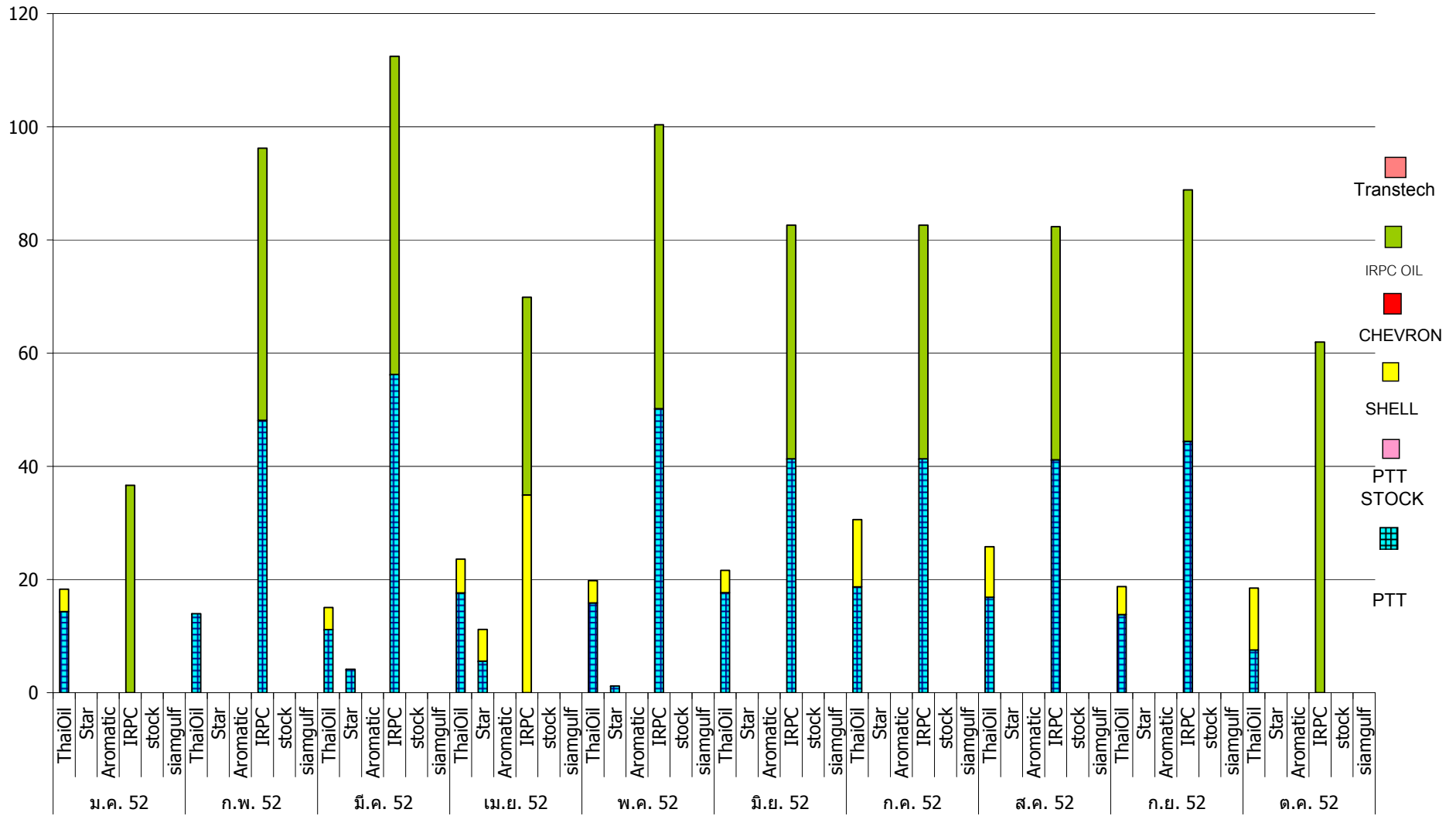
1) บริษัท ไออาร์พีซี จำกัด (มหาชน) มีปริมาณการจำหน่ายน้ำมันเดือน ก.ค. – ต.ค. 2552 ผ่านบริษัท น้ำมัน ไออาร์พีซี จำกัด จำนวน 41.331, 41.17, 44.41, 61.96 ล้านลิตร และผ่าน บริษัท ปตท. จำกัด (มหาชน) ในเดือน ก.ค. จำนวน 18.70, 16.86, 13.79 และ ต.ค. จำนวน 7.54 ล้านลิตร

2) บริษัท ไทยออยล์ จำกัด มีจำหน่ายน้ำมันเชียวเดือน ก.ค. – ต.ค. 2552 ผ่าน ปตท. จำนวน 18.699, 16.855, 13.794, 7.542 ล้านลิตร ผ่าน บจ. เซลล์แห่งประเทศไทย จำนวน 11.894, 8.943, 4.960, 10.931 ล้านลิตร สรุปปริมาณการจำหน่ายดังตารางและกราฟต่อไปนี้

ลำดับ	บริษัทผู้ค้าน้ำมัน	ปริมาณการจำหน่าย (ล้านลิตร)												
		ม.ค	ก.พ	มี.ค	เม.ย	พ.ค	มิ.ย	ก.ค	ส.ค	ก.ย	ต.ค	พ.ย	ธ.ค	รวม
	<b>บริษัท ไทยออยล์ จำกัด</b>													
1	ปตท.	14.322	13.973	11.159	17.658	15.865	17.665	18.699	16.855	13.794	7.542			147.532
	เชลล์	3.971	-	3.915	5.956	3.956	3.954	11.894	8.943	4.960	10.931			58.480
	<b>รวม</b>	<b>18.293</b>	<b>13.973</b>	<b>15.074</b>	<b>23.614</b>	<b>19.821</b>	<b>21.619</b>	<b>30.593</b>	<b>25.798</b>	<b>18.754</b>	<b>18.473</b>	<b>0.000</b>	<b>0.000</b>	206.012
<b>บริษัท สตาร์ปิโตรเลียมรีไฟน์นิ่ง จำกัด</b>														
	บมจ. ปตท.	-	-	4.136	5.593	1.198	-	-	-	-	-	-	-	
	บจ. เชลล์แห่งประเทศไทย	-	-	-	-	-	-	-	-	-	-	-	-	
	เซฟรอน (ไทย)	-	-	-	-	-	-	-	-	-	-	-	-	0.000
	<b>รวม</b>	<b>0.000</b>	<b>0.000</b>	<b>4.136</b>	<b>5.593</b>	<b>1.198</b>	<b>0.000</b>	<b>0.000</b>	<b>0.000</b>	<b>0.000</b>	<b>0.000</b>	<b>0.000</b>	<b>0.000</b>	10.927
<b>บริษัท ปตท.อะโรเมติกส์และการกลั่น</b>														
	ปตท.	-	-	-	-	-	-	-	-	-	-	-	-	
	<b>รวม</b>	<b>0.000</b>	<b>0.000</b>	<b>0.000</b>	<b>0.000</b>	<b>0.000</b>	<b>0.000</b>	<b>0.000</b>	<b>0.000</b>	<b>0.000</b>	<b>0.000</b>	<b>0.000</b>	<b>0.000</b>	<b>0.000</b>
<b>บริษัท ไออาร์พีซี จำกัด (มหาชน) (อุตสาหกรรมปิโตรเคมีกัลไทย)</b>														
1	บจ.น้ำมัน ไออาร์พีซี	36.633	48.115	56.223	34.936	50.182	41.307	41.307	41.172	44.414	61.955	-	-	<b>456.244</b>
2	ปตท.	-	-	4.000	-	3.996	2.999	2.001	-	2.000	-	-	-	<b>14.996</b>
3	เชลล์	-	-	-	-	-	-	-	-	-	-	-	-	<b>0.000</b>
	<b>รวม</b>	<b>36.633</b>	<b>48.115</b>	<b>60.223</b>	<b>34.936</b>	<b>54.178</b>	<b>44.306</b>	<b>43.31</b>	<b>41.172</b>	<b>46.414</b>	<b>61.955</b>	<b>0.000</b>	<b>0.000</b>	<b>471.240</b>
<b>บริษัท สยามกัลฟ์ปิโตรเคมีคัล จำกัด</b>														
	บจ.ทรานส์เทคเอ็นเนอวี่	-	-	-	-	-	-	-	-	-	-	-	-	0.000
	<b>รวม</b>	<b>0.000</b>	<b>0.000</b>	<b>0.000</b>	<b>0.000</b>	<b>0.000</b>	<b>0.000</b>	<b>0.000</b>	<b>0.000</b>	<b>0.000</b>	<b>0.000</b>	<b>0.000</b>	<b>0.000</b>	0.000
	<b>รวมทั้งหมด</b>	<b>54.926</b>	<b>66.224</b>	<b>80.890</b>	<b>64.143</b>	<b>75.197</b>	<b>65.925</b>	<b>73.901</b>	<b>66.970</b>	<b>65.168</b>	<b>80.428</b>	<b>0.000</b>	<b>0.000</b>	<b>688.179</b>

ปริมาณจำหน่ายน้ำมันให้แก่ผู้ค้าตามมาตรา 7 (ผู้จำหน่ายบนฝั่ง) ของแต่ละโรงกลั่น  
ตั้งแต่ ปี ม.ค. 52 - ต.ค. 2552

ปริมาณ (ล้านลิตร)



ปริมาณจำหน่ายน้ำมัน

1.4 ปริมาณการจำหน่ายน้ำมันของผู้ค้าน้ำมันในเขตต่อเนื่อง จากรายงานสรุปการจำหน่ายน้ำมันของผู้ค้าน้ำมันในเขตต่อเนื่องของศูนย์ฝ้าฟางและบันทึกข้อมูลของกองบังคับการตำรวจน้ำ พบว่า ปริมาณการจำหน่ายน้ำมันเขียวของเรือสถานีบริการน้ำมันในช่วงเดือน ก.ค. – ต.ค. 2552 จำนวน 71.78, 67.83, 69.28, 76.94 ล้านลิตร และเมื่อเปรียบเทียบกับ การตรวจปล่อยของกรมศุลกากร จากข้อมูลเดือน มิ.ย. 52 พบว่า มีปริมาณน้ำมันเหลืออยู่ 5.30 ล้านลิตร แต่ในเดือน ก.ค. 52 ปริมาณน้ำมันไม่พอจำหน่าย 2.01 ล้านลิตร และ เดือน ส.ค. 52 มีปริมาณน้ำมันเหลือ 4.14 ล้านลิตร เดือน ก.ย. 52 ปริมาณน้ำมันไม่พอจำหน่าย 9.12 ล้านลิตร และในเดือน ต.ค. 52 มีปริมาณน้ำมันคงเหลือ 4.09 ล้านลิตร รายละเอียดดังตารางต่อไปนี้

ปริมาณการจำหน่ายน้ำมัน (กองบังคับการตำรวจน้ำ)													หน่วย : ล้านลิตร	
เดือน	ม.ค.	ก.พ.	มี.ค.	เม.ย.	พ.ค.	มิ.ย.	ก.ค.	ส.ค.	ก.ย.	ต.ค.	พ.ย.	ธ.ค.	รวม	
ปี 2549	70.86	72.21	80.8	69.94	79.71	68.02	62.18	63.63	72.87	84.86	78.16	74.43	877.7	
ปี 2550	82.26	77	90.04	74.1	83.25	79.23	76.52	76.34	75.24	73.31	59.28	60.7	907.3	
ปี 2551	61.65	59.62	56.95	53.82	48.42	43.20	38.87	45.49	45.17	43.41	39.61	50.64	586.9	
ปี 2552	56.63	61.94	65.93	55.14	67.52	63.62	71.78	67.83	69.28	76.94			656.6	
ปริมาณการตรวจปล่อยน้ำมัน (กรมศุลกากร)														
ปี 2549	75.77	71.38	67.86	66.17	81.98	74.13	69.84	66.65	74.71	78.68	74.96	68.16	870.3	
ปี 2550	77.44	76.46	86.55	66.96	86.02	82.14	68.14	77.86	69.45	68.12	60.45	59.1	878.7	
ปี 2551	67.74	53.98	53.14	58.94	42.82	40.87	42.49	44.26	39.9721	44.671	40.77	37.9	567.6	
ปี 2552	55.62	60.25	76.75	65.09	72.203	68.92	69.78	71.96	60.17	81.03			681.8	
ผลต่าง														
ปี 2551	6.09	-5.64	-3.81	5.12	-5.6	-2.33	3.62	-1.23	-5.20	1.26	1.15	-12.7	-19.3	
ปี 2552	-1.01	-1.69	10.82	9.95	4.68	5.30	-2.01	4.14	-9.12	4.09				

หมายเหตุ : ตัวเลขบวก แสดงว่าการตรวจปล่อยมากกว่าการจำหน่ายน้อยกว่า  
 ตัวเลขลบ แสดงว่าการตรวจปล่อยน้อยกว่าการจำหน่ายสูงกว่า

#### 1.5 ปริมาณการจำหน่ายน้ำมันของผู้ค้าน้ำมันในเขตต่อเนื่อง ของสมาคมการประมงแห่งประเทศไทย

ปริมาณการจำหน่ายน้ำมันเขียวของเรือสถานีบริการน้ำมันในเดือน ก.ค. – ต.ค. 2552 ซึ่งพอสรุปปริมาณการจำหน่ายดังตาราง ต่อไปนี้

ปี 2552													
เดือน	ม.ค.	ก.พ.	มี.ค.	เม.ย.	พ.ค.	มิ.ย.	ก.ค.	ส.ค.	ก.ย.	ต.ค.	พ.ย.	ธ.ค.	รวม
ค่าน้ำมันประมงไทย (2003)	20.73	33.97	42.35	32.99	37.87	36.07	33.91	39.93	32.00	45.52			355.33
อันดามัน ฟิชเชอร์รี่พลาซ	4.00	1.75	-	4.00	2.00	1.75	1.50	1.50	2.80	-			19.29
มหาชัยมารีนออชล์	2.20	-	-	-	-	-	-	-	-	-			2.20
ภูเก็ต ไตรภาคี	2.72	1.00	2.49	0.10	1.99	2.02	1.00	1.00	0.99	0.60			13.91
กรีน แท็งเกอร์เซอร์วิส	-	-	1.00	1.00	1.00	0.98			-	-			3.96
รวมมีตรมารีนออชล์	2.06	2.15	1.95	3.55	2.19	1.78	2.87	1.98	2.88	2.58			24.00
มารีน ดีเซลออชล์	1.71	0.50	1.00	0.99	1.99	1.00	1.00	1.00	-	-			9.17
ไทยแหลมทองซัพพลายฯ	-	-	-	-	-	-	-	-	-	-			0.00
เอ็ม ยู ออชล์	-	-	-	-	-	-	-	-	-	-			0.00
ปริมาณจำหน่ายทั้งหมด	33.42	39.37	48.78	42.62	47.03	43.60	40.27	45.40	38.67	48.69			427.86

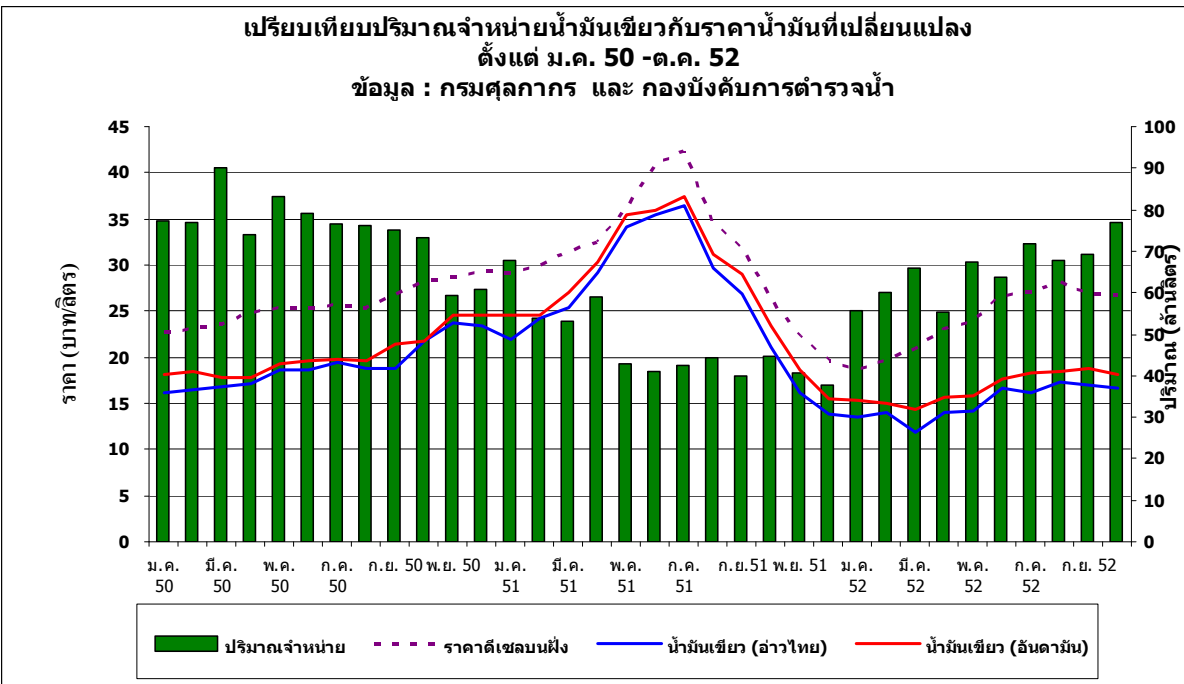
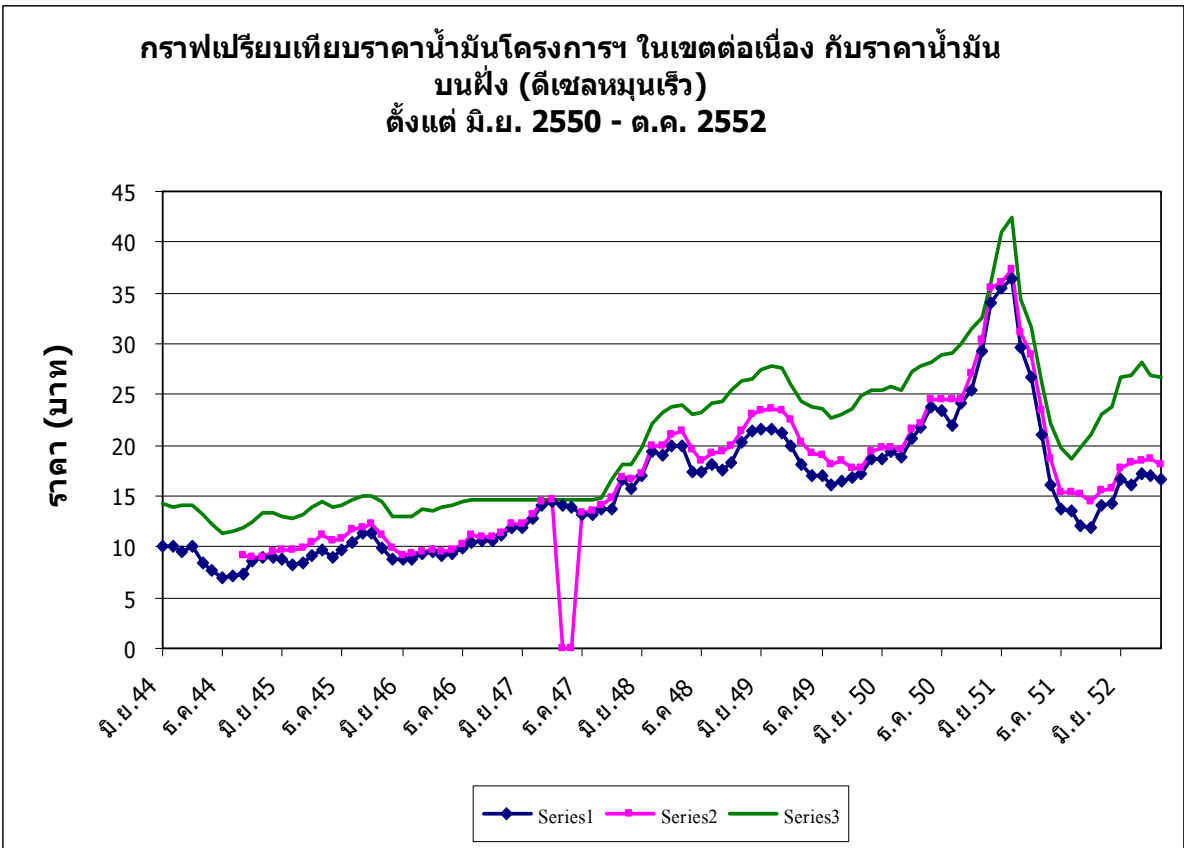
1.6 ราคาน้ำมันที่จำหน่ายในเขตต่อเนื่อง จากการรายงานราคาน้ำมันเชื้อเพลิงของกองบังคับการตำรวจน้ำ และสมาคมการประมงแห่งประเทศไทยในช่วงเดือน ก.ค. – ต.ค. 52 ดังตารางที่ปรากฏ

ตารางเปรียบเทียบราคาน้ำมันโครงการฯ ในเขตต่อเนื่อง กับ บนฝั่ง (ดีเซลหมุนเร็ว)

ปี 2552

เดือน	ราคาน้ำมัน (บาท)			ผลต่างกับราคาบนฝั่ง		ผลต่างราคา อ่าวไทยกับอันดามัน
	อ่าวไทย	อันดามัน	บนฝั่ง	อ่าวไทย	อันดามัน	
ม.ค.	13.51	15.38	18.63	5.12	3.25	1.86
ก.พ.	14.04	15.00	19.72	5.68	4.72	0.96
มี.ค.	11.81	14.40	20.99	9.18	6.59	2.59
เม.ย.	14.08	15.58	23.05	8.97	7.47	1.50
พ.ค.	14.19	15.75	23.84	9.65	8.09	1.56
มิ.ย.	16.64	17.67	26.68	10.04	9.01	1.04
ก.ค.	16.16	18.23	26.96	10.80	8.73	2.06
ส.ค.	17.28	18.52	28.17	10.89	9.65	1.24
ก.ย.	16.98	18.71	26.83	9.85	8.12	1.73
ต.ค.	16.61	18.13	26.70	10.09	8.57	1.52
<b>ราคาเฉลี่ย</b>	<b>15.13</b>	<b>16.74</b>	<b>24.16</b>	<b>9.03</b>	<b>7.42</b>	<b>1.61</b>

\* ข้อมูลราคาน้ำมันเชื้อเพลิงจาก กองบังคับการตำรวจน้ำ



**2. สถานการณ์ปัจจุบันของโครงการ**

1) ในเดือนกรกฎาคม – ตุลาคม 2552 สถานการณ์ราคาน้ำมันดีเซล (บนฝั่ง) เฉลี่ยอยู่ระดับที่ 26.96 , 28.17, 26.83, 26.70 บาทต่อลิตร มีราคาเพิ่มขึ้นในเดือนสิงหาคม และต่อมาได้ปรับลดลงอีกเพียงเล็กน้อย

เมื่อเทียบกับเดือนมิถุนายน 2552 ราคาน้ำมันเชื้อเพลิงฟอสซิลไทยเฉลี่ยต่ำกว่าราคาน้ำมันดีเซลเบนซิน 10.80, 10.89, 9.85, 10.09 บาทต่อลิตร หรือเฉลี่ยประมาณ 10 บาทต่อลิตร ในฝั่งอันดามันต่ำกว่าเบนซิน 8.73, 9.65, 8.12, 8.57 บาทต่อลิตร หรือเฉลี่ยประมาณ 8.50 บาทต่อลิตร ส่วนราคาน้ำมันเชื้อเพลิงฟอสซิลไทยได้ปรับลงมาเป็นลำดับจนถึง เดือนตุลาคม 1.52 บาทต่อลิตร ซึ่งสอดคล้องกับสถานการณ์ราคาน้ำมันในตลาดโลกที่ปรับตัวลดลง

2) การติดตามสถานการณ์โดยพิจารณาจาก ความแตกต่างระหว่างปริมาณการตรวจปล่อยน้ำมันเชื้อเพลิงของกรมศุลกากรกับข้อมูลการจำหน่ายน้ำมันกองบังคับการตำรวจน้ำ สรุปข้อมูลในเดือนกรกฎาคม – ตุลาคม 2552 พบว่ามียอดการจำหน่ายมากกว่า ปริมาณน้ำมันที่มีการตรวจปล่อยอยู่ประมาณ -2.01 ล้านลิตร ดังนั้น หน่วยงานที่เกี่ยวข้องจึงต้องให้ความสำคัญเข้มงวดในการตรวจสอบถึงปริมาณน้ำมันที่นำมาจำหน่ายในโครงการ

3) สถานการณ์เรือขนส่งและจำหน่ายน้ำมันรายใหญ่ อาทิเช่น บริษัท คำน้ำมันประมงไทย (2003) คือ เรือออกน่านน้ำ 5 เรือออกน่านน้ำ 19 เรือพรวัฒนา 3 บริษัท ไตรภาคี คือเรือ ไตรภาคี 3 บริษัท ทำนลอม มารีน จำกัด คือเรือ เอ.พี.พี.เชอร์รี่

-----