

ผลการดำเนินงานโครงการจำหน่ายน้ำมันดีเซลสำหรับชาวประมงในเขตต่อเนื่อง
(โครงการน้ำมันเขียว)ปี 2553

1. ผลการดำเนินงานโครงการฯ ตั้งแต่เดือน มกราคม-ธันวาคม 2553 มีรายละเอียดดังนี้

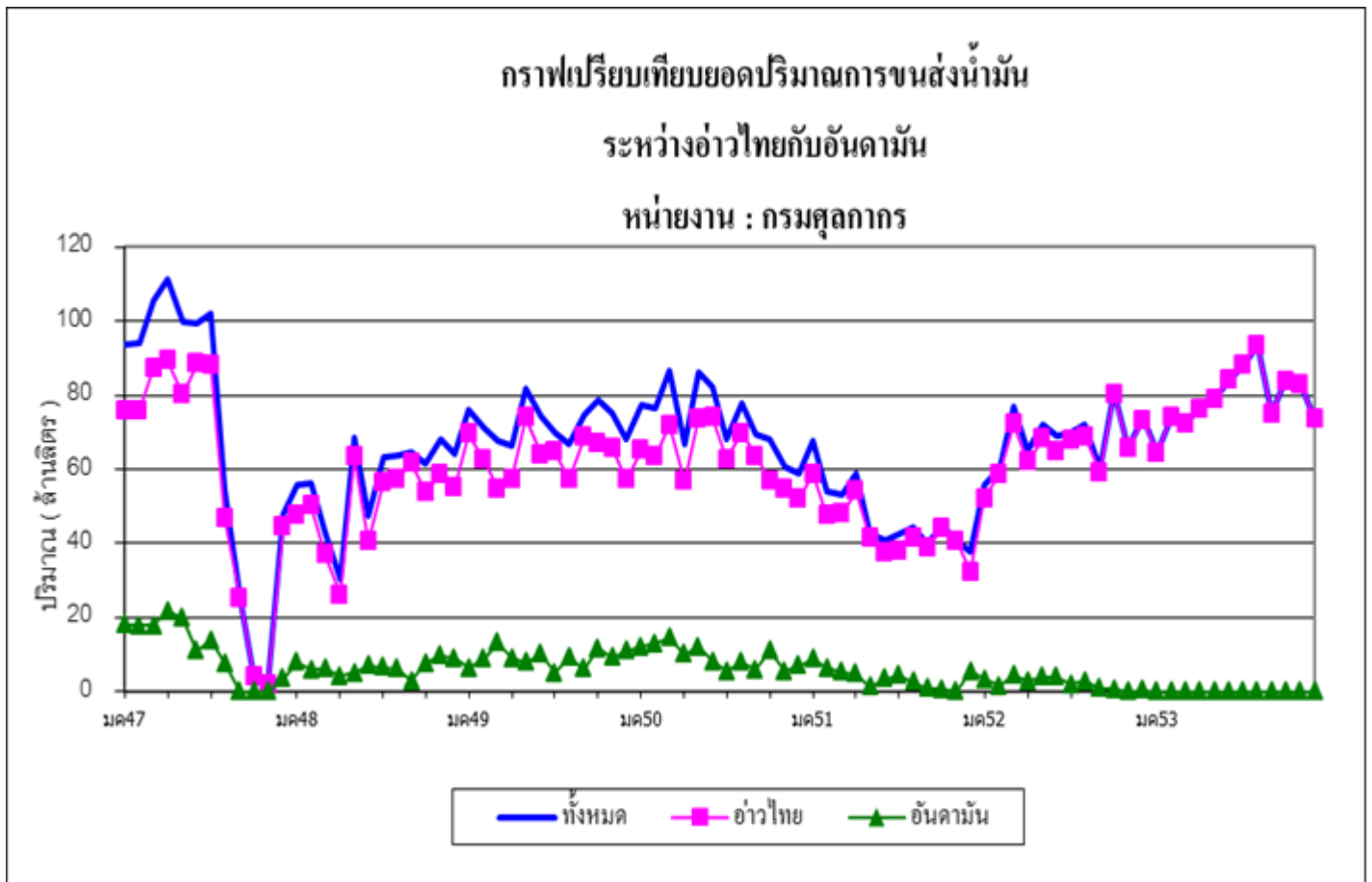
1.1 จำนวนผู้เข้าร่วมโครงการ จากการดำเนินโครงการจำหน่ายน้ำมันเชื้อเพลิงในเขตต่อเนื่อง เมื่อสิ้นสุดเดือนธันวาคม 2553 มีจำนวนผู้เข้าร่วมโครงการฯ ดังนี้

- ผู้ค้าน้ำมันตามมาตรา 7 และโรงกลั่นรวม 8 ราย (ผู้ค้าน้ำมัน 4 ราย และโรงกลั่น จำนวน 4 ราย)
- ผู้ค้าน้ำมันในเขตต่อเนื่อง มีจำนวน 23 ราย (ผู้นำน้ำมันไปจำหน่ายต่อในเขตต่อเนื่อง)
- เรือบรรทุกน้ำมันและสถานีบริการน้ำมัน (Tanker) มีจำนวน 39 ลำ
(เรือในโครงการทุกลำติด GPS และเปิดสัญญาณตรวจสอบได้)
- เรือประมงที่จดทะเบียนเข้าร่วมโครงการ จำนวน 9,390 ลำ
- สมาคมประมงท้องถิ่นที่เสนอเข้าร่วมโครงการ จำนวน 36 สมาคม

1.2 ปริมาณน้ำมันดีเซลที่จำหน่ายในเขตต่อเนื่อง (ข้อมูลกรมศุลกากร) ปริมาณการตรวจปล่อยในปี 2553 มีข้อมูลเฉพาะในฝั่งอ่าวไทยรวม 946.71 ล้านลิตร เฉลี่ยเดือนละ 79 ล้านลิตร ฝั่งอันดามันไม่มีปริมาณการตรวจปล่อยน้ำมัน เนื่องจากคลังน้ำมันภูเก็ต ของ บริษัท ปตท. จำกัด (มหาชน) ได้หยุดดำเนินการจำหน่ายน้ำมันเขียว เพราะเหตุผลทางธุรกิจ ทำให้ผู้ค้าน้ำมันในฝั่งอันดามันต้องจ้างเรือบรรทุกน้ำมันจากฝั่งอ่าวไทยเพื่อนำไปจำหน่ายให้ชาวประมงแทนการรับน้ำมันจากคลังที่หยุดให้บริการ ส่งผลให้การตรวจและปล่อยน้ำมันในโครงการฯมีข้อมูลในฝั่งอ่าวไทยเท่านั้น(ข้อกำหนดของโครงการฯให้ซื้อน้ำมันจากโรงกลั่นในประเทศ) และจากสถานการณ์ราคาน้ำมันในตลาดโลกมีราคาเพิ่มขึ้นจากปี 2552 ซึ่งมีราคาประมาณ 14 – 18 บาท/ลิตร มาอยู่ในระดับ 17-21 บาท/ลิตร การเพิ่มขึ้นของราคาน้ำมันเขียวดังกล่าวไม่ได้ส่งผลต่อปริมาณการใช้ ซึ่งข้อมูลปริมาณน้ำมันรวมในปี 2553 เพิ่มขึ้นประมาณร้อยละ15 เมื่อเทียบกับปีที่ผ่านมา และหากพิจารณาตั้งแต่เริ่มโครงการฯปริมาณการใช้น้ำมันเฉลี่ย/ปีอยู่ระหว่าง 47 –103 ล้านลิตร ดังนั้นปริมาณการใช้น้ำมันในปี 2553 จึงอยู่ในระดับค่อนข้างสูง

ปริมาณการจำหน่าย (ล้านลิตร)

ปี 2552													
เดือน	ม.ค.	ก.พ.	มี.ค.	เม.ย.	พ.ค.	มิ.ย.	ก.ค.	ส.ค.	ก.ย.	ต.ค.	พ.ย.	ธ.ค.	รวม
อ่าวไทย	52.18	58.75	72.27	62.10	68.22	64.93	67.78	68.96	59.17	80.43	65.84	73.25	793.87
อันดามัน	3.43	1.50	4.48	2.99	3.99	4.00	1.99	2.99	0.99	0.60	-	0.55	27.51
รวม	55.62	60.25	76.75	65.09	72.20	68.92	69.78	71.96	60.17	81.03	65.84	73.79	821.38
ปี 2553													
เดือน	ม.ค.	ก.พ.	มี.ค.	เม.ย.	พ.ค.	มิ.ย.	ก.ค.	ส.ค.	ก.ย.	ต.ค.	พ.ย.	ธ.ค.	รวม
อ่าวไทย	64.57	73.86	72.36	76.28	78.73	84.02	88.12	93.64	75.02	83.75	82.90	73.45	946.71
อันดามัน	-	-	-	-	-	-	-	-	-	-	-	-	-
รวม	64.57	73.86	72.36	76.28	78.73	84.02	88.12	93.64	75.02	83.75	82.90	73.45	946.71



1.3 ปริมาณการจำหน่ายน้ำมันของโรงกลั่น และผู้ค้าน้ำมันตามมาตรา 7 จากข้อมูลของกรมธุรกิจพลังงานสามารถสรุปได้ ดังนี้

1.3.1 โรงกลั่นน้ำมันในประเทศ จำนวน 4 แห่ง คือ บริษัท ไออาร์พีซี จำกัด (มหาชน) บริษัท ไทยออยล์ จำกัด (มหาชน) บริษัท ปตท.อะโรเมติกส์และการกลั่น จำกัด (มหาชน) และบริษัท สตาร์ปิโตรเลียมรีไฟน์นิ่ง จำกัด ผลิตน้ำมันเชียวเพื่อจำหน่ายให้กับโครงการฯ มีปริมาณน้ำมันรวม 979.65 ล้านลิตร เมื่อเปรียบเทียบกับปี 2552 (ปริมาณน้ำมันเชียว 823.18 ล้านลิตร) ปริมาณการผลิตน้ำมันเชียวเพิ่มขึ้นร้อยละ 19 และโรงกลั่นบริษัท ปตท. อะโรเมติกส์และการกลั่น จำกัด (มหาชน) ได้เข้าร่วมผลิตน้ำมันเชียวให้กับโครงการฯเพิ่มขึ้นอีก 1 ราย ทั้งนี้ ปริมาณการจำหน่ายน้ำมันของโรงกลั่น มีดังนี้

1) บริษัท ไออาร์พีซี จำกัด (มหาชน) ผลิตน้ำมันเชียวรวม 584.59 ล้านลิตร หรือร้อยละ 60 ของน้ำมันเชียว ซึ่งจำหน่ายให้บริษัทผู้ค้าน้ำมันตามมาตรา 7 จำนวน 3 ราย มีปริมาณน้ำมัน ดังนี้ บริษัท น้ำมันไออาร์พีซี จำกัด ปริมาณ 532.90 ล้านลิตร (ร้อยละ 91) บริษัท ปตท. ปริมาณ 45.25 ล้านลิตร (ร้อยละ 8) และ บริษัท เซลล์แห่งประเทศไทย ปริมาณ 6.45 (ร้อยละ 1) เมื่อเปรียบเทียบปริมาณการผลิตน้ำมันเชียวกับปี 2552 (ปริมาณน้ำมัน 560.28 ล้านลิตร) พบว่าปริมาณการผลิตน้ำมันเพิ่มขึ้นร้อยละ 3

2) บริษัท ไทยออยล์ จำกัด (มหาชน) ผลิตน้ำมันเชียวรวม 208.64 ล้านลิตร หรือร้อยละ 21 ของน้ำมันเชียว ซึ่งจำหน่ายให้บริษัทผู้ค้าน้ำมันตามมาตรา 7 จำนวน 2 ราย มีปริมาณน้ำมัน ดังนี้ บริษัท ปตท. ปริมาณ 136.52 ล้านลิตร (ร้อยละ 65) และ บจ. เซลล์แห่งประเทศไทย ปริมาณ 72.12 ล้านลิตร (ร้อยละ 35) เมื่อเปรียบเทียบ

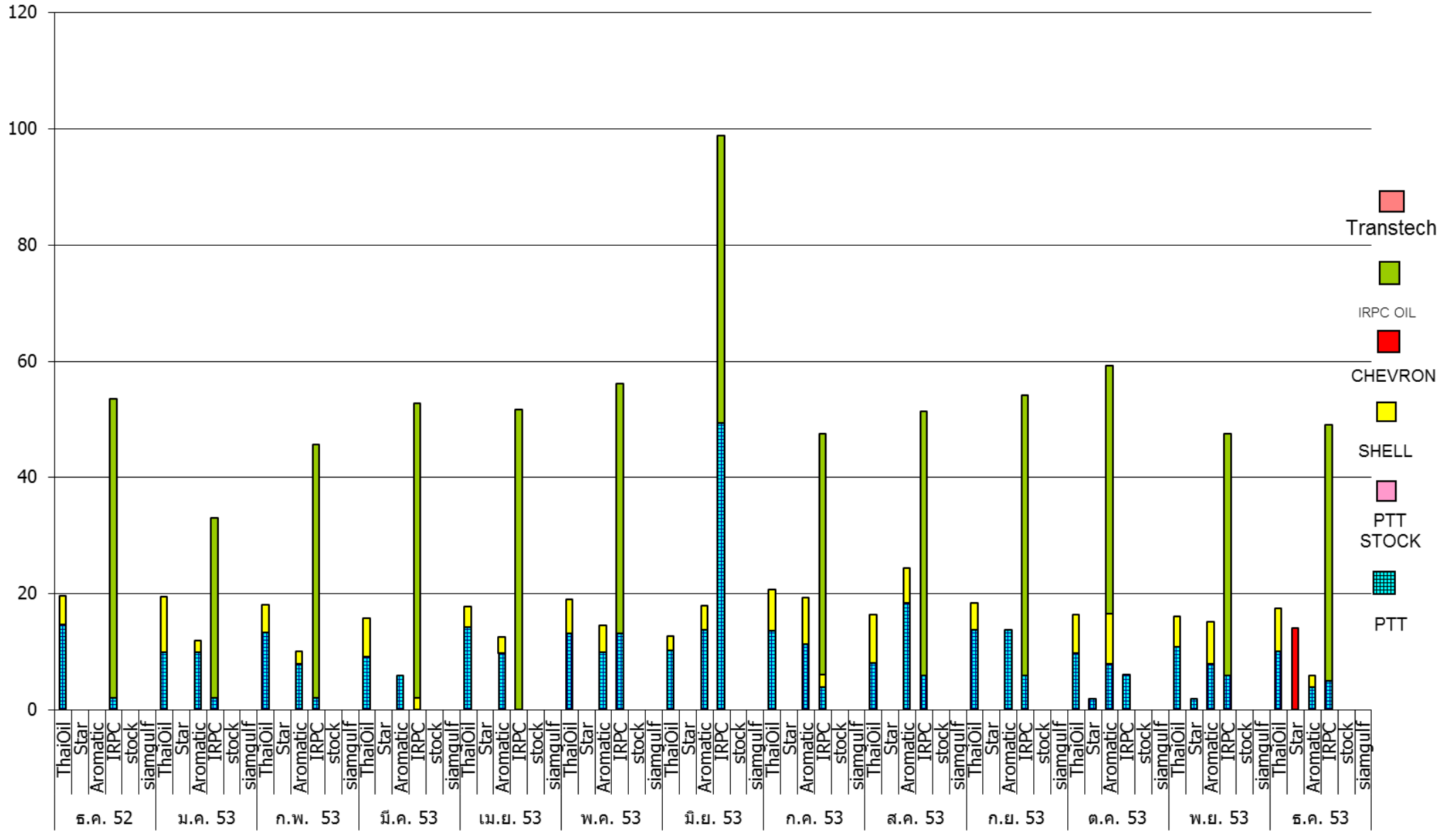
3) บริษัท ปตท.อะโรเมติกส์และการกลั่น จำกัด (มหาชน) ผลิตน้ำมันเชียวรวม 168.36 ล้านลิตร หรือร้อยละ 17 ของน้ำมันเชียว มีการจำหน่ายให้บริษัทผู้ค้าน้ำมันตามมาตรา 7 จำนวน 2 ราย มีปริมาณน้ำมัน ดังนี้ บริษัท ปตท. ปริมาณ 120.78 ล้านลิตร (ร้อยละ 72) และบริษัท เซลล์แห่งประเทศไทย ปริมาณ 47.58 ล้านลิตร(ร้อยละ 28)

4) บริษัท สตาร์ปิโตรเลียมรีไฟน์นิ่ง จำกัด ผลิตน้ำมันเชียวรวม 18.06 ล้านลิตร หรือร้อยละ 2 ของน้ำมันเชียว มีจำหน่ายให้บริษัทผู้ค้าน้ำมันตามมาตรา 7 จำนวน 2 ราย มีปริมาณน้ำมัน ดังนี้ บริษัท. เซฟรอน (ไทย) จำกัด ปริมาณ 14.14 ล้านลิตร (ร้อยละ 78) และบริษัท ปตท. ปริมาณ 47.58 (ร้อยละ 22)

การจำหน่ายน้ำมันดีเซลฯเพื่อการส่งออกไปยังเขตต่อเนื่อง ให้กับผู้ซื้อที่เป็นผู้ค้าน้ำมันตาม ม.7 ปี 2553

ลำดับ	บริษัทผู้ค้าน้ำมัน	ปริมาณการจำหน่าย (ล้านลิตร)												
		ม.ค	ก.พ	มี.ค	เม.ย	พ.ค	มิ.ย	ก.ค	ส.ค	ก.ย	ต.ค	พ.ย	ธ.ค	รวม
	บริษัท ไทยออยล์ จำกัด													
1	ปตท.	9.93	13.38	9.12	14.32	13.12	10.25	13.66	8.04	13.87	9.82	10.85	10.16	136.52
	เชลล์	9.56	4.77	6.64	3.46	5.96	2.48	7.15	8.44	4.56	6.54	5.26	7.30	72.12
	รวม	19.49	18.15	15.76	17.78	19.08	12.73	20.81	16.47	18.44	16.36	16.12	17.47	208.64
บริษัท สตาร์ปิโตรเลียมรีไฟน์นิง จำกัด														
	บมจ. ปตท.	-	-	-	-	-	-	-	-	-	1.96	1.96	-	3.92
	บจ. เชลล์แห่งประเทศไทย	-	-	-	-	-	-	-	-	-	-	-	-	-
	เซฟรอน (ไทย)	-	-	-	-	-	-	-	-	-	-	-	14.14	14.14
	รวม	-	-	-	-	-	-	-	-	-	1.96	1.96	14.14	18.06
บริษัท ปตท.อะโรเมติกส์และการกลั่น														
	บมจ.ปตท.	9.91	8.00	5.87	9.84	9.89	13.88	11.37	18.46	13.79	7.94	7.91	3.93	120.78
	บจ. เชลล์แห่งประเทศไทย	2.05	2.04	0.00	2.73	4.74	4.02	7.99	6.01	-	8.67	7.33	2.00	47.58
	บจ.เซฟรอน (ไทย)	-	-	-	-	-	-	-	-	-	-	-	-	0.00
	รวม	11.96	10.04	5.87	12.57	14.63	17.89	19.36	24.47	13.79	16.61	15.24	5.93	168.36
บริษัท ไออาร์พีซี จำกัด (มหาชน) (อุตสาหกรรมปิโตรเคมีกัลไทย)														
1	บจ.น้ำมัน ไออาร์พีซี	31.03	43.58	50.73	51.68	43.02	49.48	41.39	45.49	48.14	42.74	41.59	44.04	532.90
2	ปตท.	2.10	2.10	-	-	2.00	5.99	4.00	5.97	5.98	6.09	6.00	5.00	45.24
3	เชลล์	-	-	2.10	-	2.25	-	2.10	-	-	-	-	-	6.45
	รวม	33.13	45.68	52.83	51.68	47.28	55.47	47.49	51.46	54.12	48.83	47.59	49.04	584.59
บริษัท สยามกัลฟ์ปิโตรเคมีคัล จำกัด														
	บจ.ทรานส์เทคเอ็นเนอวี่	-	-	-	-	-	-	-	-	-	-	-	-	-
	รวม	-	-	-	-	-	-	-	-	-	-	-	-	-
	รวมทั้งหมด	64.58	73.86	74.46	82.03	80.98	86.09	87.65	92.40	86.35	83.75	80.91	86.57	979.65

ปริมาณจำหน่ายน้ำมันให้แก่ผู้ค้าตามมาตรา 7 (ผู้จำหน่ายบนฝั่ง) ของแต่ละโรงกลั่น ตั้งแต่ปี ธ.ค. 52 -ธ.ค. 2553



1.3.2 จากข้อมูลการจำหน่ายน้ำมันเขียวของกรมธุรกิจพลังงาน ในปี 2553 บริษัทผู้ค้าน้ำมันตามมาตรา 7 จำนวน 4 ราย จำหน่ายน้ำมันเขียวในปริมาณรวม 977.55 ล้านลิตร ให้กับผู้ค้าน้ำมันในเขตต่อเนื่อง(Taker) แยกออกเป็น

(1) บริษัท น้ำมันไออาร์พีซี จำกัด (มหาชน) จำหน่ายน้ำมันเขียวจำนวน 532.90 ล้านลิตร (เฉลี่ยเดือนละ 44 ล้านลิตร) คิดเป็นร้อยละ 55 ของน้ำมันเขียว เมื่อเปรียบเทียบกับปี 2552 (ปริมาณน้ำมัน 543.19 ล้านลิตร) มีปริมาณการจำหน่ายลดลงร้อยละ 2

(2) บริษัท ปตท.จำกัด (มหาชน) จำหน่ายน้ำมันเขียวจำนวน 304.36 ล้านลิตร (เฉลี่ยเดือนละ 25 ล้านลิตร) คิดเป็นร้อยละ 25 ของน้ำมันเขียว เมื่อเปรียบเทียบกับปี 2552 (ปริมาณน้ำมัน 207.89 ล้านลิตร) มีปริมาณการจำหน่ายเพิ่มขึ้นร้อยละ 46

(3) บริษัท เซลล์แห่งประเทศไทย จำกัด จำหน่ายน้ำมันเขียวจำนวน 126.15 ล้านลิตร (เฉลี่ยเดือนละ 11 ล้านลิตร) คิดเป็นร้อยละ 13 ของน้ำมันเขียว เมื่อเปรียบเทียบกับปี 2552 (ปริมาณน้ำมัน 72.09 ล้านลิตร) มีปริมาณการจำหน่ายเพิ่มขึ้นร้อยละ 75

(4) บริษัท เซฟรอน(ประเทศไทย) จำกัด ได้เริ่มจำหน่ายน้ำมันเขียวในเดือนธันวาคม 2553 จำนวน 14.14 ล้านลิตร คิดเป็นร้อยละ 1 ของน้ำมันเขียว

การจำหน่ายน้ำมันเขียวของผู้ค้าน้ำมันตามมาตรา 7

ปี 2552							หน่วย : ล้านลิตร						
เดือน	ม.ค	ก.พ	มี.ค	เม.ย	พ.ค	มิ.ย	ก.ค	ส.ค	ก.ย	ต.ค	พ.ย	ธ.ค	รวม
เซลล์	3.97	-	3.92	5.956	3.956	3.954	11.89	8.94	4.96	10.93	8.76	4.86	72.09
ปตท.	14.32	13.97	19.30	23.25	21.06	20.66	20.70	16.86	15.79	7.54	17.56	16.88	207.89
เซฟรอน	-	-	-	-	-	-	-	-	-	-	-	-	-
น้ำมันไออาร์พีซี	36.63	48.12	56.22	34.94	50.18	41.31	37.19	41.17	44.41	61.96	39.55	51.51	543.19
ทรานส์เทคฯ	-	-	-	-	-	-	-	-	-	-	-	-	-
รวม	54.93	62.09	79.43	64.14	75.20	65.93	69.78	66.97	65.17	80.43	65.87	73.25	823.18
ปี 2553							หน่วย : ล้านลิตร						
เดือน	ม.ค	ก.พ	มี.ค	เม.ย	พ.ค	มิ.ย	ก.ค	ส.ค	ก.ย	ต.ค	พ.ย	ธ.ค	รวม
เซลล์	11.60	6.81	8.74	6.20	12.95	6.50	17.24	14.44	4.56	15.21	12.59	9.30	126.15
ปตท.	19.84	23.47	14.99	24.16	25.01	30.12	29.03	32.47	33.65	25.80	26.73	19.10	304.36
เซฟรอน	-	-	-	-	-	-	-	-	-	-	-	14.14	4.14
น้ำมันไออาร์พีซี	31.03	43.58	50.73	51.68	43.02	49.48	41.39	45.49	48.14	42.74	41.59	44.04	532.90
ทรานส์เทคฯ	-	-	-	-	-	-	-	-	-	-	-	-	-
รวม	62.48	73.86	74.46	82.03	80.98	86.09	87.65	92.40	86.35	83.75	80.91	86.57	977.55

ข้อมูล : กรมธุรกิจพลังงาน

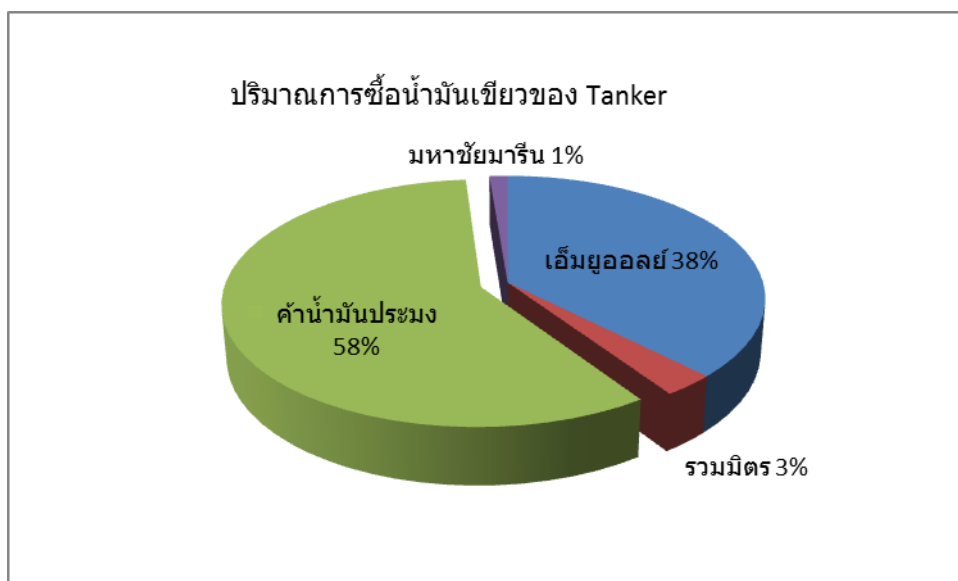
1.3.3 จากข้อมูลการจำหน่ายน้ำมันเชื้อเพลิงของผู้ค้าน้ำมันตามมาตรา 7 ในปี 2553 การสั่งซื้อน้ำมันของผู้ค้าน้ำมันในเขตต่อเนื่อง(Tanker) จำนวน 4 ราย ปริมาณน้ำมันรวม 966.42 ล้านลิตร มีรายละเอียดดังนี้

(1) บริษัท ค้าน้ำมันประมงไทย (2003) จำกัด มีการสั่งซื้อน้ำมันปริมาณรวม 563.44 ล้านลิตร คิดเป็นร้อยละ 58 ของน้ำมันเชื้อเพลิง

(2) ห้างหุ้นส่วนจำกัด เอ็มยูออยล์ มีการสั่งซื้อน้ำมันปริมาณรวม 362.29 ล้านลิตร คิดเป็นร้อยละ 38 ของน้ำมันเชื้อเพลิง

(3) บริษัท รวมมิตรมารีนออยล์ จำกัด มีการสั่งซื้อน้ำมันปริมาณรวม 28.30 ล้านลิตร คิดเป็นร้อยละ 3 ของน้ำมันเชื้อเพลิง

(4) บริษัท มหาชัยมารีนออยล์ จำกัด มีการสั่งซื้อน้ำมันเชื้อเพลิงปริมาณรวม 12.39 ล้านลิตร คิดเป็นร้อยละ 1 ของน้ำมันเชื้อเพลิง



บริษัทผู้ค้าน้ำมันในเขตต่อเนื่อง (Tanker)													
2553													(หน่วย : ล้านลิตร)
เดือน	ม.ค.	ก.พ.	มี.ค.	เม.ย.	พ.ค.	มิ.ย.	ก.ค.	ส.ค.	ก.ย.	ต.ค.	พ.ย.	ธ.ค.	รวม
ก.เอ็ม.ยู.ออยล์	22.00	26.00	24.50	29.75	30.25	34.00	34.75	34.80	32.01	33.00	29.00	32.25	362.29
ก.รวมมิตรมารีน	1.59	2.30	6.64	2.79	1.71	2.80	2.69	2.59	1.59	2.30	1.30	-	28.30
ก.ค้าน้ำมันประมง	40.34	42.49	43.17	48.58	43.78	49.48	48.88	56.24	50.11	47.54	48.49	44.34	563.44
ก.มหาชัยมารีนออยล์	0.80	1.20	1.20	1.20	1.25	-	1.94	1.20	-	1.20	2.40	-	12.39
รวม	64.73	71.98	75.52	82.32	76.98	86.27	88.26	94.83	83.70	84.05	81.19	76.59	966.42

1.4 ข้อมูลการจำหน่ายน้ำมันในโครงการฯของศูนย์เฝ้าฟังกองบังคับการตำรวจน้ำ ในปี 2553 ปริมาณการจำหน่ายน้ำมันเขียวของเรือสถานีบริการน้ำมันรวม 972.31 ล้านลิตร เปรียบเทียบการตรวจปล่อยน้ำมันเขียวของกรมศุลกากร (964.71 ล้านลิตร) พบว่าการส่งน้ำมันเขียวออกไปเขตต่อเนื่องน้อยกว่าการจำหน่ายเขียวจำนวน 25.6 ล้านลิตร หากพิจารณาเปรียบเทียบกับปีที่ผ่านมา การส่งออกน้ำมันเขียวน้อยกว่าการจำหน่ายในเขตต่อเนื่อง ยกเว้นในปี 2552 ปริมาณการส่งออกน้ำมันเขียวมากกว่าการจำหน่ายในเขตต่อเนื่อง รายละเอียดดังตารางต่อไปนี้

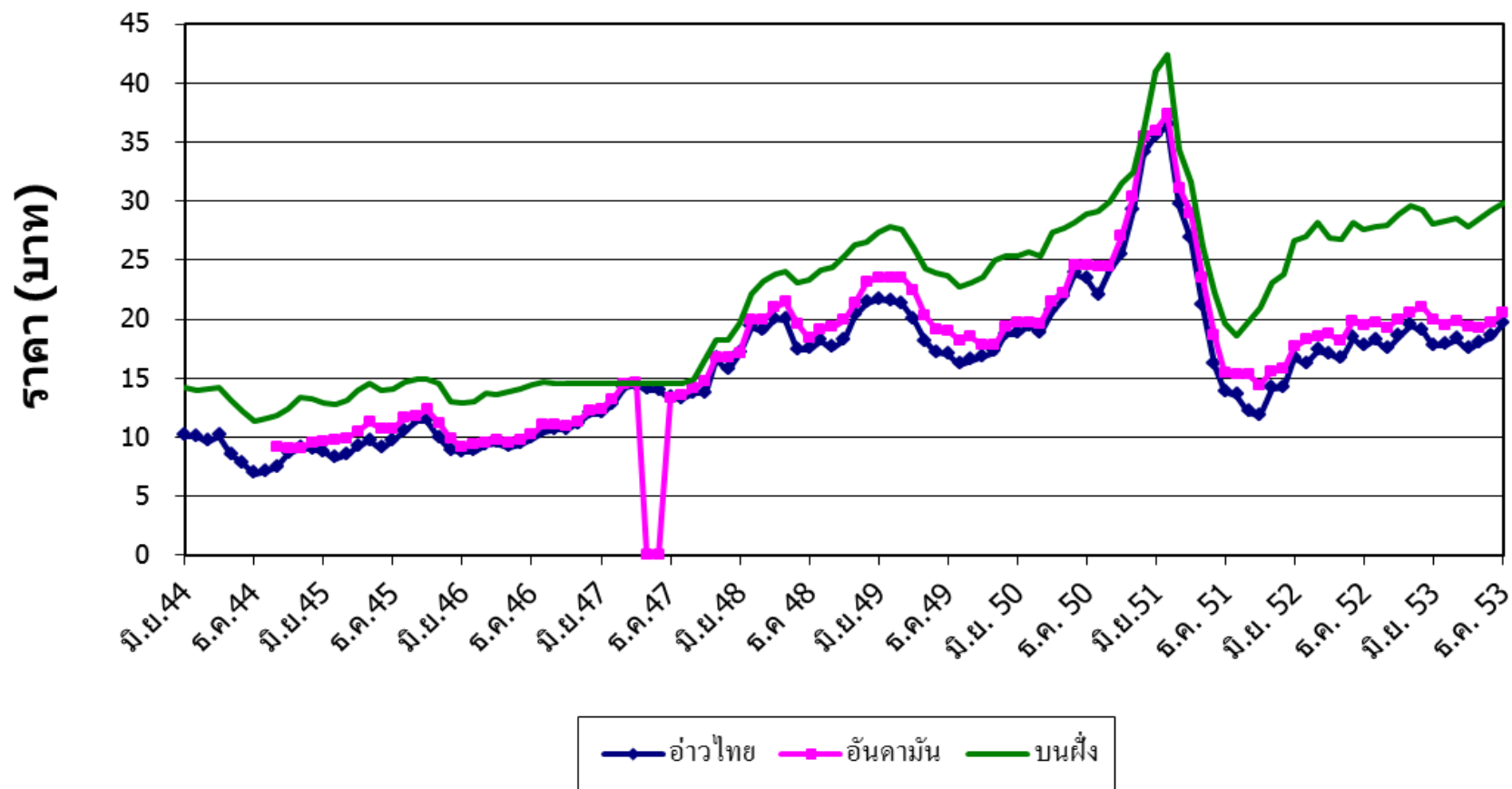
ปริมาณการจำหน่ายน้ำมัน (กองบังคับการตำรวจน้ำ) หน่วย : ล้านลิตร													
เดือน	ม.ค.	ก.พ.	มี.ค.	เม.ย.	พ.ค.	มิ.ย.	ก.ค.	ส.ค.	ก.ย.	ต.ค.	พ.ย.	ธ.ค.	รวม
ปี 2549	70.86	72.21	80.80	69.94	79.71	68.02	62.18	63.63	72.87	84.86	78.16	74.43	877.67
ปี 2550	82.26	77.00	90.04	74.10	83.25	79.23	76.52	76.34	75.24	73.31	59.28	60.70	907.26
ปี 2551	61.65	59.62	56.95	53.82	48.42	43.20	38.87	45.49	45.17	43.41	39.61	50.64	586.85
ปี 2552	56.63	61.94	65.93	55.14	67.52	63.62	71.78	67.83	69.28	76.94	60.74	73.48	790.84
ปี 2553	66.45	70.16	79.68	80.97	85.68	86.24	86.71	93.11	90.31	85.06	71.74	76.19	972.31
ปริมาณการตรวจปล่อยน้ำมัน (กรมศุลกากร)													
ปี 2549	75.77	71.38	67.86	66.17	81.98	74.13	69.84	66.65	74.71	78.68	74.96	68.16	870.29
ปี 2550	77.44	76.46	86.55	66.96	86.02	82.14	68.14	77.86	69.45	68.12	60.45	59.10	878.69
ปี 2551	67.74	53.98	53.14	58.94	42.82	40.87	42.49	44.26	39.97	44.67	40.77	37.90	567.55
ปี 2552	55.62	60.25	76.75	65.09	72.20	68.92	69.78	71.96	60.17	81.03	65.84	73.79	821.39
ปี 2553	64.57	73.86	72.36	76.28	78.73	84.02	88.12	93.64	75.02	83.75	82.90	73.45	946.71
ผลต่างระหว่างการตรวจปล่อยและการซื้อน้ำมันเขียว													
ปี 2549	4.91	-0.83	-12.94	-3.77	2.27	6.11	7.66	3.02	1.84	-6.18	-3.20	-6.27	-7.38
ปี 2550	-4.82	-0.54	-3.49	-7.14	2.77	2.91	-8.38	1.52	-5.79	-5.19	1.17	-1.60	-28.57
ปี 2551	6.09	-5.64	-3.81	5.12	-5.60	-2.33	3.62	-1.23	-5.20	1.26	1.15	-12.74	-19.30
ปี 2552	-1.01	-1.69	10.82	9.95	4.68	5.30	-2.01	4.14	-9.12	4.09	5.10	0.31	30.55
ปี 2553	-1.87	3.69	-7.31	-4.69	-6.95	-2.22	1.40	0.54	-15.29	-1.31	11.16	-2.74	-25.60

1.5 ราคาน้ำมันที่จำหน่ายในเขตต่อเนื่อง จากข้อมูลราคาน้ำมันเขียวของกองบังคับการตำรวจน้ำ และสมาคมการประมงแห่งประเทศไทย พบว่าราคาน้ำมันดีเซลเฉลี่ยตั้งแต่ปี 2544 – 2553 ดังตารางและกราฟ พบว่าน้ำมันดีเซลมีระดับราคาเพิ่มขึ้นตั้งแต่ปี 2544 ราคาดีเซล(บนฝั่ง)เฉลี่ย 13.43 บาท/ลิตร ถึงปี 2553 ราคาดีเซล(บนฝั่ง)เฉลี่ยได้เพิ่มขึ้นเป็น 28.65 บาท/ลิตร เนื่องจากน้ำมันเขียวเป็นน้ำมันดีเซลได้รับยกเว้นภาษีและกองทุนต่างๆ แต่กำหนดให้เติมสีเขียว ทำให้ราคาน้ำมันเขียวที่จำหน่ายในทะเลถูกกว่าราคาบนฝั่งประมาณ 2 – 10 บาท/ลิตร ดังนั้นราคาน้ำมันเขียวฝั่งอ่าวไทยในปี 2544 มีราคาเฉลี่ย 9.15 บาท/ลิตร และปี 2553 ราคาเฉลี่ย 18.15 บาท/ลิตร

และจากข้อกำหนดให้น้ำมันเขียวต้องเป็นน้ำมันในประเทศ ทำให้การจำหน่ายน้ำมันในฝั่งอันดามันจะต้องมีการบรรทุกน้ำมันจากโรงกลั่น(ซึ่งอยู่ในบริเวณอ่าวไทย)อ้อมแหลมมาลาญเพื่อนำไปจำหน่าย ส่งผลให้ราคาของฝั่งอันดามันสูงกว่าฝั่งอ่าวไทยเฉลี่ยประมาณ 0.50 – 2.00 บาท/ลิตร ดังนั้นราคาน้ำมันเขียวฝั่งอันดามันในปี 2545 ราคาเฉลี่ย 9.92 บาท/ลิตร และปี 2553 ราคาเฉลี่ย 19.85 บาท/ลิตร

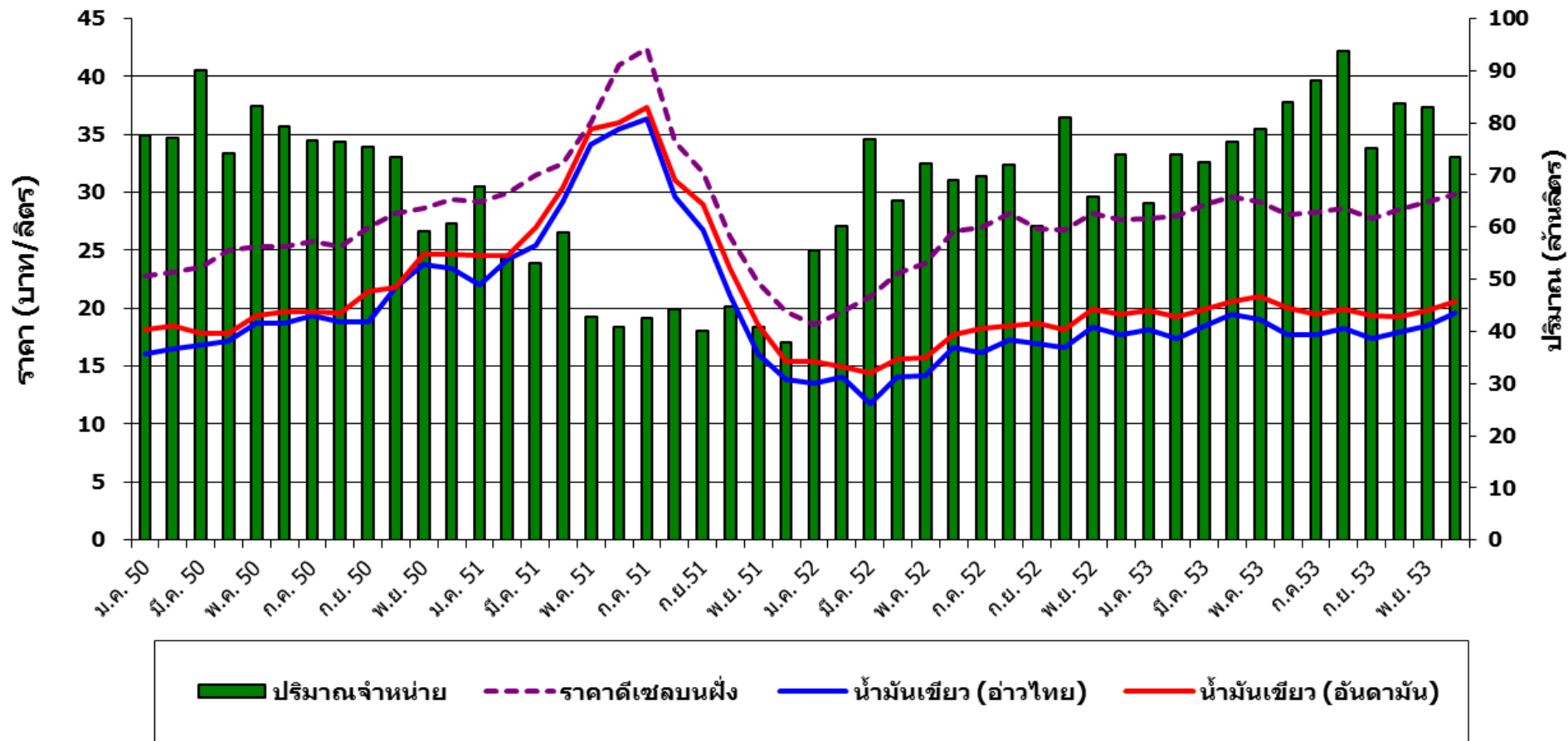
ปี	ราคาน้ำมัน (บาท/ลิตร)			ผลต่างกับราคาบนฝั่ง		ผลต่างราคา อ่าวไทยกับ อันดามัน
	อ่าวไทย	อันดามัน	บนฝั่ง	อ่าวไทย	อันดามัน	
2544	9.15		13.43	4.28		
2545	8.66	9.92	13.16	4.50	4.07	1.12
2546	9.72	10.34	13.97	4.24	3.63	0.62
2547	12.43	10.37	14.59	2.17	1.79	0.33
2548	16.91	17.79	20.22	3.31	2.43	0.88
2549	19.49	21.18	25.61	6.12	4.42	1.70
2550	19.31	20.29	25.77	6.45	5.48	0.98
2551	26.18	27.73	31.38	5.20	3.65	1.55
2552	15.13	16.74	24.78	9.03	7.42	1.61
2553	18.15	19.85	28.65	10.32	8.62	1.70

กราฟเปรียบเทียบราคาน้ำมันโครงการฯ ในเขตต่อเนื่อง กับราคาน้ำมันบนฝั่ง
(ดีเซลหมุนเร็ว)
ตั้งแต่ มิ.ย. 2544 - ธ.ค. 2553



เปรียบเทียบปริมาณจำหน่ายน้ำมันเชื้อเพลิงกับราคาน้ำมันที่เปลี่ยนแปลง
ตั้งแต่ ม.ค. 50 - ธ.ค. 53

ข้อมูล : กรมศุลกากร และ กองบังคับการตำรวจน้ำ



2. สรุปสถานการณ์โครงการฯและแนวทางการแก้ไขปัญหา

1) ความต้องการใช้น้ำมันเชื้อเพลิงของชาวประมงยังมีอยู่อย่างต่อเนื่อง ทำให้มีปริมาณการจำหน่ายน้ำมันเชื้อเพลิงในปี 2553 เฉลี่ยเดือนละ 79 ล้านลิตร อยู่ในระดับค่อนข้างสูงใกล้เคียงกับปี 2549 -2551 ซึ่งปัจจัยราคาไม่ได้ส่งผลกระทบต่อปริมาณการใช้น้ำมัน นอกจากนี้ความต้องการใช้น้ำมันจะขึ้นอยู่กับฤดูกาลของการทำประมง ดังนั้น การดำเนินโครงการจำหน่ายน้ำมันเชื้อเพลิงสำหรับชาวประมงในเขตต่อเนื่องจึงยังคงมีความสำคัญต่อชาวประมง

2) สภาพตลาดของการจำหน่ายน้ำมันเชื้อเพลิง บริษัท ไออาร์พีซี จำกัด (มหาชน) จะเป็นผู้นำในการแข่งขันเนื่องจากโรงกลั่นในเครือสามารถผลิตน้ำมันได้ตรงตามความต้องการของชาวประมง และความสม่ำเสมอในการผลิตน้ำมันเชื้อเพลิง รวมทั้งผู้จำหน่ายน้ำมันในเขตต่อเนื่อง(Tanker) รายใหญ่คือ บริษัท คำน้ำมันประมงไทย (2003) จำกัด อยู่ในการดูแลและเป็นลูกค้าที่สำคัญของบริษัท โดยกลไกที่สำคัญของผู้ค้าน้ำมันเชื้อเพลิงในทะเลขึ้นอยู่กับการสร้างเครือข่ายของการจำหน่ายน้ำมัน และความเชื่อถือในการทำการค้าซึ่งกันและกัน

3) ตัวเลขปริมาณน้ำมันเชื้อเพลิงในแต่ละหน่วยงานยังคงมีความแตกต่างกัน แต่มีความใกล้เคียงกันมากขึ้น การพิจารณานำตัวเลขของแต่ละหน่วยงานมาใช้วิเคราะห์ยังคงคำนึงถึงถึงแต่ละหน่วยงานมีความการใช้งานด้านตัวเลขแตกต่างกัน นอกจากนี้ยังคงมีความเหลื่อมกันของเวลาที่เข้ามาเกี่ยวข้อง ดังนั้นการพิจารณาถึงตัวเลขและการนำไปใช้ต้องคำนึงถึงวัตถุประสงค์ที่จะนำมาวิเคราะห์เพื่อให้ได้ตัวเลขที่ใกล้เคียงมากที่สุด

4) ปัญหาความแตกต่างระหว่างปริมาณการส่งออกเขตต่อเนื่อง และปริมาณการใช้น้ำมันเชื้อเพลิงของชาวประมง พบว่าการใช้น้ำมันมากกว่าปริมาณน้ำมันที่ส่งออกไป ซึ่งอาจมีสาเหตุจากการนำน้ำมันที่อยู่นอกโครงการฯมาจำหน่ายให้ชาวประมง ซึ่งหน่วยงานที่เกี่ยวข้องในการปราบปรามต้องพิจารณาในประเด็นปัญหาดังกล่าวแล้วหาแนวทางการแก้ไขต่อไป

5) จากสภาพปัญหาน้ำมันนอกโครงการฯ และการร้องเรียนของชาวประมงเพื่อขอให้ภาครัฐเข้ามาช่วยเหลือหรือแก้ไขสถานการณ์น้ำมันอยู่เสมอ จึงมีความจำเป็นต้องใช้ความร่วมมือของหน่วยงานที่เกี่ยวข้อง การจัดตั้งคณะกรรมการซึ่งประกอบด้วยหน่วยงานที่เกี่ยวข้องร่วมเป็นกรรมการเช่นในอดีต จะเป็นแนวทางการแก้ไขปัญหาและก่อให้เกิดการบูรณาการปฏิบัติงาน รวมทั้งการกำกับดูแลโครงการฯได้อย่างมีประสิทธิภาพต่อไป
