

**ผลการดำเนินงานโครงการจำหน่ายน้ำมันดีเซลสำหรับชาวประมงในเขตต่อเนื่อง  
(โครงการน้ำมันเขียว)ปี 2554**

**1. ผลการจำหน่ายน้ำมันเชื้อเพลิงให้ชาวประมงในเขตต่อเนื่อง ในปี 2554 สรุปได้ดังตารางต่อไปนี้**

	2544	2545	2546	2547	2548	2549	2550	2551	2552	2553	2554
ผู้ค้าน้ำมันบนฝั่ง (ราย)	7	8	8	8	8	10	8	7	6	8	8
- โรงกลั่น (ราย)	4	4	4	4	4	5	4	3	3	4	4
- ผู้ค้าน้ำมัน ม.7 (ราย)	3	4	4	4	4	5	4	4	3	4	4
ผู้จำหน่ายในเขตต่อเนื่อง (ราย)	11	24	30	29	25	24	23	23	23	23	15
เรือบรรทุกน้ำมันและสถานีบริการ (ลำ)	34	84	97	92	69	59	59	64	62	39	35
สมาคมประมงท้องถิ่น (สมาคม)	28	31	33	33	27	27	27	36	36	36	36
เรือประมง (ลำ)	6,148	8,932	9,706	9,860	9,906	10,015	9,949	9,984	9,283	9,390	9,632

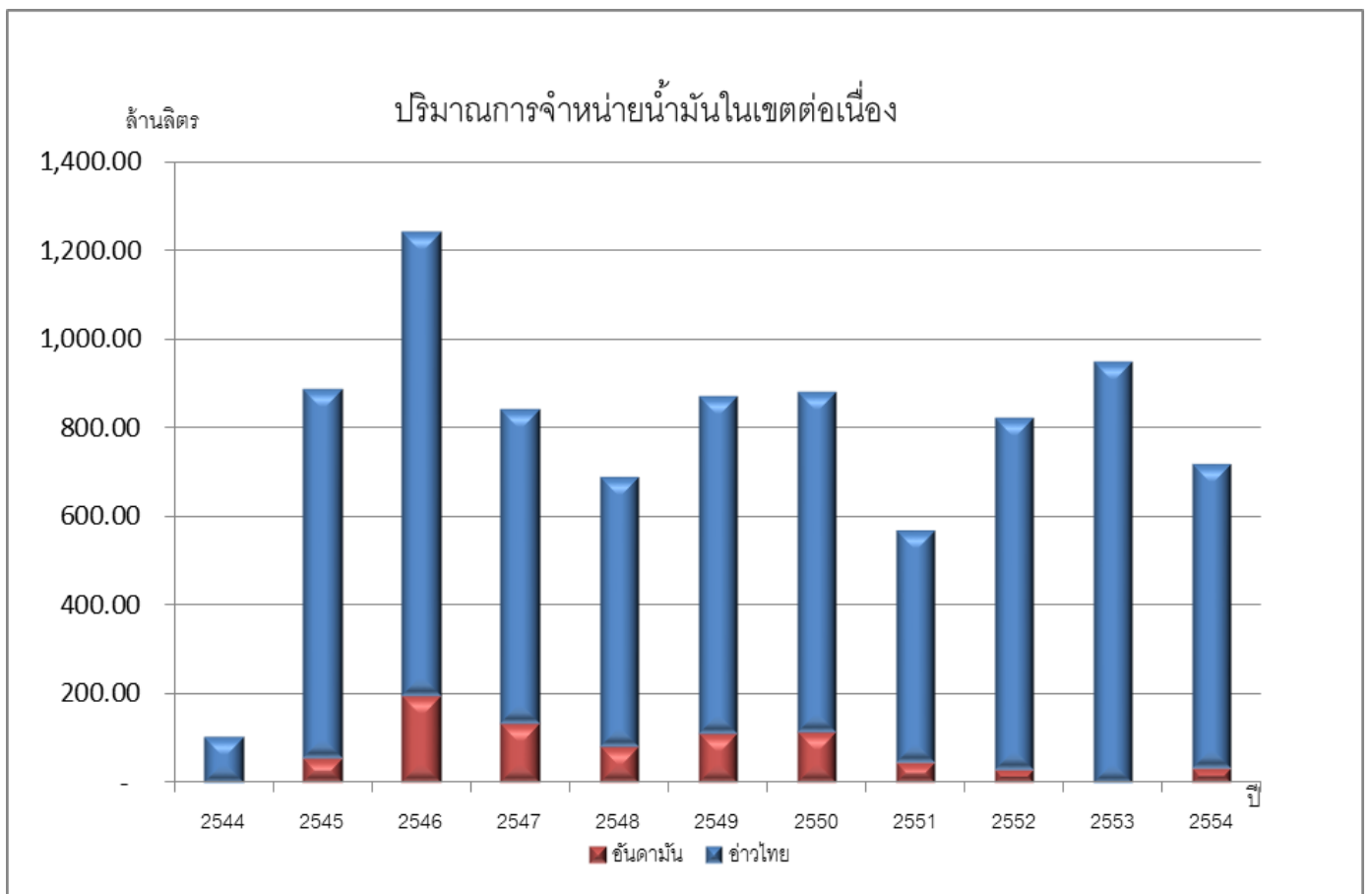
ในปี 2554 มีผู้ค้าน้ำมันบนฝั่งเข้าร่วมโครงการฯ รวม 8 ราย ประกอบด้วย (1) โรงกลั่นน้ำมัน จำนวน 4 รายและผู้ค้าน้ำมันตามมาตรา 7 จำนวน 4 ราย ไม่เปลี่ยนแปลงเมื่อเทียบกับปีที่ผ่านมา แต่ผู้จำหน่ายน้ำมันหรือผู้ค้าน้ำมันออกไปจำหน่าย มีจำนวน 15 ราย ลดลงจากปี 2553 จำนวน 8 ราย (ลดลงร้อยละ 35) และจำนวนเรือบรรทุกน้ำมันและเรือสถานีบริการน้ำมันเชื้อเพลิงจำนวน 35 ลำ มีจำนวนลดลง 4 ลำ (ลดลงร้อยละ 10) เรือประมงที่ใช้บริการจากโครงการฯจำนวน 9,632 ลำ เพิ่มขึ้นจากปี 2553จำนวน 242 ลำ (เพิ่มขึ้นร้อยละ 3) จำนวนสมาคมประมงท้องถิ่น 36 สมาคม ซึ่งพบว่าไม่มีการเปลี่ยนแปลงเช่นกัน

1.2 ปริมาณน้ำมันดีเซลที่จำหน่ายในเขตต่อเนื่อง การตรวจปล่อยน้ำมันในโครงการฯของกรมศุลกากรในปี 2554 มีปริมาณน้ำมันรวม 716.63 ล้านลิตร เมื่อเปรียบเทียบกับปีที่ผ่านมาพบว่าปริมาณน้ำมันลดลง 230.08 ล้านลิตร หรือลดลงร้อยละ 24 และปริมาณการจำหน่ายน้ำมันดังกล่าวจำนวนมากจำหน่ายในฝั่งอ่าวไทย และเนื่องจากในเดือนมกราคม – ตุลาคม ปริมาณน้ำมันของฝั่งอันดามันจะรวมอยู่ในฝั่งอ่าวไทยทำให้ปริมาณน้ำมันจำหน่ายในฝั่งอ่าวไทยของปี 2554 มีจำนวน 684.94 ล้านลิตร หลังจากนั้นในเดือนพฤศจิกายน – ธันวาคม ปริมาณน้ำมันของฝั่งอันดามันสามารถจำหน่ายออกได้ จึงมีปริมาณน้ำมันรวม 31.68 ล้านลิตร หรือเฉลี่ยเดือนละ 16 ล้านลิตร หากพิจารณาจากข้อมูลในอดีตสภาพปกติช่วงปี 2546 – 2550 ปริมาณน้ำมันที่จำหน่ายในฝั่งอ่าวไทยประมาณร้อยละ 85-88 และฝั่งอันดามันประมาณร้อยละ 12-15

รายงานยอดปริมาณการขนส่งน้ำมันไปยังเขตต่อเนื่อง แยกตามฝั่งอ่าวไทยและอันดามัน

หน่วยงาน : กรมศุลกากร

	2544	2545	2546	2547	2548	2549	2550	2551	2552	2553	2554
อ่าวไทย	104.06	830.63	1,046.66	707.59	608.05	762.46	765.01	523.01	793.87	946.71	684.94
สัดส่วนร้อยละ	100.00	93.86	84.47	84.32	88.54	87.61	87.06	92.15	96.65	100.00	95.58
อันดามัน	-	54.32	192.40	131.58	78.73	107.85	113.68	44.56	27.51	-	31.68
สัดส่วนร้อยละ	-	6.14	15.53	15.68	11.46	12.39	12.94	7.85	3.35	-	4.42
รวม	104.06	884.94	1,239.06	839.17	686.78	870.30	878.69	567.57	821.38	946.71	716.63
เฉลี่ย/เดือน	13.01	73.75	103.26	69.93	57.23	72.53	73.22	47.30	68.45	78.89	59.72



### 1.3 ปริมาณการจำหน่ายน้ำมันของโรงกลั่น และผู้ค้าน้ำมันตามมาตรา 7

จากข้อมูลของกรมธุรกิจพลังงาน ในปี 2554 สามารถสรุปได้ ดังนี้

1.3.1 โรงกลั่นน้ำมันที่ผลิตน้ำมันเพื่อจำหน่ายในโครงการฯ จำนวน 4 แห่ง คือ บริษัท ไออาร์พีซี จำกัด (มหาชน) บริษัท ไทยออยล์ จำกัด (มหาชน) บริษัท ปตท.อะโรเมติกส์และการกลั่น จำกัด (มหาชน) และบริษัท สตาร์ปิโตรเลียมรีไฟน์นิ่ง จำกัด น้ำมันที่ผลิตได้มีคุณสมบัติเหมาะสมกับเรือประมงและจำหน่ายให้กับโครงการฯ มีปริมาณน้ำมันรวม 726.47 ล้านลิตร เมื่อเปรียบเทียบกับปี 2553 (ปริมาณน้ำมันเชื้อ 979.65 ล้านลิตร) ปริมาณการผลิตน้ำมันเชื้อพลดลงปริมาณ 253.17 ล้านลิตรหรือลดลงร้อยละ 26 และการจำหน่ายน้ำมันของโรงกลั่น มีดังนี้

1) บริษัท ไออาร์พีซี จำกัด (มหาชน) ผลิตน้ำมันให้โครงการฯรวม 483.06 ล้านลิตร หรือร้อยละ 66 ของน้ำมันในโครงการฯ ซึ่งจำหน่ายให้บริษัทผู้ค้าน้ำมันตามมาตรา 7 จำนวน 3 ราย ดังนี้ บริษัท น้ำมันไออาร์พีซี จำกัด ปริมาณน้ำมันรวม 427.13 ล้านลิตร (ร้อยละ 88 ของน้ำมันที่ผลิตได้) ซึ่งจำหน่ายให้บริษัท ปตท. จำกัด (มหาชน) ปริมาณน้ำมันรวม 53.83 ล้านลิตร (ร้อยละ 11 ของการผลิต) และบริษัท เซลล์แห่งประเทศไทย จำกัด ปริมาณน้ำมันรวม 2.09 (ร้อยละ 0.4 ของการผลิต) เมื่อเปรียบเทียบกับการผลิตในปี 2553 (ปริมาณน้ำมัน 584.59 ล้านลิตร) พบว่าปริมาณการผลิตน้ำมันพลดลง 101.53 หรือลดลงร้อยละ 17

2) บริษัท ไทยออยล์ จำกัด (มหาชน) ผลิตน้ำมันให้โครงการฯรวม 180.67 ล้านลิตร หรือร้อยละ 25 ของน้ำมันในโครงการฯ ซึ่งจำหน่ายให้บริษัทผู้ค้าน้ำมันตามมาตรา 7 จำนวน 2 ราย ดังนี้ บริษัท ปตท. จำกัด (มหาชน) ปริมาณน้ำมันรวม 134.80 ล้านลิตร (ร้อยละ 75 ของการผลิต) และ บริษัท เซลล์แห่งประเทศไทย จำกัด ปริมาณน้ำมันรวม 45.87 ล้านลิตร (ร้อยละ 25 ของการผลิต) เมื่อเปรียบเทียบกับการผลิตในปี 2553 (ปริมาณน้ำมัน 208.64 ล้านลิตร) พบว่าปริมาณการผลิตน้ำมันพลดลง 27.97 หรือลดลงร้อยละ 13

3) บริษัท ปตท.อะโรเมติกส์และการกลั่น จำกัด (มหาชน) ผลิตน้ำมันให้โครงการฯรวม 27.99 ล้านลิตร หรือร้อยละ 4 ของน้ำมันในโครงการฯ ซึ่งจำหน่ายให้บริษัทผู้ค้าน้ำมันตามมาตรา 7 จำนวน 2 ราย ดังนี้ บริษัท ปตท. จำกัด (มหาชน) ปริมาณ 15.70 ล้านลิตร (ร้อยละ 56 ของการผลิต) และบริษัท เซลล์แห่งประเทศไทย ปริมาณ 47.58 ล้านลิตร (ร้อยละ 44 ของการผลิต)

4) บริษัท สตาร์ปิโตรเลียมรีไฟน์นิ่ง จำกัด ผลิตน้ำมันให้โครงการฯรวม 34.75 ล้านลิตร หรือร้อยละ 5 ของน้ำมันในโครงการฯ ซึ่งจำหน่ายให้บริษัทผู้ค้าน้ำมันตามมาตรา 7 รายเดียวคือ บริษัท. เซฟรอน(ไทย) จำกัด

การจำหน่ายน้ำมันดีเซลฯเพื่อการส่งออกไปยังเขตต่อเนื่อง (โรงกลั่นน้ำมัน)

	2544	2545	2546	2547	2548	2549	2550	2551	2552	2553	2554	รวม
โรงกลั่น	หน่วย : ล้านลิตร											
บริษัท ไทยออยล์ จำกัด (มหาชน)	33.36	314.16	440.77	94.71	77.86	84.64	98.57	127.99	251.97	208.64	180.67	1,913.34
บริษัท สตาร์ปิโตรเลียมรีไฟน์นิ่ง จำกัด	17.39	296.25	282.31	98.28	30.02	122.03	40.33	39.99	10.93	18.06	34.75	990.35
บริษัท ปตท.อะโรเมติกส์และการกลั่น จำกัด	16.06	44.04	57.55	131.71	35.33	67.33	171.43	-	-	168.36	27.99	719.79
บริษัท ไออาร์พีซี จำกัด (มหาชน)	45.65	227.15	449.21	530.35	555.67	609.87	570.36	447.22	560.28	584.59	483.06	5,063.40
บริษัท สยามกัลฟ์ปิโตรเคมีคัล จำกัด						8.90						8.90
รวม	112.46	881.60	1,229.84	855.05	698.89	892.76	880.69	615.19	823.18	979.65	726.47	8,695.77

การจำหน่ายน้ำมันดีเซลเพื่อการส่งออกไปยังเขตต่อเนื่อง ให้กับผู้ซื้อที่เป็นผู้ค้าน้ำมันตาม ม.7 ปี 2554

ลำดับ	บริษัทผู้ค้าน้ำมัน	ปริมาณการจำหน่าย (ล้านลิตร)												
		ม.ค	ก.พ	มี.ค	เม.ย	พ.ค	มิ.ย	ก.ค	ส.ค	ก.ย	ต.ค	พ.ย	ธ.ค	รวม
	บริษัท ไทยออยล์ จำกัด													
1	ปตท.	8.92	11.91	9.94	8.92	8.91	13.85	15.77	13.86	12.94	12.92	10.89	5.97	134.80
2	เชลล์	5.23	5.24	5.28	3.97	1.98	5.27	1.98	1.98	4.98	2.00	3.98	3.99	45.87
	รวม	14.15	17.15	15.21	12.89	10.89	19.12	17.75	15.85	17.92	14.92	14.87	9.96	180.67
บริษัท สตาร์ปิโตรเลียมรีไฟน์นิ่ง จำกัด														
1	เชฟรอน (ไทย)	6.00	5.39	5.36	5.32	1.99	-	5.38	5.32	-	-	-	-	34.75
	รวม	6.00	5.39	5.36	5.32	1.99	-	5.38	5.32	-	-	-	-	34.75
บริษัท ปตท.อะโรเมติกส์และการกลั่น														
1	บมจ.ปตท.	-	-	-	1.95	3.92	-	-	7.90	-	-	1.94	-	15.70
2	บจ. เชลล์แห่งประเทศไทย	1.99	-	-	-	-	-	-	-	-	-	10.30	-	12.29
	รวม	1.99	0.00	0.00	1.95	3.92	0.00	0.00	7.90	-	-	12.24	-	27.99
บริษัท ไออาร์พีซี จำกัด (มหาชน) (อุตสาหกรรมปิโตรเคมีกัลไทย)														
1	บจ.น้ำมัน ไออาร์พีซี	44.28	40.64	30.28	25.44	45.56	25.58	40.89	42.88	31.64	47.03	19.44	33.48	427.13
2	ปตท.	9.00	-	4.00	8.99	2.89	8.00	2.99	6.00	4.98	2.00	3.00	1.99	53.83
3	เชลล์	-	-	-	-	-	-	-	-	-	-	2.09	-	2.09
	รวม	53.28	40.64	34.28	34.43	48.45	33.58	43.88	48.88	36.62	49.03	24.54	35.47	483.06
	รวมทั้งหมด	75.41	63.18	54.85	54.60	65.24	52.70	67.01	77.94	54.53	63.94	51.64	45.43	726.47

1.3.2 จากข้อมูลของกรมธุรกิจพลังงาน ในปี 2554 มีบริษัทผู้ค้าน้ำมันตามมาตรา 7 จำนวน 4 ราย จำหน่ายน้ำมันในโครงการให้กับผู้ค้าน้ำมันในเขตต่อเนื่อง(Taker) และมีส่วนแบ่งของตลาดน้ำมันเชียว ดังนี้

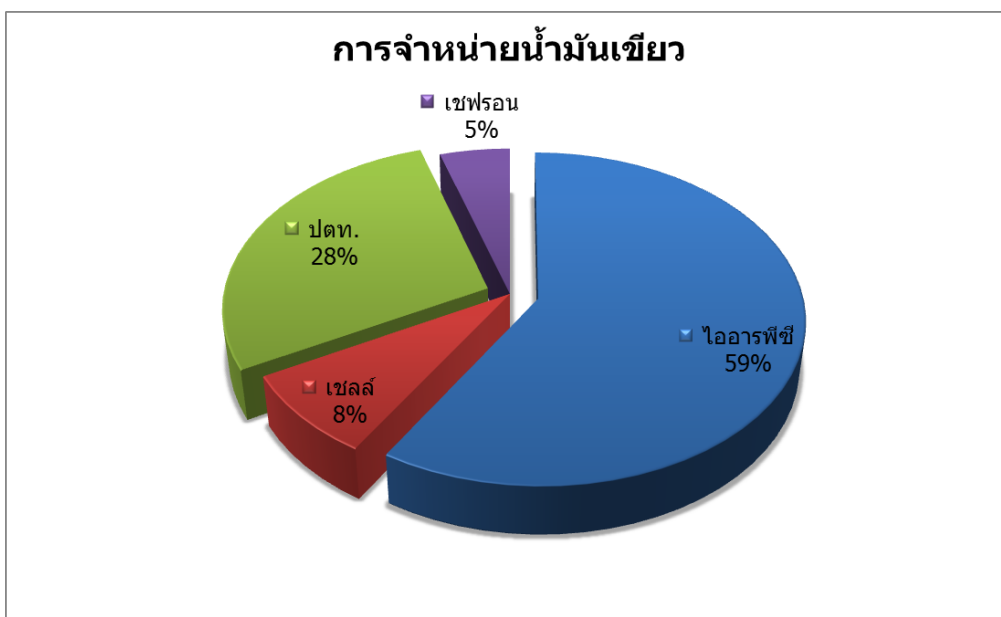
(1) บริษัท น้ำมันไออาร์พีซี จำกัด (มหาชน) จำหน่ายน้ำมันเชียวจำนวน 427.13 ล้านลิตร (เฉลี่ย 36 ล้านลิตร/เดือน) คิดเป็นร้อยละ 59 ของน้ำมันในโครงการฯ เมื่อเปรียบเทียบกับปี 2553 มีปริมาณการจำหน่ายลดลงร้อยละ 20

(2) บริษัท ปตท.จำกัด (มหาชน) จำหน่ายน้ำมันเชียวจำนวน 204.34 ล้านลิตร (เฉลี่ย 17 ล้านลิตร/เดือน) คิดเป็นร้อยละ 28 ของน้ำมันในโครงการฯ เมื่อเปรียบเทียบกับปี 2553 มีปริมาณการจำหน่ายลดลงร้อยละ 33

(3) บริษัท เซลล์แห่งประเทศไทย จำกัด จำหน่ายน้ำมันเชียวจำนวน 60.25 ล้านลิตร (เฉลี่ย 5 ล้านลิตร/เดือน) คิดเป็นร้อยละ 8 ของน้ำมันในโครงการฯ เมื่อเปรียบเทียบกับปี 2553 มีปริมาณการจำหน่ายลดลงร้อยละ 52

(4) บริษัท เชฟรอน(ประเทศไทย) จำกัด ได้เริ่มจำหน่ายน้ำมันเชียว จำนวน 34.75 ล้านลิตร คิดเป็นร้อยละ 5 ของน้ำมันในโครงการฯ เมื่อเปรียบเทียบกับปี 2553 มีปริมาณการจำหน่ายเพิ่มขึ้นประมาณ 1.5 เท่า

การจำหน่ายน้ำมันดีเซลโครงการน้ำมันเชียว												
ปี	2544	2545	2546	2547	2548	2549	2550	2551	2552	2553	2554	รวม
	หน่วย : ล้านลิตร											
บจ.น้ำมันไออาร์พีซี	45.65	227.14	449.21	530.35	543.08	515.68	478.62	399.14	543.19	532.90	427.13	4,692.08
บจ. เซลล์แห่งประเทศไทย	40.48	257.47	308.19	146.39	51.46	33.73	45.67	22.90	72.09	126.15	60.25	1,164.78
บมจ. ปตท.	26.33	306.13	398.84	127.17	76.13	233.33	316.07	153.16	207.89	306.46	204.34	2,355.84
บจ. เชฟรอน (ไทย)	-	90.85	73.60	51.14	28.22	101.13	40.33	39.99	-	14.14	34.75	474.16
บจ.ทรานส์เทคเอ็นเนอจี	-	-	-	-	-	8.90	-	-	-	-	-	-
รวม	112.46	881.58	1,229.84	855.05	698.89	892.76	880.69	615.19	823.18	979.65	726.47	8,686.86

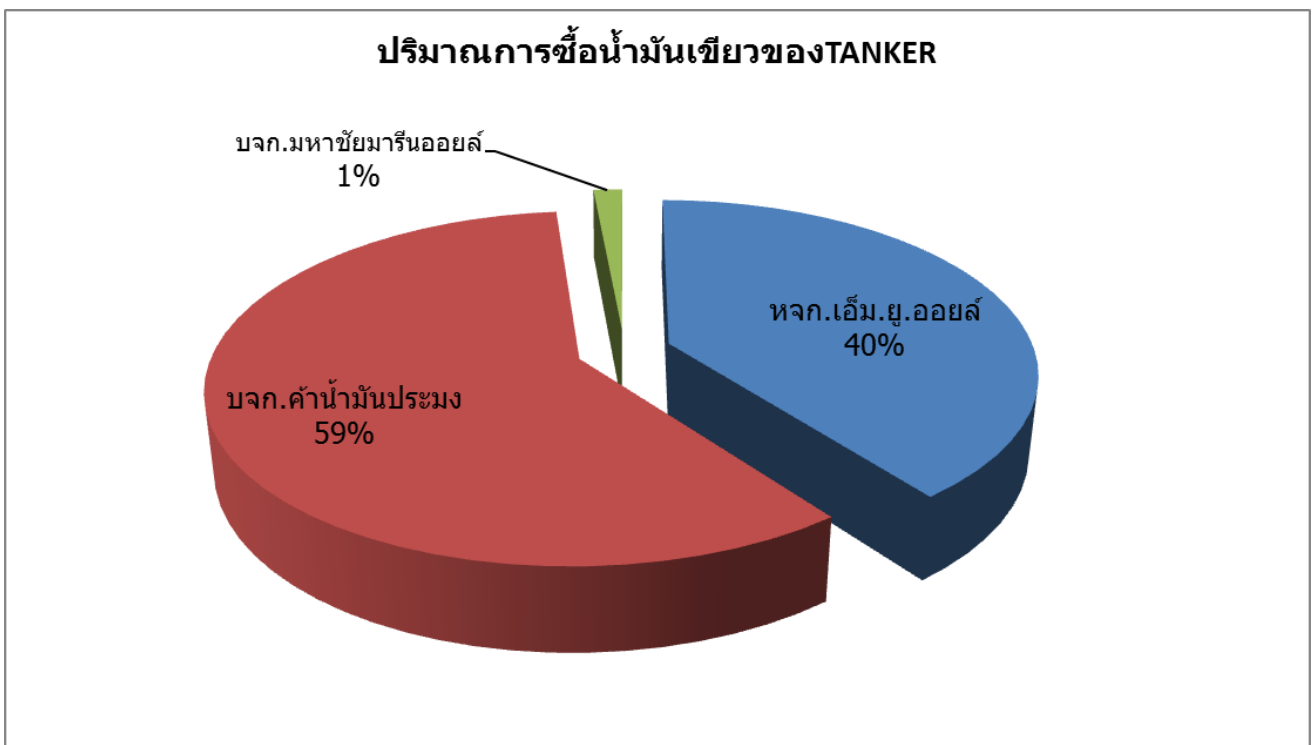


1.3.3 ในปี 2554 ผู้ค้าน้ำมันในเขตต่อเนื่อง (Tanker) จำนวน 3 ราย มีการซื้อน้ำมันเพื่อจำหน่าย ปริมาณน้ำมันรวม 724.02 ล้านลิตร มีรายละเอียดดังนี้

(1) บริษัท ค้าน้ำมันประมงไทย (2003) จำกัด มีการสั่งซื้อน้ำมันปริมาณรวม 426.50 ล้านลิตร คิดเป็นร้อยละ 59 ของการจำหน่ายน้ำมันเชียว เมื่อเปรียบเทียบกับปี 2553 ปริมาณการสั่งซื้อน้ำมันลดลง 136.94 ล้านลิตร หรือลดลงร้อยละ 24

(2) ห้างหุ้นส่วนจำกัด เอ็มยูออยล์ มีการสั่งซื้อน้ำมันปริมาณรวม 286.72 ล้านลิตร คิดเป็นร้อยละ 40 ของการจำหน่ายน้ำมันเชียว เมื่อเปรียบเทียบกับปี 2553 ปริมาณการสั่งซื้อน้ำมันลดลง 75.57 ล้านลิตร หรือลดลงร้อยละ 21

(3) บริษัท มหาชัยมารีนออยล์ จำกัด มีการสั่งซื้อน้ำมันเชียวปริมาณรวม 10.81 ล้านลิตร คิดเป็นร้อยละ 1 ของการจำหน่ายน้ำมันเชียว เมื่อเปรียบเทียบกับปี 2553 ปริมาณการสั่งซื้อน้ำมันลดลง 1.58 ล้านลิตร หรือลดลงร้อยละ 13



ตารางการจำหน่ายน้ำมันเขียว (หน่วย : ล้านลิตร )

2554

เดือน	ม.ค.	ก.พ.	มี.ค.	เม.ย.	พ.ค.	มิ.ย.	ก.ค.	ส.ค.	ก.ย.	ต.ค.	พ.ย.	ธ.ค.	รวม
หจก.เอ็ม.ยู.ออยล์	31.99	28.39	23.36	27.31	25.98	22.00	28.37	35.32	18.00	18.00	16.00	12.00	286.72
บจก. รวมมิตรมารีน	-	-	-	-	-	-	-	-	-	-	-	-	-
บจก.ค้ำน้ำมันประมง	40.30	33.68	31.56	28.21	38.36	30.85	37.67	44.66	33.64	45.59	32.51	29.48	426.50
บจก.มหาชัยมารีนออยล์	1.20	1.20	-	1.20	1.20	-	1.21	1.20	-	2.40	1.20	-	10.81
รวม	73.49	63.27	54.92	56.72	65.55	52.85	67.25	81.17	51.64	65.99	49.71	41.48	724.02

2553

เดือน	ม.ค.	ก.พ.	มี.ค.	เม.ย.	พ.ค.	มิ.ย.	ก.ค.	ส.ค.	ก.ย.	ต.ค.	พ.ย.	ธ.ค.	รวม
หจก.เอ็ม.ยู.ออยล์	22.00	26.00	24.50	29.75	30.25	34.00	34.75	34.80	32.01	33.00	29.00	32.25	362.29
บจก. รวมมิตรมารีน	1.59	2.30	6.64	2.79	1.71	2.80	2.69	2.59	1.59	2.30	1.30	-	28.30
บจก.ค้ำน้ำมันประมง	40.34	42.49	43.17	48.58	43.78	49.48	48.88	56.24	50.11	47.54	48.49	44.34	563.44
บจก.มหาชัยมารีนออยล์	0.80	1.20	1.20	1.20	1.25	-	1.94	1.20	-	1.20	2.40	-	12.39
รวม	64.73	71.98	75.52	82.32	76.98	86.27	88.26	94.83	83.70	84.05	81.19	76.59	966.42

1.4 ข้อมูลการจำหน่ายน้ำมันในโครงการฯของศูนย์เฝ้าพิงกองบังคับการตำรวจน้ำ ในปี 2554 ปริมาณการจำหน่ายน้ำมันเขียวของเรือสถานีบริการน้ำมันรวม 732.97 ล้านลิตร เปรียบเทียบการตรวจปล่อยน้ำมันเขียวของกรมศุลกากร (716.63 ล้านลิตร) พบว่าการส่งน้ำมันเขียวออกไปเขตต่อเนื่องมากกว่าการจำหน่าย 2.93 ล้านลิตร คิดเป็นร้อยละ 0.4 ของปริมาณตรวจปล่อย เมื่อเปรียบเทียบกับปีที่ผ่านมาที่มีปริมาณ 25.60 ล้านลิตร ดังนั้นในปี 2554 จึงมีแนวโน้มความแตกต่างระหว่างตัวเลขลดลงมาก รายละเอียดดังตารางต่อไปนี้

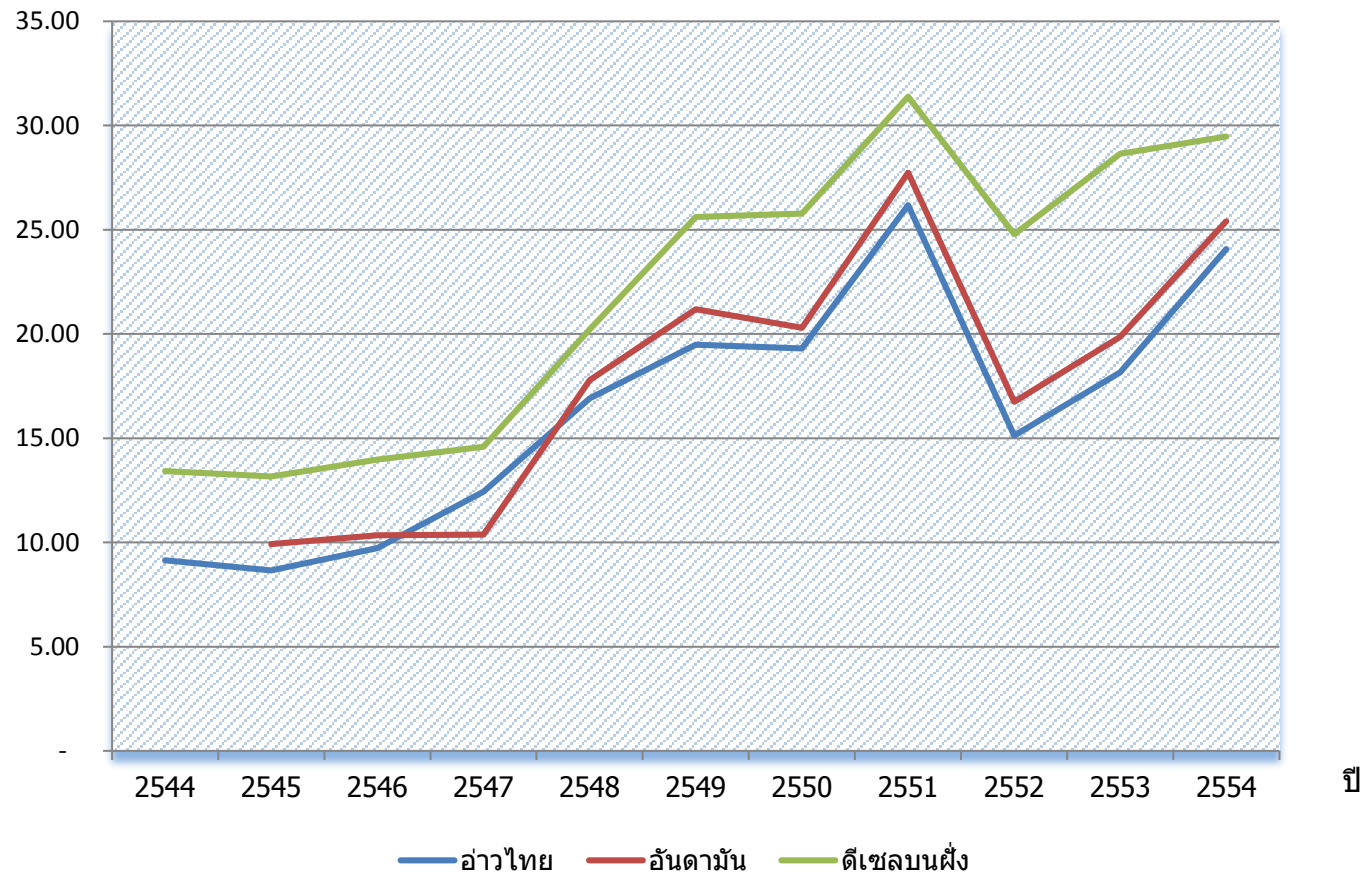
ปริมาณการจำหน่ายน้ำมัน (กองบังคับการตำรวจน้ำ)													หน่วย : ล้านลิตร	
เดือน	ม.ค.	ก.พ.	มี.ค.	เม.ย.	พ.ค.	มิ.ย.	ก.ค.	ส.ค.	ก.ย.	ต.ค.	พ.ย.	ธ.ค.	รวม	
ปี 2549	70.86	72.21	80.80	69.94	79.71	68.02	62.18	63.63	72.87	84.86	78.16	74.43	877.67	
ปี 2550	82.26	77.00	90.04	74.10	83.25	79.23	76.52	76.34	75.24	73.31	59.28	60.70	907.26	
ปี 2551	61.65	59.62	56.95	53.82	48.42	43.20	38.87	45.49	45.17	43.41	39.61	50.64	586.85	
ปี 2552	56.63	61.94	65.93	55.14	67.52	63.62	71.78	67.83	69.28	76.94	60.74	73.48	790.84	
ปี 2553	66.45	70.16	79.68	80.97	85.68	86.24	86.71	93.11	90.31	85.06	71.74	76.19	972.31	
ปี 2554	70.03	65.24	57.52	59.98	67.11	60.45	64.11	67.39	59.64	61.98	50.95	48.58	732.97	
ปริมาณการตรวจปล่อยน้ำมัน (กรมศุลกากร)														
ปี 2549	75.77	71.38	67.86	66.17	81.98	74.13	69.84	66.65	74.71	78.68	74.96	68.16	870.29	
ปี 2550	77.44	76.46	86.55	66.96	86.02	82.14	68.14	77.86	69.45	68.12	60.45	59.10	878.69	
ปี 2551	67.74	53.98	53.14	58.94	42.82	40.87	42.49	44.26	39.97	44.67	40.77	37.90	567.55	
ปี 2552	55.62	60.25	76.75	65.09	72.20	68.92	69.78	71.96	60.17	81.03	65.84	73.79	821.39	
ปี 2553	64.57	73.86	72.36	76.28	78.73	84.02	88.12	93.64	75.02	83.75	82.90	73.45	946.71	
ปี 2554	73.41	63.18	54.85	56.59	70.62	50.56	63.81	73.15	50.77	64.71	64.71	49.55	735.90	
ผลต่าง														
ปี 2549	4.91	-0.83	-12.94	-3.77	2.27	6.11	7.66	3.02	1.84	-6.18	-3.20	-6.27	-7.38	
ปี 2550	-4.82	-0.54	-3.49	-7.14	2.77	2.91	-8.38	1.52	-5.79	-5.19	1.17	-1.60	-28.57	
ปี 2551	6.09	-5.64	-3.81	5.12	-5.60	-2.33	3.62	-1.23	-5.20	1.26	1.15	-12.74	-19.30	
ปี 2552	-1.01	-1.69	10.82	9.95	4.68	5.30	-2.01	4.14	-9.12	4.09	5.10	0.31	30.55	
ปี 2553	-1.87	3.69	-7.31	-4.69	-6.95	-2.22	1.40	0.54	-15.29	-1.31	11.16	-2.74	-25.60	
ปี 2554	3.38	-2.06	-2.66	-3.39	3.51	-9.89	-0.30	5.76	-8.87	2.73	13.76	0.96	2.93	

1.5 ราคาน้ำมันที่จำหน่ายในเขตต่อเนื่อง จากข้อมูลราคาน้ำมันเขียวของกองบังคับการตำรวจน้ำ และสมาคมการประมงแห่งประเทศไทย ราคาน้ำมันดีเซลเฉลี่ยตั้งแต่ปี 2544 – 2554 พบว่าราคาน้ำมันเฉลี่ยในปี 2554 สูงกว่าปีที่ผ่านมา และสูงใกล้เคียงกับปี 2551 รวมทั้งส่วนต่างของราคาน้ำมันในทะเลกับน้ำมันดีเซลบนฝั่งอยู่ระหว่าง 4 – 5 บาท/ลิตร และส่วนต่างระหว่างราคาน้ำมันในฝั่งอ่าวไทยและฝั่งอันดามันเฉลี่ย 1.32 บาท/ลิตร อยู่ในระดับต่ำกว่าปี 2553(ส่วนต่างราคา 1.70 บาท/ลิตร)

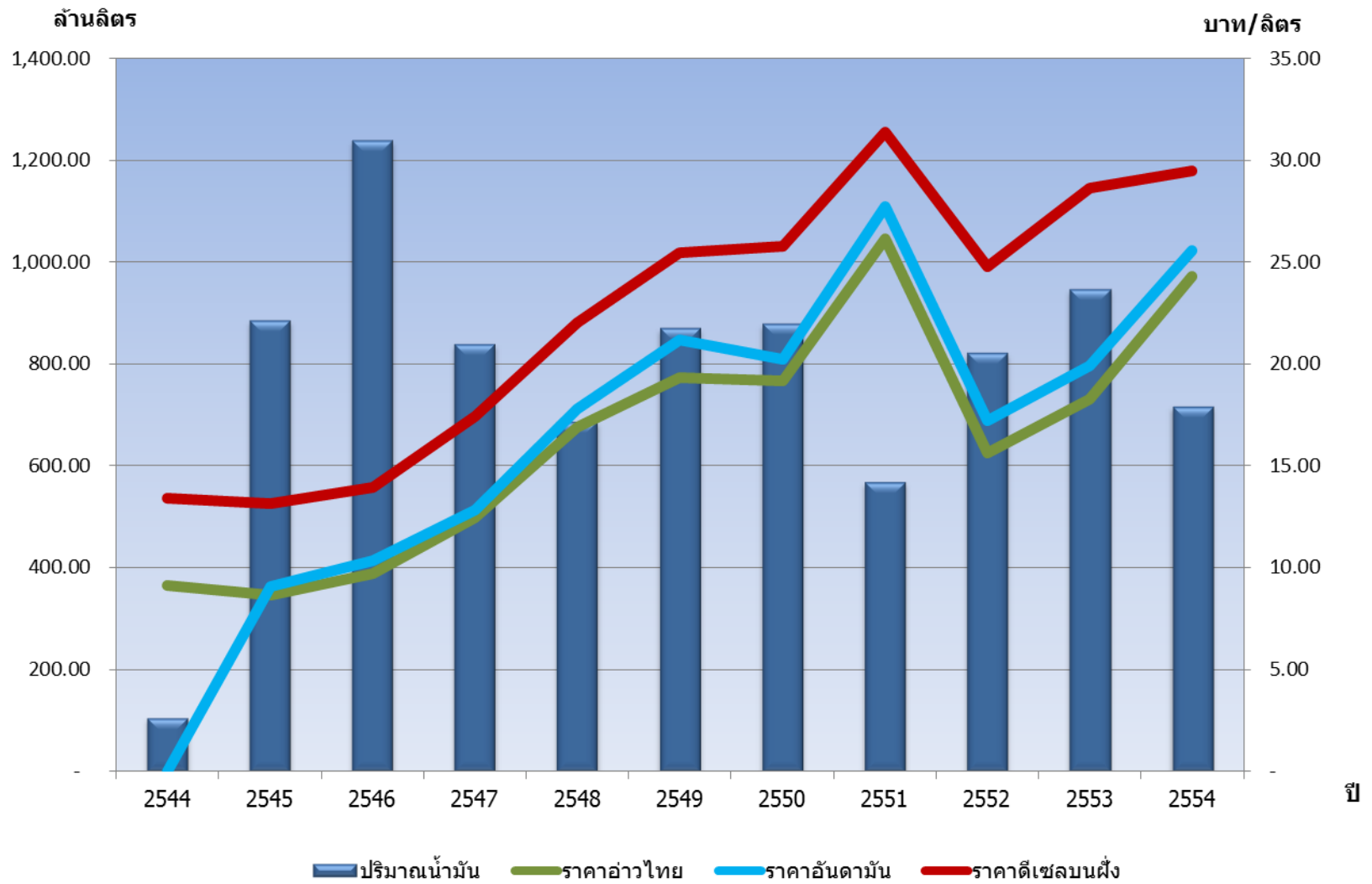
ตารางเปรียบเทียบราคาเฉลี่ยของน้ำมันเขียว กับ ราคาน้ำมันดีเซลหมุนเร็ว(บนฝั่ง)(บาท/ลิตร)						
ปี	ราคาน้ำมัน (บาท/ลิตร)			ผลต่างกับราคาบนฝั่ง		ผลต่างราคา
	อ่าวไทย	อันดามัน	บนฝั่ง	อ่าวไทย	อันดามัน	อ่าวไทยกับอันดามัน
2544	9.15		13.43	4.28		
2545	8.66	9.92	13.16	4.50	4.07	1.12
2546	9.72	10.34	13.97	4.24	3.63	0.62
2547	12.43	10.37	14.59	2.17	1.79	0.33
2548	16.91	17.79	20.22	3.31	2.43	0.88
2549	19.49	21.18	25.61	6.12	4.42	1.70
2550	19.31	20.29	25.77	6.45	5.48	0.98
2551	26.18	27.73	31.38	5.20	3.65	1.55
2552	15.13	16.74	24.78	9.03	7.42	1.61
2553	18.15	19.85	28.65	10.32	8.62	1.70
2554	24.08	25.40	29.47	5.19	3.91	1.32

## ราคาน้ำมัน

บาท/ลิตร



## ปริมาณและราคาน้ำมัน



## 2. สรุปสถานการณ์โครงการฯและแนวทางการแก้ไขปัญหา

1) ความต้องการใช้น้ำมันเชื้อเพลิงของชาวประมงยังมีอยู่อย่างต่อเนื่อง ทำให้มีปริมาณการจำหน่ายน้ำมันเชื้อเพลิงในปี 2554 เฉลี่ยเดือนละ 60 ล้านลิตร มีปริมาณต่ำกว่าปี 2553 (เฉลี่ยเดือนละ 79 ล้านลิตร) ปัจจัยเกี่ยวกับราคาน้ำมันได้ส่งผลกระทบต่อการใช้น้ำมันเพราะราคามีการเพิ่มขึ้นสูงกว่าปี 2553 ประมาณ 6 บาท/ลิตร ทั้งนี้ราคาน้ำมันในโครงการฯยังต่ำกว่า ปี 2551 ซึ่งมีราคาน้ำมันสูงที่สุด และชาวประมงยังมีความจำเป็นต้องใช้น้ำมันในการประกอบอาชีพแม้ราคาน้ำมันจะสูงเพิ่มขึ้นก็ตาม ดังนั้น การดำเนินโครงการจำหน่ายน้ำมันเชื้อเพลิงสำหรับชาวประมงในเขตต่อเนื่องจึงยังคงมีความสำคัญต่อชาวประมง

2) สภาพตลาดของการจำหน่ายน้ำมันเชื้อเพลิง บริษัท ไออาร์พีซี จำกัด (มหาชน) ยังคงเป็นผู้นำในการจำหน่ายน้ำมันในโครงการฯ ด้วยปัจจัยของโรงกลั่นที่สามารถผลิตน้ำมันได้ตรงตามความต้องการของชาวประมงและความสม่ำเสมอในการผลิตน้ำมันเชื้อเพลิง และบริษัทในเครือสามารถดำเนินการค้าได้อย่างครบระบบ จึงมีความได้เปรียบในทางการค้าน้ำมันของโครงการฯ และมี บริษัท คำน้ำมันประมงไทย (2003) จำกัด ซึ่งยังคงเป็นผู้ค้าน้ำมันในทะเลรายใหญ่อยู่ในการดูแลของบริษัท รวมทั้งเป็นลูกค้าที่สำคัญ ทั้งนี้การจำหน่ายน้ำมันในทะเลบริษัท คำน้ำมันประมงไทย (2003) จำกัด ยังเป็นส่วนแบ่งในการตลาดสูงสุด เนื่องจากมีความสามารถในการรับน้ำมันปริมาณสูงได้โดยมีเรือบรรทุกน้ำมันขนาดใหญ่ จึงเป็นกลไกที่สำคัญในลักษณะของผู้ส่งน้ำมันไปยังเรือสถานีบริการน้ำมันกลางทะเล

3) ตัวเลขปริมาณการจำหน่ายน้ำมันเชื้อเพลิงในแต่ละหน่วยงานมีความใกล้เคียงกันมากขึ้น แม้ยังมีความแตกต่างของตัวเลขแต่สามารถยอมรับได้ เนื่องจากการเก็บข้อมูลของแต่ละหน่วยงานมีวัตถุประสงค์การใช้งานด้านตัวเลขที่แตกต่างกัน ดังนั้นจึงเป็นแนวทางที่สามารถนำตัวเลขจากหน่วยที่เกี่ยวข้องมาใช้ในการวิเคราะห์ข้อมูลการดำเนินงานของโครงการฯได้

4) สภาพปัญหาการร้องเรียนเกี่ยวกับโครงการฯยังพบมีอย่างต่อเนื่อง แต่หน่วยงานที่เกี่ยวข้องได้พยายามแก้ไขปัญหาอย่างต่อเนื่อง ทั้งนี้ยังคงมีความจำเป็นต้องประสานความร่วมมือระหว่างหน่วยงานที่เกี่ยวข้อง การจัดตั้งคณะกรรมการซึ่งประกอบด้วยหน่วยงานที่เกี่ยวข้องร่วมเป็นกรรมการ จะเป็นแนวทางการแก้ไขปัญหาและก่อให้เกิดการบูรณาการปฏิบัติงาน รวมทั้งการกำกับดูแลโครงการฯได้อย่างมีประสิทธิภาพต่อไป